



INTERINS 2025-2026

REQUISITS

- Ser **ciutadà de la UE** (i persones amb nacionalitat britànica que resideixin habitualment a Espanya des d'una data anterior a l'1 de gener de 2021).
- Tenir 16 anys i no arribar a l'edat de jubilació forçosa.
- No patir cap malaltia ni limitació incompatible amb l'exercici docent.
- No haver estat separat del servei de cap de les administracions ni trobar-se inhabilitat.
- Estar en possessió de la **titulació acadèmica**.*
- Estar en possessió de la **formació pedagògica i didàctica (màster universitari, CAP o equivalent**, excepte en el cos de mestres, si escau).
- Tenir la capacitació en **llengua catalana** (CCIP/CCS = C1+FOLC).
- No ser funcionari de carrera del mateix cos al qual s'aspira com a interí.

ACCÉS AL TRÀMIT

QUAN ÉS EL TRÀMIT?

Del 17 de febrer al 17 de març de 2025.

ON ÉS EL TRÀMIT?

Mitjançant el tràmit que s'habilitarà a la **web de la DGPD** (<http://dgpdocen.caib.es>)

COM PUC ACCEDIR-HI?

Mitjançant:

- Cl@ve
- DNI electrònic o certificat digital reconegut

COM SÉ QUE HE FINALITZAT EL TRÀMIT?

Després d'enviar la sol·licitud s'obté un **número de registre**.

ACCIONS DINS DEL TRÀMIT

- Manifestar la voluntat de **no ser integrats a la borsa** en cap especialitat.
- **Comprovar les dades** personals, els requisits i els mèrits que consten a la DGPDocent.
- **Actualitzar les dades** personals, les especialitats o funcions seleccionades, així com les **opcions** següents: zones de preferència i voluntat d'acceptar places a mitja jornada, diferenciada per zones.
- **Actualitzar titulacions i mèrits.**
- **Nova incorporació** a llistes.



Integració automàtica: els aspirants que mínim hagin treballat **1 dia** o hagin **participat** voluntàriament a **1 tràmit** ordinari des de l'1 de setembre del 2024, podran comprovar la seva integració a la borsa dia **14 de febrer**, al **portal del docent interí**.

INSTRUCCIONS PER TRAMITAR LA SOL·LICITUD

COM S'HAN D'ENTREGAR ELS DOCUMENTS?

Escanejat i en format PDF (no es permeten arxius comprimits tipus ZIP, RAR, etc.).

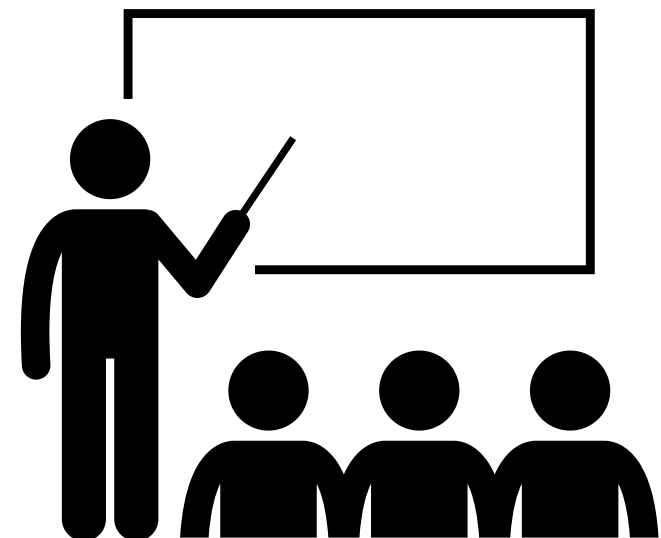
QUÈ PASSA SI HE FET EL TRÀMIT MÉS D'UNA VEGADA?

Es considerarà **vàlid** el **darrer** que s'hagi registrat.

INSTRUCCIONS PER TRAMITAR LA SOL·LICITUD

FORMACIÓ PERMANENT

- La nova documentació s'ha d'adreçar al **Servei de Formació Homologada i Capacitació** a través del **tràmit telemàtic** (<http://sfhc.caib.es>), en les mateixes dates.
- **NO han d'entregar la formació permanent:**
 - Persones amb el màxim de puntuació en aquest apartat.
 - Persones que ja tenen la formació reconeguda al Portal del Personal.
 - Persones que vulguin aportar formació finalitzada després del 31 d'agost de 2024.



ASPIRANTS AMB DISCAPACITAT

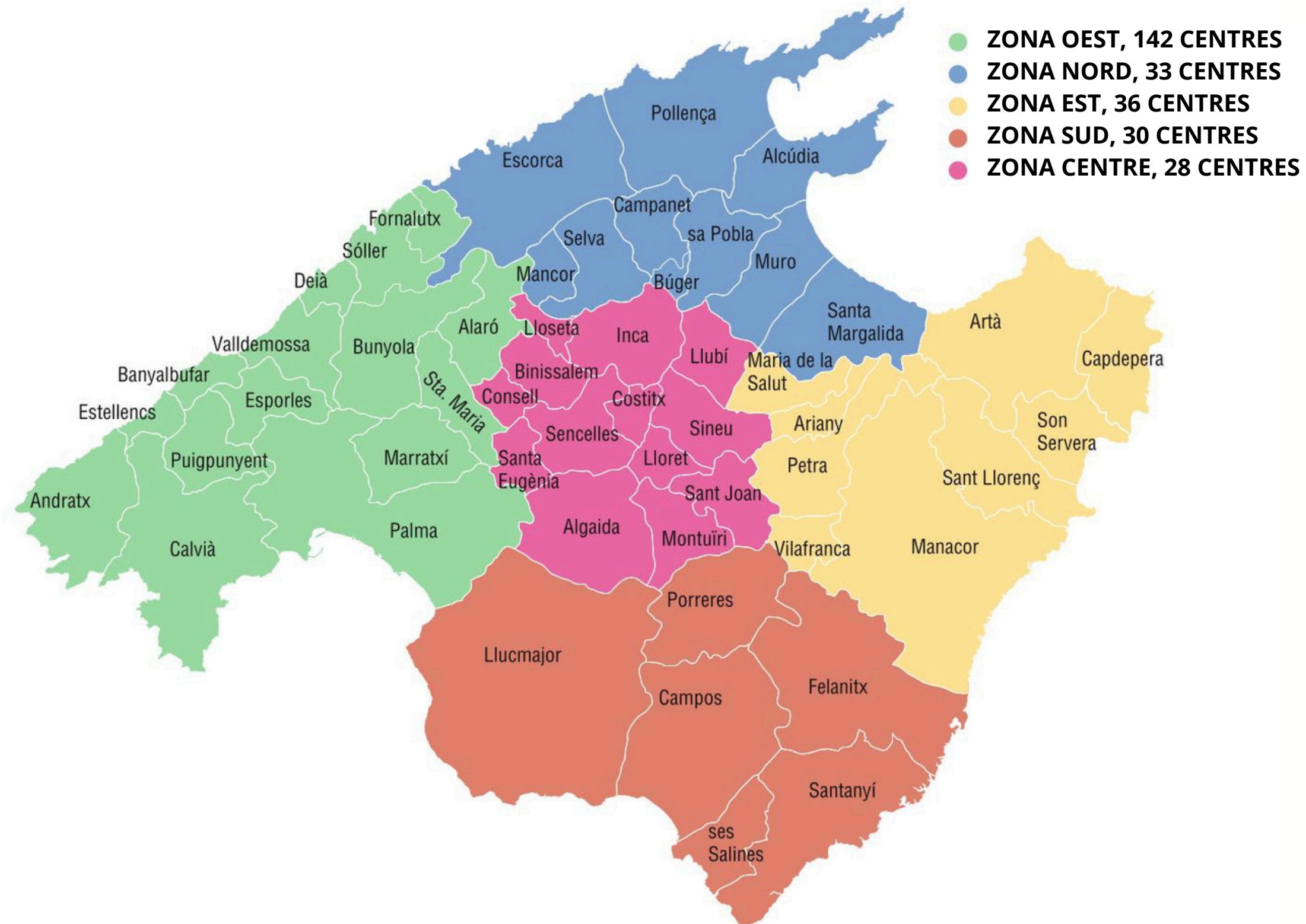
- Marcar la casella i adjuntar a la sol·licitud un **certificat acreditatiu amb el grau de discapacitat igual o superior al 33%** expedit amb posterioritat al dia 1 de gener del 2020 per:
 - DG d'Atenció a la Dependència de la Comunitat Autònoma de les Illes Balears
 - IMSERSO
 - Altre òrgan competent
- on s'indiqui el grau de discapacitat i la vigència.

ASPECTES A TENIR EN COMPTA



- És **obligatori** triar, almenys, **una especialitat o funció i una zona (a l'illa de Mallorca mínim 3 zones)**.
- Els **interins amb V o TP per 3 anys que vulguin mantenir-la** hauran de conservar l'especialitat/funció i opcions corresponents a la plaça o es considerarà renúncia en data de 31 d'agost de 2025. **Els integrats automàticament** han de comprovar que es corresponen dites opcions, en cas contrari hauran de fer el tràmit per incloure-les.
- La selecció de les opcions de zones i de places a mitja jornada és voluntària.
- Les especialitats o funcions i les opcions elegides són les que es tenen en compte en el **procediment d'adjudicació de substitucions extraordinari**.
- En el **procediment d'adjudicació de substitucions ordinari** l'aspirant només està vinculat a les especialitats o funcions seleccionades, però no a les opcions elegides.

ZONIFICACIÓ MALLORCA



CONFORMACIÓ DE LA BORSA



Llista provisional

(Integrats automàticament, admesos, exclosos per català i exclosos. No inclou la informació del procés de tutorització)



Termini de reclamacions

(Per les causes d'exclusió, no per mèrits ni canvis d'opcions.
7 dies naturals comptadors des de l'endemà de la publicació de les llistes provisionals)



Llista definitiva

Admesos (amb reconeixement de la tutorització) i exclosos.
Les llistes definitives s'actualitzaran una vegada finalitzats els processos selectius del 2025 i a partir de l'1 de setembre de 2025.

FORMAR PART DE LA BORSA

El fet de formar part de la borsa comporta el **compromís de l'aspirant d'acceptar qualsevol vacant o substitució** que, **d'acord amb les opcions seleccionades**, se li adjudiqui a **l'estiu** o en els procediments **ordinari i urgent d'adjudicació de substitucions**, o se li ofereixi en el procediment **extraordinari**, llevat de les causes de renúncia justificada, així com l'obligació de prendre possessió de la plaça corresponent en els terminis establerts, llevat dels casos excepcionals degudament acreditats.



NOVETAT



**TRÀMIT
D'ESTIU**

PROCÉS D'ADJUDICACIÓ DE DESTINACIONS PROVISIONALS



En el procés d'adjudicació de destinacions provisionals **participaran els funcionaris de carrera, en pràctiques i interins ***

* El tràmit d'estiu pels interins s'obrirà una vegada publicada la llista definitiva d'adjudicacions dels funcionaris de carrera i en pràctiques.

TRÀMIT D'ADJUDICACIONS PROVISIONALS D'ESTIU



Abans del tràmit d'estiu, es publicarà la **llista dels interins que mantenen la plaça** adjudicada el curs 2023-24 o 2024-25 i la **llista dels interins que han estat cessats i no mantenen la seva plaça** (passant a estar disponibles per al tràmit d'estiu).

Tràmit d'estiu:

- Participació obligatòria per tots els admesos i exclosos per català.
- Obligació de selecció de places d'acord a les especialitats i opcions triades (sinó l'administració ho farà d'ofici). També es podrà ampliar opcions.



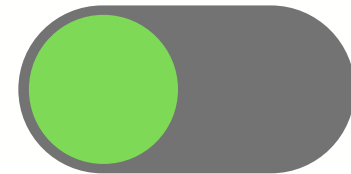
- **Si no es participa es queda com a NO DISPONIBLE.**
- **Si no s'obté plaça es queda com a NO DISPONIBLE.**

TRÀMIT PREVI DE PRESA DE POSSESSIÓ



L'aspirant amb plaça adjudicada a l'estiu haurà de fer el TPPP en un termini màxim de 3 dies hàbils comptadors a partir del dia següent de l'adjudicació, sinó es considerarà renúncia injustificada.

SITUACIÓ DELS ASPIRANTS I CANVI DE DISPONIBILITAT



Els aspirants poden estar en situació de disponibles o no disponibles.

Estaran com a no disponibles:

- Interins en actiu.
- Aspirants que hagin renunciat justificadament.
- Aspirants exclosos, excepte per català.
- Aspirants voluntàriament com a no disponibles.
- Aspirants que, segons Riscos Laborals, estiguin com a no apte temporal.

NOVETAT: CANVIS BIMESTRALS

- 1** Els participants que **no hagin obtingut plaça**, quedaran com a **NO DISPONIBLES** i podran canviar-se a **DISPONIBLES** per setembre (primer bimestre escolar) mitjançant un tràmit telemàtic **amb mínim 15 hàbils abans de dia 1 de setembre**.
- 2** Els aspirants que **no hagin participat** al tràmit d'estiu, quedaran com a **NO DISPONIBLES** tot el primer bimestre.
- 3** Per a la resta de situacions el CANVI DE DISPONIBILITAT es farà de la següent manera:
 - De **disponible** a no disponible: en qualsevol moment a través del tràmit habilitat. Sempre que no hi hagi un tràmit obert.
 - De **no a disponible** a disponible: 3 dies hàbils abans de l'inici del bimestre següent.

DATES **PREVISIBLES** DELS BIMESTRES PER CANVI DE DISPONIBILITAT

1R BIMESTRE

De l'1 setembre al 31 d'octubre

2N BIMESTRE

De l'1 de novembre al 19 de desembre

3R BIMESTRE

Del 20 de desembre al 27 de febrer

4T BIMESTRE

Del 28 de febrer al 30 d'abril

5È BIMESTRE

De l'1 de maig al 30 de juny

TIPUS DE PLACES AL TRÀMIT D'ESTIU

VACANT

Plaça que no té titular.



SUBSTITUCIÓ DE TOT EL CURS ESCOLAR

Substitució de funcionaris de carrera motivades per un canvi temporal de destinació del titular de la plaça amb efectes d'1 de setembre de 2025.

PROGRAMES TEMPORALS

Plaça que necessita habilitar el centre per dur a terme el seu projecte educatiu, per resultar insuficients les places de la plantilla orgànica, o per impartir programes temporals específics de cada centre.

ORDRE D'ADJUDICACIÓ DE PLACES A L'ESTIU



Aspirant amb tots els requisits segons puntuació, amb l'**ordre**:

- Admesos tutoritzats per puntuació.
- Admesos no tutoritzats per puntuació.
- Exclosos per català segons nivell de coneixement i puntuació.

En cas d'empat, **es desempatarà** segons:

- Millor nota mitjana d'expedient.
- Data de naixement (de major a menor edat).



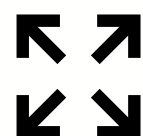
**TRÀMITS DE
SUBSTITUCIONS A
PARTIR DE
SETEMBRE**

TIPUS DE TRÀMITS D'OFERIMENT

ORDINARI/

EXTRAORDINARI

- Setmanalment.
- Telemàticament.
- Adjudicació de places automàtica.
- Poden participar els aspirants disponibles.



URGENT

- Per urgència de cobertura de plaça.
- Telemàticament.
- No poden participar:
 - Exclosos (excepte per català i/o màster del professorat).
 - Exclosos (causes base 18).
 - No disponibles (excepte si s'ha tramitat el canvi de disponibilitat pel següent bimestre).

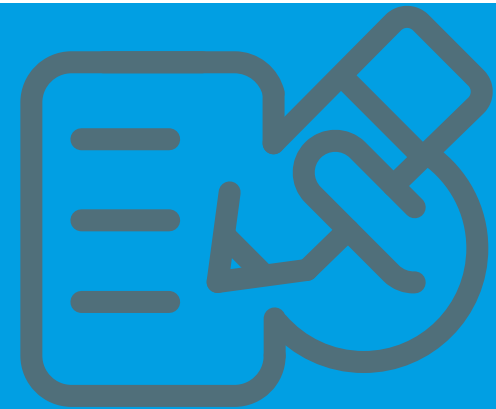


S'adjudicarà al més ràpid amb preferència als aspirants admesos a llistes.

EXTRAORDINARI

- Quan les places oferides en el procediment ordinari i en l'urgent queden sense cobrir.
- Per via telefònica o correu electrònic.
- Aspirants disponibles obligats a acceptar la plaça (d'acord a les opcions seleccionades).

TIPUS DE PLACES ALS TRÀMITS DE SUBSTITUCIÓ



VACANT

Plaça que no té titular.

VACANT SOBREVINGUDA

Plaça que deixa de tenir titular o sorgeix per raons de planificació educativa.

SUBSTITUCIÓ DE TOT EL CURS ESCOLAR

Substitució de funcionaris de carrera motivades per un canvi temporal de destinació del titular de la plaça amb efectes d'1 de setembre de 2025.

PROGRAMES TEMPORALS

Plaça que necessita habilitar el centre per dur a terme el seu projecte educatiu, per resultar insuficients les places de la plantilla orgànica, o per impartir programes temporals específics de cada centre.

ORDRE D'ADJUDICACIÓ DE SUBSTITUCIONS



Aspirant amb tots els requisits segons puntuació, amb l'**ordre**:

Aspirants amb almenys 55 anys d'edat i amb un mínim de 10 anys de servei públic.



Aspirants amb menys de 55 anys d'edat i amb un mínim de 10 anys de servei públic.



Resta d'aspirants admesos.

En cas d'empat, **es desempatarà** segons:

Millor nota mitjana d'expedient.



Data de naixement (de major a menor edat).

TRÀMIT PREVI DE PRESA DE POSSESSIÓ



L'aspirant amb plaça adjudicada a partir de setembre haurà de fer el TPPP abans de les 8h del dia següent a l'adjudicació, sinó es considerarà renúncia injustificada.

RESUM DE PROCEDIMENTS



Adjudicacions provisionals a funcionaris de carrera, en pràctiques i CS

Publicació llista d'**interins que mantenen la plaça** (V o TP)

Tràmit d'estiu adjudicació interins

Segona volta d'adjudicacions de **comissió de serveis**

Tràmits de **substitucions** setembre (ordinari/ extraordinari i urgent)

2 tràmits de **modificació d'opcions**: abans del 31 d'agost i abans del 31 de desembre



INFORMACIÓ

GENERAL

RENÚNCIA JUSTIFICADA PRÈVIA AL TPPP AMB O SENSE RESERVA



QUAN ES CONSIDERA JUSTIFICADA LA RENÚNCIA ABANS DEL TPPP?

En el casos següents:

- a) Estar en període d'**embaràs**.
- b) Estar dins les **16 setmanes posteriors a la data del part, acolliment, adopció o guarda** amb finalitat d'adopció.
- c) Tenir un **fill menor de 3 anys**.
- d) Patir una **malaltia o incapacitat temporal** que impedeixi exercir la tasca docent.
- e) Al·legar una **causa sobrevinguda de força major** o circumstàncies excepcionals sobrevingudes, que seran apreciades per la DGPD.
- f) Exclusivament en el **procediment extraordinari**, renunciar a la plaça oferta, 1 única vegada de manera injustificada (COMODÍ).

RENÚNCIA JUSTIFICADA PRÈVIA AL TPPP AMB O SENSE RESERVA

COM ES FA LA RENÚNCIA DE PLAÇA?

Mitjançant el tràmit telemàtic en la web de la DG de Personal Docent.

QUAN ES FA LA RENÚNCIA DE PLAÇA?

- Abans de les 8h de l'endemà del dia de l'adjudicació.

Una vegada l'aspirant ha renunciat a la plaça disposa de **3 dies hàbils per presentar**, davant la DGPD, **la documentació** que acrediti que es troba en algun dels supòsits de renúncia justificada.

QUANTES VEGADES PUC RENUNCIAR JUSTIFICADAMENT?

Un màxim de **3 vegades** durant el curs escolar i sempre que els motius al·legats siguin **per causes distintes**.

RENÚNCIA JUSTIFICADA DESPRÉS DE PRENDRE POSSESSIÓ

EN QUIN CASOS ES POT RENUNCIAR DESPRÉS DE PRENDRE POSSESSIÓ?

QUAN ES FA LA RENÚNCIA?

- a) **Pràctiques del màster del professorat.** _____ Abans de les 8h de l'endemà.
- b) **Renunciar**, amb efectes de 31 d'agost de 2025, a una plaça adjudicada, _____ La 1ra setmana de juny.
vacant o TP, si s'està **ocupant el 31 de maig de 2025.**
- c) **No seleccionar** en el tràmit d'interins la **zona** on el curs 24/25 es tengui _____ En el tràmit d'inscripció de la
adjudicada la plaça. convocatòria.
- d) Al·legar una **causa sobrevinguda de força major** o circumstàncies _____ Abans de les 8h de l'endemà.
excepcionals sobrevingudes, que seran apreciades per la DGPD.

QUANTES VEGADES PUC RENUNCIAR JUSTIFICADAMENT?

Un màxim de **3 vegades** durant el curs escolar i sempre que els motius al·legats siguin **per causes distintes.**

ASPECTES A TENIR EN COMPTA: RENÚNCIES I RESERVES



- Si l'aspirant al·lega **embaràs, 16 setmanes posteriors al part i altres, tenir un fill menor de 3 anys o patir una malaltia** ha d'optar, en el moment en què renunciï, perquè se li reservi o no se li reservi la plaça.
- La plaça **es reservarà únicament fins que finalitzi la causa que va donar lloc a la reserva**, moment en el qual l'aspirant ha d'incorporar-se a la plaça.
- En el cas de reserva de plaça **per tenir un fill menor de 3 anys**, l'aspirant **pot optar per incorporar-se a la plaça reservada a l'inici de cada trimestre** escolar.
- En el cas de reserva de plaça **per patir una malaltia o incapacitat temporal**, l'aspirant **pot optar per incorporar-se** a la plaça reservada **fins el primer dia lectiu del darrer trimestre escolar inclòs**. A partir d'aquest dia les renúncies per aquesta causa no permeten optar a la reserva de la plaça.
- Els que **renunciïn de forma injustificada o els que no s'incorporin** a la plaça reservada una vegada finalitzada la causa de renúncia justificada seran objecte d'**exclusió de la borsa per 2 cursos**. (**Només podran participar al tràmit urgent dins el mateix curs de la renúncia**).
- Als aspirants als quals se'ls hagi reservat la plaça per estar **en període d'embaràs o en les 16 setmanes** posteriors al part i altres, **se'ls computarà el temps** en què la plaça hagi estat reservada a **efecte de serveis prestats i d'experiència docent**.

TERMINIS PER ESMENAR CAUSES D'EXCLUSIÓ

EXCLOSOS PER CATALÀ

Els aspirants que no hagin pogut acreditar el català dins del termini establert, podran fer-ho aportant la documentació **a partir del dia següent de la publicació de la llista definitiva d'adjudicacions de les destinacions provisionals i fins el dia anterior al dia en què es publiqui la convocatòria d'aspirants interins per al curs 2026-2027.**

EXCLOSOS PER FORMACIÓ PEDAGÒGICA I DIDÀCTICA

Els aspirants que no hagin pogut acreditar la formació pedagògica i didàctica dins del termini establert, podran fer-ho aportant la documentació **a partir del dia següent de la publicació de la llista definitiva d'adjudicacions de les destinacions provisionals i fins el dia anterior al dia en què es publiqui la convocatòria d'aspirants interins per al curs 2026-2027.**

TUTORITZACIÓ



Es considerarà tutoritzats qui treballi 30 dies consecutius o 60 dies discontinus, sense informe negatiu.

PORTAL DEL DOCENT INTERÍ



Al portal del docent interí podreu realitzar:

- Presa de possessió
- Canvis de disponibilitat
- Autoritzacions
- Esmena del màster de formació del professorat i de la titulació de català
- Especialitats afins
- Cessió de dades a centres concertats
- Renúncies i ajornaments
- Comprovar la vostra titulació
- Recerca de la posició dels interins disponibles per persona i/o funció
- Accedir a les convocatòries dels tràmits ordinaris, urgents i extraordinaris.

BAREM: 5 APARTATS

	APARTATS	PUNTUACIÓ
1	Experiència docent • Fins 31 de desembre de 2024	Il·limitada
2	Formació acadèmica • Fins 17 de març de 2025	Màxim 30 pts
3	Formació permanent • Fins 31 d'agost de 2024	Màxim 30 pts
4	Participació en processos selectius • A partir del 2018 a les Illes Balears	Il·limitada
5	Càrrecs directius i altres • A partir del 2020 fins 31 d'agost 2024	Màxim 30 pts

**La suma dels apartats 2, 3 i 5 té un màxim de 75 punts.*

APARTAT 1

MÈRITS	PUNTS
1. Experiència docent a l'Administració educativa (sense límit de puntuació) (fins al 31 de desembre de 2024)	
1.1. Experiència docent a centres públics	6,5 punts/any; 0,542 punts/mes; 0,018 punts/dia
1.2. Experiència docent a centres privats o privats concertats	3,250 punts/any; 0,271 punts/mes; 0,009 punts/dia
1.3. Experiència docent com a professor visitant	6,5 punts/any; 0,542 punts/mes; 0,018 punts/dia
1.4. Experiència docent a universitats públiques	3,25 punts/any; 0,271 punts/mes; 0,009 punts/dia
1.5. Experiència docent a centres públics d'educació de persones adultes	3,25 punts/any; 0,271 punts/mes; 0,009 punts/dia
1.6. Experiència docent a escoles infantils (0-3 anys)	3,25 punts/any; 0,271 punts/mes; 0,009 punts/dia

APARTAT 2

MÈRITS	PUNTS
2. Formació acadèmica (màxim 30 punts) (fins al 17 de març de 2025)	
2.1 Nota mitjana de l'expedient acadèmic	
2.1.1 De 5,001 fins a 5,999/ De 1,001 fins a 1,499	2,750 punts
2.1.2 De 6,000 fins a 7,500/ De 1,500 fins a 2,250	5,500 punts
2.1.3 Més de 7,500/ Més de 2,250	8,500 punts
2.2 Doctorat i permís extraordinaris	
2.2.1 Títol de doctor	8,500 punts
2.2.2 Premi extraordinari doctorat	4,550 punts
2.2.3 Premi extraordinari en la titulació	3,250 punts
2.3 Altres titulacions	
2.3.1 Titulacions 1er cicle	5,500 punts
2.3.2 Titulacions 2n cicle	6,500 punts
2.3.3 Títol oficial de màster	5,500 punts
2.3.4 Titulacions universitàries oficials de grau	6,500 punts

MÈRITS	PUNTS
2.4 Titulacions d'ensenyaments de règim especial	
2.4.1 Títol de grau mitjà de música i dansa als conservatoris professionals i superiors de música	3,250 punts
2.4.2 Titulació cicle elemental o nivell intermedi de les EOI	2,500 punts
2.4.3 Titulació superior o nivell avançat de les EOI	3,250 punts
2.4.4 Nivell C1 de les EOI	4,550 punts
2.4.5 Nivell C2 de les EOI	6,500 punts
2.4.6 Titulació de tècnic esportiu	2,500 punts
2.5 Titulacions de català (màxim 6,500 punts)	
2.5.1 Títol de mestre de català o equivalent	6,500 punts
2.5.2 Nivell D o C2 de català emès a les Illes Balears	3,250 punts
2.6 Titulacions d'ensenyaments de formació professional	
Per cada títol de tècnic de formació professional	2,500 punts

APARTATS 3, 4 I 5

MÈRITS	PUNTS
3. Activitats de formació permanent del professorat (màxim 30 punts) (fins al 31 d'agost de 2024)	
Per cada hora com a assistent, ponent o coordinador	0,025 punts
4. Participació en processos selectius a les Illes Balears (sense límit de puntuació) (fins al 31 d'agost de 2024)	
4.1 Per superar la primera prova de la fase d'oposició amb una nota igual o superior a 5 dels procediments selectius convocats l'any 2018, 2019, 2020, 2022, 2023, 2024 i 2025 a les Illes Balears	6,500 punts
4.2 Per cada fase d'oposició superada dels procediments selectius convocats l'any 2018, 2019, 2020, 2022, 2023, 2024 i 2025 a les Illes Balears	8,500 punts
5. Acompliment de càrrecs directius i altres funcions (màxim 30 punts) (fins al 31 de desembre de 2024)	
5.1 Director, cap d'estudis, cap d'estudis adjunt o secretari, a partir del curs 2020-2021, en centres públics	5,5 punts/any; 0,458 punts/mes
5.2 Tutor i/o cap de departament, a partir del curs 2020-2021, en centres públics	2,75 punts/any; 0,229 punts/mes
PUNTS TOTALS	
La puntuació total s'expressarà amb tres decimals, i és la suma de: <ul style="list-style-type: none">• Apartat 1• Apartats 2, 3 i 5 amb un màxim de 75 punts• Apartat 4	

ANNEX 4

TITULACIONS QUE CAPACITEN PER IMPARTIR ESPECIALITATS O FUNCIONS

- Es mantenen totes les titulacions anteriors, amb la **novetat** que els **graus** s'inclouen per **àmbits**.
- S'estableix un mínim d'entre 6 i 30 crèdits ECTS a determinades especialitats (acreditació amb expedient acadèmic oficial)
- En el RD 822/2021 es clasifiquen les **branques** de coneixement, establint 32 àmbits, de la següent manera:

Arts i humanitats

4 àmbits

Ciències socials i
jurídiques

10 àmbits

Ciències

9 àmbits

Ciències de la
salut

12 àmbits

Enginyeria i
arquitectura

9 àmbits

AVANTATGES DE L'AFILIACIÓ

**Si ets docent...
Si ets de la pública...**



ets d'ANPE!

AFILIA'T!!

**I GAUDEIX DE TOTS
ELS NOSTRES
SERVEIS!!!**



#AnpeAmbTu #anpebalears



AVANTATGES DE L'AFILIACIÓ

Et fem la declaració de la renda presencial o telemàticament de manera gratuïta.
La quota d'afiliació és desgravable.

Disposareu del servei jurídic i de defensor del professor.

DECLARACIÓ DE LA RENDA GRATUÏTA PELS AFILIATS

50€ no afiliats

1. Demana cita PRESENCIAL o TELEFÒNICA a totes les illes.
2. Enviar a servei_declaracio_renda@anpebalears.es:
 - ✓ Certificat de retencions
 - ✓ RENDA 2024 (presentada l'any 2025)
 - ✓ Còpia DNI
 - ✓ Document de responsabilitat
 - ✓ Dades identitat cònjuge/ascendents que resideixin amb el declarant
 - ✓ Dades identificatives d'immobles en propietat/contracte de lloguer
 - ✓ Hipoteques formalitzades abans de juny 2013, imports abonats anualment, imports assegurança de vida i de llar associats al préstec.

Code	Product	Price	2017	2018	Total
T0001	RICE	120	1200	1320	
T0002	PORK	100	650	750	
T0003	CORN	85	850	900	
T0004	PEANUT	150	300	600	
T0005	CHICKEN	100	2000	2500	
T0006	COCONUT	150	600	750	
T0007	MANGO	70	700	840	



Defensor del professor



Aquest servei és d'atenció immediata i gratuït per als docents que necessitin ajuda, suport i orientació davant qualsevol tipus de situacions de conflictivitat i violència a les aules.

Sonia Sampol Plana

✉ anpeillesbalears@eldefensordelprofesor.es

☎ +34 650 671 329



AVANTATGES DE L'AFILIACIÓ

POSAT EN FORMA AMB ANPE

» MALLORCA

GIMNÀS ILLES

PALMA (Son Rapinya, Aragó i Aiguablava), MARRATXÍ i CALVIÀ

Descomptes de **FINS -95€** anuals per a afiliats

GIMNÀS ANYTIME FITNESS

(PALMA I INCA)

Descomptes de **FINS -170€** anuals per a afiliats

GIMNÀS OXIGEN (centro de fitness y bienestar)

(MANACOR)

Descomptes de **FINS -60€** anuals per a afiliats

» EIVISSA I FORMENTERA

GIMNÀS FRAILE

Descomptes de **FINS -55€** anuals per funcionaris i interins

» MENORCA

MÀSTER GYM (MAÓ)

Descomptes de **FINS -84€** anuals per a afiliats

GIMNÀS CA NOSTRA (CIUTADELLA)

Descomptes de **FINS -80€** anuals per a afiliats



AVANTATGES DE L'AFILIACIÓ

Gaudireu de descomptes importants a tots els cursos.



FORMACIÓ PRESENCIAL I A DISTÀNCIA

Cursos homologats per la Conselleria d'Educació i Formació Professional

La Matrícula s'obri dia 10 de cada mes i es tanca el dia 30.
Al CGT augmenta el màxim de punts per formació permanent de 600 a 900h.

CURS 2024-2025

Formació: Els cursos d'ANPE ILLES BALEARS són vàlids a tot l'Estat Espanyol com a mèrit per a les oposicions d'accés a la Funció Pública Docent a totes les CCAA de (RD 276/2007 - BOE 2/3/2007). També són vàlids estatalment per a la baremació dels interins i dels seus sexennis.



CONVOCATÒRIA
MENSUAL:

D'OCTUBRE 2024
A AGOST 2025

FORMACIÓ A DISTÀNCIA

Beneficis de la mediació a l'àmbit educatiu
Gestió del dol als infants i adolescents
L'educació emocional dins l'aula
Pautes bàsiques per mantenir una bona higiene postural dins l'aula
La bona alimentació com a hàbit de vida saludable a l'escola
El ioga com a eina de control emocional a l'aula
Estratègies per a la gestió i el control de l'aula
Guia pel docent sobre els alumnes amb necessitats educatives especials
Les altes capacitats i l'autisme com a condicions de diversitat
L'aprenentatge obert i flexible amb les xarxes digitals
El pati de l'escola com a espai per l'aprenentatge significatiu
La millora del clima dins l'aula mitjançant els mindfulness
Ciberbullying. Guia de recursos per l'aula
Els primers auxilis i la prevenció d'accidents al centre escolar
Introducció a l'aprenentatge cooperatiu en els centres educatius
La gestió de les emocions dins l'aula mitjançant la teràpia Gestalt
El Google Apps a l'educació: gmail, drive, document, formularis i classroom
La prevenció dels riscos laborals als centres educatius
El docent davant els problemes de conducta i la millora del rendiment de l'aula
Els ambients d'aprenentatge a l'escola
La inclusió i la coeducació: de l'aula al pati
Pinzellades musicals en la innovació educativa
Recursos a la web per a mestres de Primària
El documental-cinema, televisió i publicitat, eines educatives a l'aula
L'educació ambiental a l'àmbit educatiu
Metodologies i activitats motivadores per a tots els alumnes
Coaching a l'educació, una mirada per totes les etapes educatives
La gestió del conflicte: una oportunitat per aprendre
Tècniques educatives per a ajudar als alumnes amb baix autocontrol
El Flipped Learning a l'àmbit educatiu
Visual thinking: el pensament visual
L'entorn com a recurs educatiu: platges i cales de les Illes Balears
Les llegendes de les Illes Balears. Coneixement i aplicació didàctica
La ciutat de Palma. Valor i funció educativa
L'entorn com a recurs educatiu: la Serra de Tramuntana
El docent i la comunicació telemàtica: la tutoria on-line
Els espais naturals protegits de les Illes Balears i el seu valor educatiu
La convivència als centres educatius: estratègies per reconduir conductes disruptives
La tutoria a l'aula: recursos per a que sigui profitosa

CURSOS DE 50 HORES
Afiliats 70€
No afiliats 110€

CURSOS PRESENCIALS (a partir del 2n trimestre)

- Taller de ioga per a docents i la seva aplicació dins l'aula (12h)
- Taller d'alimentació equilibrada i saludable a l'escola (12h)
- Taller de prevenció de drogodependències (12h)
- Ús de les xarxes socials en la creació de contingut audiovisual com a recurs didàctic (12h)
- La pedagogia sistèmica, com treballar els diferents vincles a l'àmbit educatiu (12h)
- Estratègies per a la comunicació efectiva entre docents i famílies (12h)
- Introducció a la Gestalt i la gestió de les emocions a l'aula (12h)
- La millora del rendiment a l'aula mitjançant la programació Neurolingüística o PNL (12h)
- El treball dins l'aula des del cos. Aportacions de la Gestalt (12h)
- Itineraris patrimonials per l'illa d'Eivissa (12h)
- Descobreix el camí de cavalls partint de Ciutadella, la zona nord (12h)
- Descobreix el camí de cavalls partint de Ciutadella, la zona sud (12h)
- Descobreix el camí de cavalls partint de Maó (12h)
- Itineraris didàctics pel pla de Mallorca (15h)
- Itineraris didàctics pel cor de Mallorca (15h)
- Itineraris didàctics per la península de Formentor (15h)
- Itineraris didàctics per les Torres de defensa de la costa sud de Mallorca (15h)
- Itineraris didàctics per les construccions realitzades pels presos republicans. Zona de Sóller (15h)
- Itineraris didàctics per les construccions realitzades pels presos republicans. Zona de Pollença (15h)
- Itineraris didàctics pels voltants de Sóller (15h)
- Itineraris didàctics pels voltants de Caimari (15h)

CURSOS DE 12 HORES
Afiliats 20€
No afiliats 50€

CURSOS DE 15 HORES
Afiliats 25€
No afiliats 55€

Afilia't
ANPE-IB

Per a qualsevol consulta escriu a:
formacio@anpebalears.es

ANPE PALMA
T. 971 461 290

ANPE MANACOR
T. 600 383 592
FORMACIÓ

ANPE INCA
T. 871 779 150

ANPE MENORCA
T. 871 779 235

ANPE EIVISSA/FORMENTERA
T. 871 231 078

Tots els cursos i més informació
a la nostra web:

www.anpebalears.es



AVANTATGES DE L'AFILIACIÓ

Rebreu tota la informació per email, SMS, WhatsApp, Telegram i xarxes socials.



Podreu realitzar consultes i acudir a qualsevol de les nostres seus de Palma, Inca, Manacor, Maó i Eivissa.



CONTACTA'NS

PALMA

971 461 290

administracio@anpebalears.es

formacio@anpebalears.es

MANACOR

871 778 108 / 600 383 592

manacor@anpebalears.es

INCA

871 779 150

inca@anpebalears.es

MENORCA

871 779 235 / 627 796 403

menorca@anpebalears.es

EIVISSA I FORMENTERA

871 231 078 / 627 796 449

eivissa_formentera@anpebalears.es



BALEARS