



**Govern de les
Illes Balears**

Conselleria d'Educació
i Universitats

Actualització, juny 2026

ANNEX

Instruccions sobre l'horari general, l'horari de l'alumnat i l'horari dels docents dels centres educatius de les Illes Balears sostinguts amb fons públics



ÍNDIX

I. Horari general del centre.....	5
1. Aspectes generals.....	5
2. Elaboració i aprovació dels horaris.....	7
3. Horari general dels centres públics.....	8
3.1 Horari general dels centres que imparteixen ensenyaments de primer cicle d'educació infantil (EI).....	8
3.2 Horari general dels centres d'educació infantil i d'educació primària (EI, CP, CEIP).8	
3.3 Horari general dels centres d'educació infantil i primària integrats amb ensenyaments elementals de música (CEIPIEEM).....	9
3.4 Horari general dels centres d'educació infantil i primària integrats amb educació secundària (CEIPIESO).....	9
3.5 Horari general dels centres d'educació secundària (IES).....	9
3.6 Horari general dels centres integrats de formació Professional (CIFP).....	10
3.7 Horari general dels centres d'educació de persones adultes (CEPA).....	10
3.8 Horari general de les escoles oficials d'idiomes (EOI).....	10
3.9 Horari general de les escoles d'art (EA).....	11
3.10 Horari general dels conservatoris professionals de música i dansa (CMD).....	11
4. Horari general dels centres concertats (CC).....	11
II. Horari de l'alumnat dels centres públics.....	11
1. Aspectes generals.....	12
2. Horari de l'alumnat dels centres d'educació infantil i d'educació primària (EI, CP, CEIP).....	13
3. Horari de l'alumnat dels centres d'educació infantil i primària integrats amb amb ensenyaments elementals de música (CEIPIEEM).....	14
4. Horari de l'alumnat dels centres d'educació infantil i primària integrats amb educació secundària (CEIPIESO).....	14
5. Horari de l'alumnat dels centres d'educació secundària (IES).....	14
6. Horari de l'alumnat dels centres integrats de formació professional (CIFP).....	15
7. Horari de l'alumnat dels centres d'educació de persones adultes (CEPA).....	16
8. Horari de l'alumnat de les escoles oficials d'idiomes (EOI).....	16
9. Horari de l'alumnat de les escoles d'art (EA).....	16
10. Horari de l'alumnat dels conservatoris professionals de música i dansa (CMD).....	16



III. Horari dels docents.....	17
1. Horari dels docents dels centres públics.....	17
1.1 Aspectes generals.....	18
1.1.1 Docents majors de 55 anys.....	19
1.1.2 Docents amb reducció d'un terç de jornada.....	20
1.1.3 Docents amb mitja jornada.....	20
1.1.4 Docents compartits a dos o més centres.....	21
1.2 Horari dels mestres dels centres públics d'educació infantil i d'educació primària.	21
1.2.1 Procediment d'assignació dels mestres als diferents cursos i àrees del centre	23
1.2.2 Cura i vigilància dels alumnes al temps de l'esplai.....	23
1.2.3 Mestres especialistes.....	23
1.2.4 Mestres de religió.....	24
1.3 Horari dels professors dels centres públics de secundària.....	24
1.3.1. Procediment d'assignació dels professors als diferents cursos i matèries....	29
1.3.2 Professorat de religió.....	30
1.4 Horari dels professors dels centres integrats de formació professional (CIFP).....	31
1.5 Horari dels professors dels centres d'ensenyament per a persones adultes (CEPA)	31
1.6. Horari dels professors de les escoles oficials d'idiomes (EOI).....	31
1.7 Horari dels professors de les escoles d'art (EA).....	32
1.8 Horari del professorat dels conservatoris professionals de música i dansa (CMD).....	32
2. Mesures de conciliació familiar i laboral, permisos i llicències. Faltes d'assistència dels docents.....	34
3. Compensació per sortides i activitats extraescolars fora de l'horari lectiu.....	34
4. Altra activitat remunerada.....	34
5. Horari dels docents dels centres concertats.....	34
6. Atribució docent.....	34



Instruccions sobre l'horari general, l'horari de l'alumnat i l'horari dels docents dels centres educatius de les Illes Balears sostinguts amb fons públics¹

I. Horari general del centre

1. Aspectes generals

L'horari general del centre, elaborat per l'equip directiu amb les aportacions del claustre i el consell escolar s'aprova i s'avalua en el marc de la programació general anual del centre (PGA), de la qual forma part. S'inicia en obrir les portes d'entrada al recinte escolar i finalitza quan es tanquen. La direcció del centre ha de vetllar per l'organització del període de temps d'aquest horari perquè es puguin dur a terme les activitats incloses a la programació general anual.

S'hi han d'incloure almenys aquests aspectes:

- a) Els dies, les hores i les condicions en què el centre ha d'estar obert, d'acord amb la resolució anual que regula el calendari escolar. Les modificacions que es produeixin en l'horari general del centre respecte al curs anterior s'han de remetre a la Direcció General de Planificació i Gestió Educatives abans del 10 de juliol, per tal que, si escau, les autoritzi.
- b) La distribució horària de les activitats lectives, que ha de seguir els criteris pedagògics aprovats pel claustre, els quals no es poden modificar per les preferències horàries dels docents. Els criteris pedagògics han de contemplar, entre altres aspectes, els criteris de confecció dels grups, d'atenció a la diversitat i codocència, d'organització de l'ensenyament per àmbits a les etapes i nivells autoritzats, d'assignació de tutories, de distribució de docència, d'organització de les reunions de coordinació docent, d'assignació i organització de les coordinacions del centre, d'orientació, d'organització de l'avaluació i recuperació de l'alumnat dins el marc normatiu, així com els criteris per a l'elaboració dels horaris de l'alumnat i del professorat.
- c) El temps necessari per a la coordinació didàctica, la coordinació docent i l'atenció tutorial als alumnes i les famílies, d'acord amb les característiques dels ensenyaments i les etapes.
- d) La distribució horària de les activitats no lectives (reunions d'òrgans de govern, reunions d'òrgans de coordinació, formació de centre, etc.), s'ha de programar de manera que no interrompi l'horari lectiu de l'alumnat.

¹ Aquestes instruccions no són d'aplicació per als centres públics d'educació infantil de primer cicle pertanyents a entitats locals menors, ajuntaments i consells insulars.



e) S'ha de garantir que en cada període de classe, i durant el temps de l'esplai, hi hagi el personal de guàrdia necessari per assegurar una atenció correcta a l'alumnat segons les característiques físiques i d'ocupació del centre.

Els directors dels centres que comparteixen personal, serveis o instal·lacions s'han de posar d'acord, prèviament a l'elaboració de l'horari general del centre, a fi que es puguin compatibilitzar les activitats dels dos centres que els afectin.

En l'horari dels membres de l'equip directiu no cal incloure-hi períodes de guàrdia, però durant tot l'horari d'activitats lectives ha de ser present al centre un membre de l'equip directiu. Excepcionalment, quan en un període només hi hagi un membre de l'equip directiu al centre i aquest s'hagi d'absentar per un motiu justificat, aquest designarà un docent del claustre responsable perquè el substitueixi, preferentment un coordinador de cicle als centres d'educació infantil i primària o un coordinador d'àmbit o departament als centres de secundària.

Als centres públics d'educació secundària, (IES, CEIPIESO, CIFP i CEPA, EOI, EA i CMD), durant el mes de juliol hi ha d'haver al centre el personal directiu suficient per poder desenvolupar amb normalitat les activitats d'aquest període, i garantir, en qualsevol cas, l'atenció a les famílies, el procediment d'admissió i la formalització de la matrícula de l'alumnat als diferents ensenyaments que tenguin autoritzats el centre, l'expedició de certificacions i la tramitació de documentació.

Als centres públics d'educació infantil i primària, fins al 15 de juliol hi ha d'haver al centre el personal directiu suficient per poder desenvolupar amb normalitat les activitats d'aquest període.

El personal de serveis generals (administració, serveis, tècnica superior en educació infantil, auxiliar tècnic educatiu) ha de complir la jornada, l'horari i el calendari establert segons la [normativa específica](#) de la Direcció General de Funció Pública.

En les normes d'organització, funcionament i convivència dels centres s'ha de preveure el dret dels membres de la comunitat educativa a desconnectar digitalment de les activitats lectives i no lectives de caràcter telemàtic, respectant el temps de descans diari i setmanal, les vacances i la conciliació familiar. Així, s'ha de garantir el respecte a les jornades laborals dels docents i lectives de l'alumnat, i limitar l'ús professional i educatiu de les comunicacions digitals fora d'hores de treball, sobretot en els casos de teletreball i activitat lectiva telemàtica.



Així i tot, l'equip directiu dels centres durant els dies laborables dels períodes no lectius, llevat de les vacances del mes d'agost, ha de consultar el correu del centre per si hi ha incidències referides a personal que s'hagin de comunicar a la Direcció General de Personal Docent i Centres Concertats per poder tramitar les substitucions.

Els canals oficials de comunicació dels centres són la plataforma Llull, el programa de gestió administrativa i acadèmica (GestIB) i el correu electrònic oficial dels dominis @educaib.eu o ibeducacio.eu.

2. Elaboració i aprovació dels horaris

L'elaboració dels horaris és responsabilitat de l'equip directiu, el qual els ha de confeccionar a partir dels criteris organitzatius i pedagògics prèviament aprovats i de la normativa vigent i hi ha de prioritzar els objectius del projecte educatiu del centre i del projecte de direcció vigent.

En elaborar els horaris dels docents, s'hi han d'incloure els períodes lectius i els complementaris, que han de quedar degudament especificats en el programa de gestió de centres GestIB.

Les sessions de classe s'organitzaran a partir de les assignacions horàries de les diferents matèries establertes als Decrets de currículum dels ensenyaments corresponents i de les concrecions curriculars definides al projecte educatiu. En el cas d'estudis de formació professional, i mentre no s'aprovin els currículums propis de les Illes Balears, s'han d'atendre les seqüenciacions horàries publicades a la pàgina web fp.caib.es i a l'organització dels períodes de formació en empresa o organisme equiparat de cada centre.

Quan s'hagi confeccionat l'horari, la direcció del centre l'aprovarà provisionalment, el distribuirà als professors i convocarà una sessió de claustre per tal de comprovar que, en elaborar-lo, s'hi han seguit els criteris acordats i aprovats. Si no és així, caldrà modificar-lo per adaptar-lo en el sentit procedent en un termini màxim de cinc dies, durant els quals s'haurà de complir l'horari proposat, si és el cas.

Els horaris dels grups d'alumnes, l'horari dels docents, incloent-hi tots els períodes de permanència en el centre, i la resta d'informació horària significativa (hores de visita dels tutors i dels altres docents, de disponibilitat de càrrecs directius, de guàrdies, d'espais disponibles etc.), juntament amb el calendari d'activitats, s'exposaran en un lloc accessible als membres de la comunitat educativa i s'inclouran a la PGA per a l'aprovació definitiva. A la web del centre s'han de publicar els horaris dels grups, en els quals no hi han d'aparèixer els noms dels docents.



Si durant el curs el centre ha de refer la seva organització per millorar l'atenció a l'alumnat amb criteris inclusius, per raons de coordinació docent, degudament justificades i acreditades segons les necessitats del servei educatiu, o per adaptar-se a les temporitzacions de determinats estudis, es podran fer les modificacions que l'equip directiu consideri necessàries amb el vistiplau de la inspecció educativa.

Els horaris de l'alumnat i dels docents s'han d'introduir al GestIB abans del 30 de setembre amb la finalitat que el DIE en faci la revisió i ordeni, si és necessari, les rectificacions o modificacions pertinents. Per als centres que inicien el curs més tard (CMD, CIFP, EOI, CEPA, EA), s'hauran d'haver introduït abans del 15 d'octubre. És responsabilitat dels directors i dels caps d'estudis dels centres (en l'àmbit de les seves competències) vetllar perquè s'hi registrin totes les dades, i que aquestes siguin reals.

L'horari individual dels docents que genera el GestIB s'ha d'imprimir, cada docent l'ha de signar i s'ha d'arxivar a la secretaria del centre. Pel que fa a les modificacions dels horaris que es produeixin durant el curs, cal que s'introdueixin al GestIB i indicar la data en què s'ha produït el canvi. Els horaris es podran consultar al GestIB i es consideraran vinculants.

3. Horari general dels centres públics

3.1 Horari general dels centres que imparteixen ensenyaments de primer cicle d'educació infantil (EI)

L'horari general del centre s'ha d'adequar al que estableix [l'Ordre de 19 d'abril de 2011](#) per la qual s'estableixen les pautes per a la regulació de la jornada i l'horari escolar a les escoles infantils públiques, on s'estableix que els infants no poden superar el període de 4 hores continuades al centre sense una ingesta completa i adaptada a les necessitats nutricionals d'aquestes edats.

L'horari general dels centres d'educació infantil de titularitat o gestió de la Conselleria d'Educació i Universitats (EI1 i CEIP amb 1r cicle d'EI) serà de les 8:00h a les 15:00h.

L'horari del servei d'escolarització bàsica gratuïta, ha de ser de 4 hores continuades. Aquest període de temps es pot oferir de 8:30h a 12:30h o de 9:00h a 13:00h.

3.2 Horari general dels centres d'educació infantil i d'educació primària (EI, CP, CEIP)

Amb caràcter general, pel que fa als estudis de primer cicle d'educació infantil s'ha de tenir en compte l'apartat 3.1. d'aquest document.

L'horari general del centre s'ha d'adequar al que estableix [l'Ordre de 21 de maig de 2002](#).



3.3 Horari general dels centres d'educació infantil i primària integrats amb ensenyaments elementals de música (CEIPIEEM)

Amb caràcter general, pel que fa als estudis d'educació infantil i primària, s'ha de tenir en compte l'apartat 3.1 i 3.2 d'aquest document.

L'horari general dels CEIPIEEM serà de les 8.30 a les 17.30 hores. Com a centres integrats, s'ha de tendir a la integració conjunta a l'horari de les hores dels ensenyaments elementals de música i les hores de classe d'educació primària. Es podrà ampliar l'horari lectiu per a les classes de música, segons les necessitats de centre, a la franja horària de matí (de 7.30 a 8.30 h).

3.4 Horari general dels centres d'educació infantil i primària integrats amb educació secundària (CEIPIESO)

El centres atenen alumnat d'educació infantil, de primària i de secundària. Per això a l'hora d'elaborar l'horari general s'han de tenir en compte els apartats 3.2 i 3.5 d'aquestes instruccions.

3.5 Horari general dels centres d'educació secundària (IES)

L'horari general del centre es podrà desenvolupar en torn de matí i/o en torn d'horabaixa.

- La distribució de l'horari lectiu en torn de matí s'ha de mantenir, amb caràcter general, de dilluns a divendres entre les 8h i les 15h. La distribució de l'horari lectiu en torn d'horabaixa es mantindrà, també amb caràcter general, entre les 15h i les 22h.
- La sessió de classe no serà inferior a 55 minuts. Per criteris didàctics, poden programar-se sessions de durada diferent, sempre que el nombre total d'hores al llarg del curs per àrea, matèria o mòdul no varii. Es podrà assignar el temps destinat a projectes interdisciplinaris, de lectura, etc. a les distintes matèries per completar la durada d'aquestes sessions.
- No es poden fer més de 3 sessions seguides de classe sense un esplai.
- El temps mínim d'esplai durant una jornada és de 30 minuts.
- Els temps d'esplai dels diferents cursos es poden organitzar de forma diferenciada.
- Diàriament, no es faran a un mateix grup d'alumnes més de 6 sessions de classe a ESO i FPGB i 7 sessions a batxillerat i la resta d'estudis formació professional.
- Els grups d'alumnes no han de tenir hores lliures intercalades entre les de classe.
- Tots els ensenyaments que s'imparteixen a un mateix centre han de coincidir al màxim possible en l'hora d'entrada i de sortida de cada dia de la setmana.



- Pel que fa als estudis de formació professional, els centres han de vetllar perquè el segon grup que s'imparteix d'un mateix cicle s'ofereixi en un torn diferent del que s'ofereix per al primer grup autoritzat.
- La Conselleria d'Educació i Universitats pot autoritzar distribucions horàries diferents, per tal de contribuir a la formació permanent de la ciutadania i atendre les demandes de qualificació del sistema productiu.

3.6 Horari general dels centres integrats de formació Professional (CIFP)

L'horari general dels centres integrats de formació professional es regirà pels mateixos criteris establerts a l'apartat 3.5 d'aquest document per als centres d'educació secundària, mentre no s'estableixin aspectes específics que han de regular el seu funcionament.

Els serveis dels Punts d'orientació acadèmica i professional (POAP) que es troben en els centres integrats de formació professional han de tenir un horari d'atenció que s'adapti a les necessitats dels usuaris, tant dels interns com dels externs. En centres amb horari de matí i horabaixa, el POAP ha d'atendre un mínim de dos horabaixes. L'assistència a fires i altres esdeveniments es compensarà amb autorització de la direcció per tal que no afecti el funcionament normal del centre.

3.7 Horari general dels centres d'educació de persones adultes (CEPA)

Amb caràcter general, l'horari dels centres d'educació de persones adultes es regirà pels mateixos criteris establerts a l'apartat 3.5 d'aquest document.

En els CEPA en seu penitenciària, l'oferta formativa es desenvoluparà en funció de l'organització interna general i les franges horàries del centre penitenciari.

Els serveis dels Punts d'orientació acadèmica i professional (POAP) que es troben en els centres d'educació de persones adultes han de tenir un horari d'atenció que s'adapti a les necessitats dels usuaris, tant dels interns com dels externs. En centres amb horari de matí i horabaixa, el POAP ha d'atendre un mínim de dos horabaixes. L'assistència a fires i altres esdeveniments es compensarà amb autorització de la direcció per tal que no afecti el funcionament normal del centre.

3.8 Horari general de les escoles oficials d'idiomes (EOI)

A les escoles oficials d'idiomes l'horari general del centre s'ha d'adaptar a la jornada que tingui autoritzada en torn horabaixa, o en torn de matí i horabaixa. Els centres que tenen torn de matí i horabaixa han d'estar oberts, com a màxim, de les 9 a les 22 hores, i els centres que només tenen torn d'horabaixa, entre les 15 i les 22 hores.



L'horari del centre i el de secretaria ha de ser públic i s'ha d'exposar a la pàgina web i al tauler d'anuncis del centre i s'ha de mantenir actualitzat.

Per a la confecció dels horaris s'han de tenir en compte aquests criteris:

- Les sessions de classe es poden organitzar en períodes d'una hora o de dues hores.
- La distribució de cursos i grups de cada departament ha d'estar adaptada a la demanda de l'alumnat, i respectar el nombre de grups per idioma autoritzats per la Conselleria d'Educació i Universitats.
- S'ha de donar preferència per cobrir la franja horària d'horabaixa.
- En el cas de llengües amb disminució de matrícula, s'han d'oferir els cursos en la franja horària que tenguí més demanda per part de l'alumnat.

3.9 Horari general de les escoles d'art (EA)

L'horari general de les escoles d'art es regirà pels mateixos criteris establerts a l'apartat 3.4 d'aquest document per als centres d'educació secundària.

3.10 Horari general dels conservatoris professionals de música i dansa (CMD)

L'horari general dels conservatoris professionals de música i dansa es pot desenvolupar des de les 8 a les 21.30 hores ininterrompudament de dilluns a divendres. El matí dels dissabtes també es pot utilitzar per a activitats lectives o complementàries.

Els conservatoris professionals també es poden obrir dilluns a diumenge en una franja horària que permeti la realització de cursos, concerts i altres activitats artístiques i complementàries, sempre que estiguin autoritzades per la direcció del centre.

4. Horari general dels centres concertats (CC)

Els horaris s'adequaran a l'autonomia dels centres privats.

Els apartats 3.1, pel que fa als centres de primer cicle d'educació infantil, 3.2, pel que fa als centres de segon cicle d'educació infantil, i 3.5, pel que fa a als centres d'educació secundària, d'aquests document tendran la consideració d'orientacions per als centres privats concertats.

Els centres concertats que vulguin modificar la jornada i els horaris establerts s'han d'atènyer al que estableix l'article 57, lletra f, de la Llei orgànica 8/1985, de 3 de juliol, reguladora del dret a l'educació.

II. Horari de l'alumnat dels centres públics



1. Aspectes generals

L'horari de classes de l'alumnat és el corresponent a l'horari propi del procés d'ensenyament i aprenentatge, regulat a l'ordenació de cadascun dels ensenyaments.

L'alumnat dels ensenyaments obligatoris romandrà al centre durant el temps d'esplai, acompanyat dels docents de guàrdia designats per la direcció. Les sortides de l'alumnat del centre, individuals i col·lectives, en l'horari de classes i d'activitats escolars, que inclouen el temps de l'esplai, s'han d'autoritzar segons les [Instruccions sobre les activitats complementàries, les activitats extraescolars i les sortides per als centres públics](#) i el procediment que cada centre estableixi en les seves normes d'organització, funcionament i convivència (NOFIC).

L'absència del docent responsable d'un grup d'alumnes no ha de representar en cap cas la interrupció de l'activitat lectiva d'aquests alumnes. La direcció del centre ha de preveure'n la substitució i tenir present que l'atenció als alumnes és prioritària en relació a altres activitats.

Els òrgans de coordinació docent han de preveure i elaborar material complementari de suport de les àrees, matèries o àmbits que s'imparteixen en cadascun dels cursos de l'etapa. El mestre que estigui fent la substitució de curta durada, en el cas de les escoles, i el professor de guàrdia, pel que fa als instituts i resta de centres, s'encarregaran de facilitar-lo als alumnes, vetllar perquè es dugui a terme i recollir-lo en finalitzar la sessió, per tenir-lo en compte en l'avaluació de l'alumnat.

En el cas d'una absència prevista amb prou antelació, el mateix docent ha de ser l'encarregat d'elaborar les propostes d'activitats que l'alumnat ha de fer durant les classes que no pugui impartir. Ha de fer arribar aquestes activitats al cap d'estudis, que ha de donar les instruccions adequades als docents de guàrdia perquè les duguin a terme.

L'assistència de l'alumnat de tots els nivells educatius al centre és obligatòria. Cada centre ha de determinar al seu NOFIC, d'acord amb el [Decret 121/2010 de drets i deures dels alumnes](#) i les [Instruccions sobre absentisme escolar](#), el tractament que s'ha de donar a les absències de l'alumnat.

Les faltes d'assistència de l'alumnat de formació professional en règim intensiu en els centres educatius es tractaran amb els mateixos criteris que s'apliquen al règim presencial.

D'acord amb la [Llei 26/1992](#), de 10 de novembre, per la qual s'aprova l'Acord de cooperació de l'Estat amb la Comissió Islàmica d'Espanya («BOE» 272, de 12 de novembre)



l'alumnat de religió musulmana que cursi estudis en centres d'ensenyament públics o privats concertats està autoritzat a no assistir a classe i no fer exàmens de les 13.30 h fins a les 16.30 h els divendres durant el Ramadà i en aquestes festivitats i commemoracions religioses:

- *AL-HIYRA*, corresponent al 1r de Muharram, primer dia de l'Any Nou Islàmic.
- *AIXURA*, desè dia de Muharram.
- *IDU AL-MAULID*, correspon al 12 de Rabiul Awwal, naixement del Profeta.
- *AL-ISRA WA AL-MI'RAY*, correspon al 27 de Rayab, data del Viatge Nocturn i l'Ascensió del Profeta.
- *IDU AL-FITR*, correspon als dies 1r, 2n i 3r de Shawwal i celebra la culminació del dejuni de Ramadà.
- *IDU AL-ADHA*, correspon als dies 10è, 11è i 12è de Du Al-Hyyah i celebra el sacrifici protagonitzat pel profeta Abraham.

Les mares, pares o tutors legals de l'alumnat, o l'alumnat si és major d'edat, han de sol·licitar l'autorització a la direcció del centre i concretar els dies que voldran fer ús d'aquesta dispensa amb antelació suficient. La sol·licitud haurà de venir signada per totes les persones que ostenten i tenen l'exercici de la pàtria potestat de l'alumne.

2. Horari de l'alumnat dels centres d'educació infantil i d'educació primària (EI, CP, CEIP)

L'horari escolar d'aquest alumnat s'ha de confeccionar d'acord amb els Decrets de currículum vigents

En tot cas, la composició dels grups en els centres on hi hagi més d'un grup per nivell, es farà d'acord amb el principi de l'educació inclusiva i d'acord amb els criteris proposats per la Comissió de Coordinació Pedagògica (CCP) i aprovats pel claustre.

L'organització dels recursos assignats a cada centre es pot orientar a agrupaments per sota de les ràtios establertes quan aquesta sigui una opció metodològica coherent amb el projecte educatiu i el projecte de direcció, i les necessitats que s'hi reconeixen. La composició de cada agrupament d'alumnes pot ser revisada pel centre durant el curs, en funció de les necessitats de l'alumnat, degudament justificades, i dels resultats de l'avaluació contínua.

En el cas de **primer cicle d'educació infantil**, l'horari complet d'escolarització s'ha de reflectir al GestIB en les diverses franges horàries, determinades genèricament per l'activitat que es du a terme i pel grup que participa de l'activitat. Les franges són:



- a) Servei de matinera (al GestIB Escolarització matinera EM)
- b) Servei d'escolarització bàsica (al GestIB Escolarització bàsica EB)
- c) Servei de menjador (al GestIB Escolarització alimentació EA)
- d) Servei de descans (al GestIB Escolarització descans ED)
- e) Servei de tarda (al GestIB Escolarització tarda ET)

Al primer cicle d'educació infantil, en les franges horàries d'escolarització matinera i/o escolarització de tarda, els infants han de ser atesos per dues persones adultes, com a mínim, una de les quals ha de ser necessàriament de l'equip educatiu. Si són 7 infants o més, tot el personal ha de ser de l'equip educatiu i s'han de seguir les ràtios establertes a la normativa vigent.

Els centres han d'establir un temps de permanència màxima al centre per part dels infants de primer cicle d'educació infantil al centre, en cap cas, no pot superar les 8 hores diàries. A aquest efecte, s'han de comptar tant el temps d'atenció educativa directa, com els serveis complementaris, el d'alimentació i altres activitats i serveis.

Així i tot, aquest temps de permanència es pot ampliar per un període determinat en casos excepcionals, sempre que se n'hagi informat el DIE.

El servei d'alimentació és un servei voluntari i opcional. Tenint en compte l'article 2 del Decret llei 5/2023, de 28 d'agost, de mesures urgents en l'àmbit educatiu i en el sanitari (BOIB núm. 120, de 29 d'agost de 2023), en el cas que aquesta opció s'ofereixi dins les 4 hores mínimes de gratuïtat infantil, les famílies podran optar per continuar amb el servei d'escolarització bàsica, que té una durada mínima de 4 hores; és a dir, el centre oferirà de manera paral·lela el servei d'alimentació o el de continuïtat de l'escolarització bàsica per a les famílies que optin a un o altre servei.

3. Horari de l'alumnat dels centres d'educació infantil i primària integrats amb ensenyaments elementals de música (CEIPIEEM)

Amb caràcter general, pel que fa als estudis d'educació infantil i primària, s'ha de tenir en compte l'apartat II.2 d'aquest document.

4. Horari de l'alumnat dels centres d'educació infantil i primària integrats amb educació secundària (CEIPIESO)

Pel que fa als alumnes d'educació infantil i primària, s'ha de tenir en compte l'apartat II.2 d'aquest document. Per als alumnes d'educació secundària, s'ha de tenir en compte l'apartat II.5.

5. Horari de l'alumnat dels centres d'educació secundària (IES).



Educació secundària obligatòria (ESO): la distribució de l'horari lectiu setmanal és la que figura al Decret de currículum vigent que es pot trobar a la web del [Servei d'Ordenació Educativa](#).

Pel que fa a les aules UEECO d'educació secundària, l'horari general dels alumnes és el mateix que el de l'alumnat que cursa ESO (30 hores lectives).

La composició dels grups d'ESO es farà d'acord amb el principi de l'educació inclusiva i d'acord amb els criteris proposats per la Comissió de Coordinació Pedagògica (CCP) i aprovats pel claustre.

Batxillerat: la distribució de l'horari lectiu setmanal de l'alumnat de batxillerat és la que figura al Decret de currículum vigent que es pot trobar a la web del [Servei d'Ordenació Educativa](#).

[Formació professional](#) (FP): la distribució horària de cadascun dels cicles formatius que s'imparteixen d'acord amb la Llei orgànica 2/2006, de 3 de maig, d'educació (LOE) es troba a les graelles horàries publicades a la pàgina web [Formació Professional-Nova Llei FP](#). Aquestes graelles s'actualitzen per al curs 2026-2027 d'acord amb els currículums propis de les Illes Balears, actualment en tramitació.

En els cicles formatius que s'imparteixen d'acord amb la Llei orgànica 1/1990, de 3 d'octubre, d'ordenació general del sistema educatiu (LOGSE), si no es va dictar un currículum propi de les Illes Balears per a un cicle formatiu, s'ha de fer servir la distribució que figura a la [Resolució de 30 d'abril de 1996](#).

L'ordenació dels títols de formació professional i dels cursos d'especialització actualment vigents mantindrà aquesta vigència fins que no es deroguin o modifiquin els reials decrets pels quals s'estableixen i ordenen.

A l'horari de l'alumnat de formació professional ha de figurar la sessió de tutoria, que és obligatòria per a tots els alumnes. En els cursos dels cicles formatius, certificats professionals i cursos d'especialització, l'hora de tutoria ha d'estar assignada al tutor del grup. Sempre que sigui possible aquesta sessió de tutoria no s'ha de situar a l'inici o al final de la jornada. Preferiblement, un dels tutors de primer o segon curs de cada cicle, ha de tenir assignades les hores de FEMPO.

Els recursos assignats als IES permeten codocència o el desdoblament dels grups, en algunes matèries. Aquesta opció metodològica no exclou altres organitzacions possibles que el centre pugui dissenyar per facilitar l'aprenentatge d'aquestes matèries i que requereixin recursos equivalents.

6. Horari de l'alumnat dels centres integrats de formació professional (CIFP)



Pel que fa a l'horari de l'alumnat del CIFP, s'ha d'aplicar el que es determina per a la formació professional a l'apartat 5 d'aquest document.

7. Horari de l'alumnat dels centres d'educació de persones adultes (CEPA)

Pel que fa als horaris de l'alumnat dels ensenyaments de l'educació secundària per a les persones adultes s'ha de tenir en compte el [Decret 85/2019, de 8 de novembre, d'ordenació dels ensenyaments de l'educació secundària per a les persones adultes](#) (BOIB núm.153, de 9 de novembre).

Pel que fa als ensenyaments inicials de formació bàsica, s'ha de seguir el [Decret 29/2015 de 8 de maig pel qual es regulen l'organització, el funcionament i els currículums dels ensenyaments inicials de formació bàsica per a persones adultes de les Illes Balears](#) (BOIB núm. 70, de 9 de maig).

Per als altres estudis s'ha de tenir en compte l'[Ordre de la consellera d'Educació i Cultura de 27 de juliol de 2009 per la qual es regula l'oferta formativa que es pot impartir en els centres d'educació de persones adultes que depenen de la Conselleria d'Educació i Cultura de les Illes Balears](#) (BOIB núm. 118, de 13 d'agost).

8. Horari de l'alumnat de les escoles oficials d'idiomes (EOI)

Cada grup d'alumnes dels ensenyaments oficials presencials ha de tenir una mitjana de 4,5 períodes lectius setmanals de classe, distribuïts de la manera següent: 4 períodes lectius setmanals de dilluns a dijous, i 2 períodes lectius setmanals un divendres al mes durant tot el curs acadèmic.

Els divendres lectius per a cada grup han d'estar repartits d'octubre a maig de manera equilibrada, perquè cada grup arribi al mínim de les 120 hores lectives totals establertes per a cada curs i nivell.

Els grups de la modalitat semipresencial tindran igualment 4,5 períodes lectius i setmanals de classe, distribuïts en 2,5 períodes lectius setmanals en una sessió presencial, i 2 períodes lectius setmanals a la plataforma virtual.

9. Horari de l'alumnat de les escoles d'art (EA)

Amb caràcter general, s'ha de tenir en compte l'apartat II.5 d'aquestes instruccions.

10. Horari de l'alumnat dels conservatoris professionals de música i dansa (CMD)

Per facilitar la simultaneïtat dels ensenyaments de música i dansa i els ensenyaments de règim general s'han de tenir en compte aquests criteris:



- a) Per a l'alumnat dels ensenyaments elementals de música i dansa i els ensenyaments professionals de música, l'horari ha de ser totalment compatible amb els estudis de règim general (Educació Primària, ESO i Batxillerat). S'ha d'intentar que les classes, tant col·lectives com individuals, quedin agrupades en el menor nombre possible de dies per setmana. Per a l'alumnat dels ensenyaments Professionals de dansa l'horari comporta cursar el programa PEI obligatòriament i adaptar-se a l'horari marcat per aquest programa.
- b) Per a 1r i 2n d'ensenyaments elementals s'ha d'establir un horari preferent fins a les 19:30 h. Si per raons d'organització s'ha d'ampliar, s'intentarà, en qualsevol cas, que cap alumne no acabi després de les 20:30 hores.
- c) En la tria d'horaris individuals per part de l'alumnat s'ha de donar preferència a l'alumnat PEI i a l'alumnat amb residència més llunyana.
- d) Per als alumnes de 1r i 2n d'ensenyaments elementals de música, l'hora setmanal de classe individual d'instrument es pot distribuir en dues sessions setmanals de trenta minuts en dies diferents.
- e) Els grups de les classes col·lectives es planificaran perquè l'oferta sigui àmplia i variada, sempre dins les ràtios establertes, i el major nombre de grups estiguin en les franges horàries on més alumnat pugui assistir.
- f) Es coordinaran els horaris PEI amb l'IES corresponent.
- g) S'ha d'oferir alguna assignatura o classes individuals en la franja de matí o de migdia per aquell alumnat que hi pugui assistir, ja que això facilita la compatibilitat dels diferents estudis, sobretot, per a alumnat de més edat o per a aquells que cursen el batxillerat o altres estudis postobligatoris o universitaris. En el cas del Conservatori Professional de Música i Dansa de Mallorca, a aquest efecte, s'acordarà amb la direcció del Conservatori Superior de Música de les Illes Balears la utilització dels espais necessaris.
- h) S'han d'evitar coincidències entre els horaris d'assignatures que puguin afectar un elevat nombre d'alumnat.

III. Horari dels docents

1. Horari dels docents dels centres públics

L'horari dels docents depèn del centre on es desenvolupa la feina i no del cos al qual es pertany.



1.1 Aspectes generals

Els docents s'han d'incorporar als centres el primer dia hàbil del mes de setembre. Amb caràcter general, les tasques finalitzaran no abans del darrer dia hàbil del mes de juny. Els dies del mes de setembre anteriors al començament de les activitats lectives i els dies del mes de juny posteriors a aquestes activitats, s'han de dedicar a revisar la concreció curricular, elaborar la proposta pedagògica, les situacions d'aprenentatge, les memòries i els projectes prevists al desplegament del projecte educatiu del centre.

L'adscripció administrativa al nou centre dels docents que es traslladen té efectes l'1 de setembre. Després d'haver-se presentat al nou centre, els docents dels CMD, EOI, EA, que hagin d'acabar les tasques pendents de l'avaluació extraordinària en els centres on tenien destinació durant el curs anterior, s'han d'incorporar a la nova destinació no més enllà dels cinc primers dies hàbils del mes de setembre.

Aquest procediment també és d'aplicació per als funcionaris interins, sempre que tinguin nomenament per al curs que s'inicia.

Els centres han de dedicar almenys un dia a l'acolliment dels nous docents per donar-los a conèixer el projecte educatiu del centre, com també les normes d'organització, funcionament i convivència.

Els membres del equips directius han d'impartir docència directa almenys a un grup d'alumnes. El nombre mínim d'hores lectives de docència directa setmanals que han d'impartir és de 4 per als centres d'educació infantil i primària i de 3 per als de secundària.

Els docents que siguin membres electes del consell escolar han de tenir assignat un període complementari a compte de les reunions del consell i de les seves comissions.

Atès que l'avaluació final ordinària de segon de batxillerat s'anticipa per la convocatòria ordinària de les proves d'accés a la universitat (PAU), els professors d'aquests cursos hauran de mantenir les activitats lectives amb l'alumnat fins que s'hagi duit a terme. Així mateix hauran de mantenir les activitats lectives amb l'alumnat que s'han de presentar a l'avaluació final extraordinària fins al darrer dia d'activitats lectives previst al calendari escolar. Si es dona el cas que no hi hagi cap alumne d'una matèria per a l'avaluació extraordinària, la direcció del centre assignarà als professors afectats les tasques que consideri oportunes per completar el seu horari.



Puntualment, per atendre l'alumnat en activitats complementàries previstes a la PGA i informant amb la suficient antelació, es podrà modificar l'horari del docent per iniciar abans o finalitzar més tard la seva jornada laboral.

En qualsevol cas, l'excés que assumeixi un docent en la seva jornada setmanal per aquest motiu s'haurà de compensar dins el còmput mensual d'hores de permanència. D'entre les funcions dels directors que apareixen al Decret 4/2023 de 13 de febrer, l'article 2 d) 6 determina que correspon al director: Assignar i controlar l'horari de permanència del professorat al centre d'acord amb els criteris pedagògics establerts pel claustre i la normativa vigent. Per això, els directors han d'establir el sistema de control de l'assistència i la puntualitat al centre dels docents, que ha d'incloure les activitats lectives i les complementàries.

1.1.1 Docents majors de 55 anys

Els docents majors de 55 anys poden acollir-se a una de les següents mesures:

1. Reducció de mitja jornada amb, la corresponent disminució de les retribucions. Una vegada aplicada la reducció de jornada, es pot substituir un període lectiu setmanal per qualsevol de les funcions a les quals fa referència l'apartat següent.
2. Substitució de períodes lectius i complementaris per altres activitats sense disminució retributiva, d'acord amb les següents opcions en funció de la disponibilitat del centre, degudament justificada, i respectant la preferència del docent sempre que sigui possible:
 - a) 1 període lectiu + 2 complementaris (CHL: compensació hora lectiva).

Substitució per altres activitats d'un període lectiu setmanal i compensació de dos períodes complementaris de no permanència al centre.
 - b) 2 períodes lectius + 1 de complementari (CHL).

Substitució per altres activitats de dos períodes lectius setmanals i compensació d'un període complementari de no permanència al centre,.
 - c) 3 períodes lectius. Substitució per altres activitats de tres períodes lectius setmanals.

S'ha de procurar que les activitats substitutives dels períodes lectius no siguin d'atenció directa a un grup d'alumnes. La direcció del centre les assignarà d'entre: guàrdies de biblioteca, suport a l'equip directiu, programa de reutilització de llibres de text, suport a les tasques administratives del centre, etc.



Els períodes de compensació d'hores lectives (CHL) es podran assignar sempre que quedin garantides les reunions de coordinació docent i s'han de col·locar, sempre que sigui possible, al principi o al final de la jornada laboral.

El requisit perquè un docent pugui acollir-se a qualsevol d'aquestes mesures serà haver complert els 55 anys d'edat o més fins al 31 de desembre del curs escolar en què es vol gaudir d'aquestes mesures.

La sol·licitud, segons model de l'annex, s'ha de presentar a la secretaria del centre de destinació per al qual se sol·licita, amb caràcter general, abans del 20 de març. El director del centre, abans del 15 d'abril ha d'introduir al programa de gestió GestIB la relació de persones que han fet la sol·licitud i arxivar aquestes sol·licituds a la secretaria del centre, en l'expedient del docent.

Pel que fa als docents que s'incorporin al mes de setembre al centre educatiu, la direcció intentarà aplicar aquesta reducció i, si per raons d'organització del centre no fos possible, es compensarà amb CHL al principi o al final de la jornada laboral.

El docent que comparteix dos o més centres haurà de sol·licitar la substitució per altres activitats sense disminució retributiva en el seu centre d'adscripció.

1.1.2 Docents amb reducció d'un terç de jornada

L'horari dels docents amb reducció d'un terç de jornada és el següent:

Cos de mestres: 16 períodes lectius i 3 de complementaris.

Cos de secundària: 12 períodes lectius i 6 de complementaris

Es pot augmentar un període lectiu amb la corresponent compensació (CHL).

1.1.3 Docents amb mitja jornada

S'ha de tenir en compte, en cada cas particular, l'article 30.4 del [Reial decret 670/1987, de 30 d'abril](#), especialment pel que fa a les repercussions sobre l'haver regulador per al càlcul de la pensió de jubilació i les prestacions de l'atur.

L'horari dels docents amb mitja jornada és el següent:

Cos de mestres: 12 períodes lectius i 2,5 de complementaris.

Cos de secundària: 9 períodes lectius i 4,5 de complementaris

Es pot augmentar un període lectiu amb la corresponent compensació (CHL).



Els horaris dels docents amb mitja jornada hauran de ser el més compactes possibles, tret que la plaça es generi una vegada hagi començat el curs.

És convenient que no s'assigni una tutoria als docents amb mitja jornada.

1.1.4 Docents compartits a dos o més centres

Es considera que un docent ocupa una plaça itinerant quan presta serveis, amb caràcter regular i periòdic, en dos o més centres diferents de la mateixa o distinta localitat.

Cos de mestres: [Instruccions sobre l'organització de les itineràncies als centres d'educació infantil i primària de la Direcció General de Personal Docent i Centres Concertats.](#)

Altres cossos: [Instruccions sobre l'organització de les itineràncies als centres de secundària de la Direcció General de Personal Docent i Centres Concertats.](#)

1.2 Horari dels mestres dels centres públics d'educació infantil i d'educació primària.

Els mestres tenen l'horari laboral setmanal de 35 hores, que és l'establert amb caràcter general per al personal funcionari de la Comunitat Autònoma de les Illes Balears. Els mestres han de romandre al centre 29 hores setmanals, de les quals 25 tenen el caràcter de lectives (docència directa als alumnes, coordinacions lectives, i dedicació a càrrecs) i 4 de complementàries. La resta, 6, s'han de dedicar a la preparació de les activitats docents, a la formació permanent o a qualsevol altra activitat pedagògica complementària i no s'han de fer necessàriament al centre.

El màxim setmanal de períodes de docència directa (classes, suports, esplai i tutoria) d'un mestre a jornada completa és de 23. El mínim serà de 14 (llevat dels membres dels equips directius i els coordinadors TIC).

Els mestres que, excepcionalment, imparteixin més de 23 períodes lectius de docència directa a un grup d'alumnes tendran 1 període complementari menys de permanència per cada període de més (compensació d'hores lectives, CHL, que no són de permanència obligada al centre).

Els mestres que imparteixin docència directa a més de 180 alumnes disposaran d'una reducció d'un període complementari (CHL) al seu horari individual, sempre que quedin garantides les reunions de coordinació docent.

Un mateix mestre no podrà tenir al seu horari més de 3 CHL, llevat dels majors de 55.

a. Permanència al centre



L'horari individual dels mestres ha d'incloure les 29 hores de permanència al centre i especificar entre activitats lectives i activitats complementàries.

Si per qüestions de coordinació docent durant una setmana s'excedeix l'horari de permanència al centre, aquest excés s'haurà de compensar en el còmput mensual d'activitats complementàries.

b. Activitats lectives

- Docència directa (classes, suports, esplai i tutoria).
- Substitucions d'absències de curta durada.
- Agrupaments flexibles, codocència, flexibilització dels temps i dels espais d'activitat d'aula, acolliment lingüístic o cultural, reforç i ampliació d'àrees, etc, per tal de personalitzar i millorar la capacitat d'aprenentatge i els resultats de tot l'alumnat.
- Atencions individualitzades, desdoblaments, suport i atenció als alumnes, per tal d'eliminar les barreres a l'accés, l'aprenentatge, la participació i l'aprenentatge.
- Aplicació de projectes i programes d'innovació educativa que poden incloure alguns dels aspectes anteriors.
- Coordinacions lectives.

c. Activitats complementàries

- Activitats relacionades amb la tutoria de l'alumnat (entrevistes amb els alumnes o amb les famílies, documentació acadèmica, etc.), el seguiment de la seva evolució, de les activitats de reforç, així com, amb l'adaptació del currículum escolar i l'adequació de les diferents situacions d'aprenentatge a les necessitats i les característiques de l'alumnat.
- Activitats dels òrgans de coordinació previstes a les normes d'organització, funcionament i convivència. S'ha de procurar que a les reunions de l'equip d'orientació i suport a l'aprenentatge hi sigui present l'orientador.
- Activitats de coordinació entre els mestres per tal de dur a terme la preparació d'activitats i de tasques interdisciplinàries dins el marc de la concreció curricular del centre.
- Reunions (del claustre, de revisió i concreció dels currículums, de coordinació d'equips de cicle, d'avaluació, del consell escolar i d'altres coordinacions).
- Reunions de coordinació entre els professionals que intervenen, entre d'altres, en l'atenció de l'alumnat amb necessitats específiques de suport educatiu (tutors, membres de l'equip d'orientació i suport a l'aprenentatge, en què s'inclouen els membres de l'EOEP, serveis de la Conselleria d'Educació i Universitats per a l'atenció a la diversitat).
- Coordinacions.
- Guàrdies per assegurar la presència al centre de professorat en horari d'horabaixa en funció de l'horari de les activitats i com a màxim fins a les 17 h durant els dies



lectius de la setmana en aquells centres que han optat per la jornada continuada i ofereixen activitats extraescolars a les instal·lacions del centre.

1.2.1 Procediment d'assignació dels mestres als diferents cursos i àrees del centre

La direcció ha d'assignar els mestres als diferents cursos i àrees, d'acord amb l'especialitat del lloc de feina al qual estan adscrits els mestres, i els criteris pedagògics establerts pel claustre segons l'establert a l'apartat I.1.b.

El mestre addicional d'educació infantil ha d'inserir la seva tasca dins l'organització general del centre, a més de l'etapa de la qual és especialista.

Els mestres d'educació infantil que no tinguin assignat un grup específic, han d'exercir les funcions següents, amb l'ordre de prioritats que s'indica:

- Funció tutorial específica a l'educació infantil per a grups reduïts o individual per a alumnes determinats.
- Suport al desplegament curricular de l'educació infantil, segons la planificació del centre i les necessitats educatives de l'alumnat i, si és el cas, a tasques derivades dels projectes d'innovació que el centre tinguí aprovats.

1.2.2 Cura i vigilància dels alumnes al temps de l'esplai

L'esplai es considera una activitat educativa integrada en l'horari lectiu de l'alumnat i, per tant, s'hi han de respectar també els principis i criteris del projecte educatiu, concretats a la programació general anual.

Els mestres són responsables de la cura i vigilància de l'alumnat durant l'esplai. Per a això s'ha de complir la ràtio mínima d'un mestre per cada 40 alumnes d'educació primària o fracció i un mestre per cada 28 alumnes d'educació infantil de segon cicle o fracció. En el cas de primer cicle d'educació infantil la ràtio ha de ser d'un mestre o tècnic d'educació infantil per cada 7 alumnes de 0-1 anys (1r), un mestre o tècnic d'educació infantil per cada 12 alumnes d'1-2 anys (2n) i un mestre o tècnic d'educació infantil per cada 18 alumnes de 2-3 anys (3r).

L'equip directiu és el responsable d'organitzar els torns de vigilància i vetllar per al seu compliment.

1.2.3 Mestres especialistes

Els mestres especialistes, de música, de llengua estrangera i d'educació física, una vegada cobert l'horari de la seva especialitat, han d'atendre segons les directrius de l'equip directiu i les necessitats del centre les següents funcions:

- Docència de música, psicomotricitat o llengua estrangera a educació infantil, segons la seva especialitat.
- Docència de l'especialitat d'educació primària.



- Atenció a l'alumnat per a la implementació de mesures universals per assegurar la participació i el desenvolupament de tot l'alumnat amb l'objectiu que tot els alumnes desenvolupi les competències clau al màxim de les seves capacitats.

1.2.4 Mestres de religió

Jornada

La jornada dels mestres de religió és la mateixa que la dels mestres d'educació infantil i primària, que apareix al punts 1 i 1.2 d'aquestes instruccions i al punt 1.1.2 pel que fa als mestres amb mitja jornada.

Períodes lectius

Els períodes lectius assignats per l'Administració a cada centre permeten impartir les classes a tot l'alumnat matriculat de religió.

Fins a completar la jornada assignada, es completarà l'horari dels mestres de religió d'acord amb aquest ordre:

1. Dos períodes de reducció per als majors de 55 anys, si és el cas. Si el mestre comparteix dos o tres centres, una hora en cadascun dels dos centres amb major nombre d'hores assignades.
2. Períodes de vigilància de pati. Mig període per cada dia assignat al centre fins a completar els 2,5 períodes en el cas de jornada completa o 1/1,5 en el cas de mitja jornada.
3. Períodes de docència directa amb alumnes per desdoblar els grups adjudicats de religió més nombrosos, sense incrementar la jornada.
4. Períodes lectius de col·laboració amb diferents coordinacions del centre.

Períodes complementaris

1. Un període de CHL per als majors de 55 anys, si és el cas, en el centre en què tingui major nombre d'hores assignades.
2. Si el mateix dia comparteix dos centres de distinta localitat, s'ha d'aplicar una reducció segons el temps de durada del desplaçament.
3. Períodes complementaris, un per dia assignat, descomptant els períodes dels dos punts anteriors, si és el cas.

1.3 Horari dels professors dels centres públics de secundària

L'horari setmanal dels professors de secundària és de 35 hores, que és l'establert amb caràcter general per al personal funcionari de la Comunitat Autònoma de les Illes Balears. Els professors han de restar al centre 29 hores setmanals distribuïdes en 5 dies. Aquestes s'han de distribuir de la manera següent:

- 25 hores dedicades a activitats lectives i complementàries (equivalent a 27 períodes de 55 minuts) amb horari fix en el centre i de compliment obligatori (classes, guàrdies i vigilàncies de pati, tutoria de l'alumnat i atenció a les famílies, reunions d'àmbit o



departament, comissió de coordinació pedagògica, i coordinacions, manteniment de laboratoris, tallers i aules específiques, activitats de suport i d'ampliació, formació en centres, etc.).

- 4 hores dedicades a les reunions d'equips docents, tant en sessió ordinària com en sessió d'avaluació, reunions de claustre i altres activitats en el centre degudament programades i verificables, si bé no sotmeses necessàriament a horari fix. Aquestes hores es poden acumular en horari d'horabaixa.
- Les 6 hores restants, fins a completar l'horari laboral, s'han de dedicar a activitats relacionades amb la docència i la formació permanent, que poden no fer-se necessàriament al centre.

Quan el centre de secundària ofereix horari de matí i d'horabaixa, s'ha de procurar que els horaris dels professors siguin al més compactes possible i no incloguin els dos torns, llevat que el professor ho vulgui així. S'ha de tenir en compte que entre la finalització d'una jornada i l'inici de l'altra, hi ha d'haver almenys 12 h de descans.

Si s'han de compartir dos torns, s'ha de procurar acumular la permanència diària al centre en un sol torn (matí o horabaixa). Si s'han de compartir torns el mateix dia, s'ha de procurar que no es faci en més de dos dies a la setmana.

L'horari individual dels docents de secundària ha d'incloure els períodes de permanència al centre, especificar entre activitats lectives i activitats complementàries i hi han de constar un mínim de dos períodes lectius diaris i un màxim de cinc, excepció feta en aquelles situacions degudament justificades, que se'n podran impartir fins a sis.

El professorat que imparteix certificats professionals i especialitats formatives s'ha de regir pels mateixos criteris de confecció horària que la resta de professorat de formació professional.

a. Permanència al centre

Els períodes de permanència al centre de compliment obligatori del professorat, entre lectius (classes, tutoria, suports, desdoblaments, caporalia d'àmbit o departament de coordinació didàctica, coordinacions, equip directiu, FCT, FEMPO i majors de 55) i complementaris, han de ser 27.

La permanència mínima d'un professor en el centre no pot ser cap dia, de dilluns a divendres, inferior a quatre períodes. En el cas dels professors de formació professional, en poden quedar exempts els tutors o cotutors, si escau, d'FCT i FEMPO ja que s'ha de procurar compactar els períodes lectius de formació en empresa per poder realitzar



amb aprofitament la tasca de preparació i seguiment, sempre que sigui possible en un dia entre dimarts i dijous. La direcció del centre pot establir el sistema que consideri adequat per comprovar que es realitzen les tasques assignades i reassignar l'horari del professor en cas que no s'utilitzin les hores per la seva finalitat, prèvia comunicació a la inspecció educativa.

Excepcionalment, quan hi hagi una causa degudament justificada, sigui per disponibilitat d'espais, o altres circumstàncies particulars del centre, el Departament d'Inspecció Educativa (DIE) pot autoritzar una permanència diferent a l'establerta.

b. Activitats lectives

El nombre de *períodes lectius* (55 minuts) dels professors ha de ser entre 18 i 21.

Aquest nombre de períodes setmanals lectius s'ha de prendre com a mitjana quan els ensenyaments no presentin una distribució horària uniforme al llarg del curs, com poden ser els casos del professorat de formació professional amb alumnat afectat pels períodes de FCT i FEMPO, i els que imparteixen certificats professionals i especialitats formatives.. En aquests casos, es poden ponderar els períodes setmanals per ajustar-los al període d'FCT i FEMPO o a la temporització dels certificats i especialitats. En tot cas, no es poden superar els 24 períodes lectius setmanals. Així, l'horari anual computat en termes ponderats en cap cas pot superar els 21 períodes lectius setmanals ni els 27 períodes de permanència setmanals.

Excepcionalment, en el cas que el professorat que per motius organitzatius i de distribució horària no pugui gaudir de les CHL corresponents en el temps en què es dona lloc la major càrrega lectiva, podrà gaudir-les degudament ponderades en els períodes en què es redueix aquesta càrrega.

Llevat del cas anterior, el professorat de formació professional que alliberi hores haurà de complir la permanència obligatòria en el centre de 27 períodes. L'horari del docent ha de prioritzar la coordinació de la FEMPO dels alumnes dels grups en què imparteix docència i també se li poden encomanar altres tasques necessàries per al bon funcionament del centre (cooperació en projectes intermodulars, manteniment d'aules i tallers, reforç a comissions, suports, desdoblaments, col·laboració en l'organització de proves lliures i proves d'accés, tasques proposades pels departaments de família professional, guàrdies, etc).

Amb caràcter general, el màxim setmanal de períodes de docència directa (classes, suports i tutoria de grup) d'un docent a jornada completa serà de 18 i el mínim serà de 12 (llevat dels membres dels equips directius i els coordinadors TIC).



El professorat que, excepcionalment, imparteixi més de 18 períodes lectius de docència directa a un grup d'alumnes tindrà 1 període complementari menys de permanència al centre per cada període de més (compensació d'hores lectives, CHL, que no són de permanència obligada al centre).

El professorat que, excepcionalment, tengui al seu horari més de 18 períodes lectius tindrà 1 període menys addicional de permanència al centre (CHL) per cada període de més, sempre que es recullin al seu horari almenys 16 períodes de docència directa.

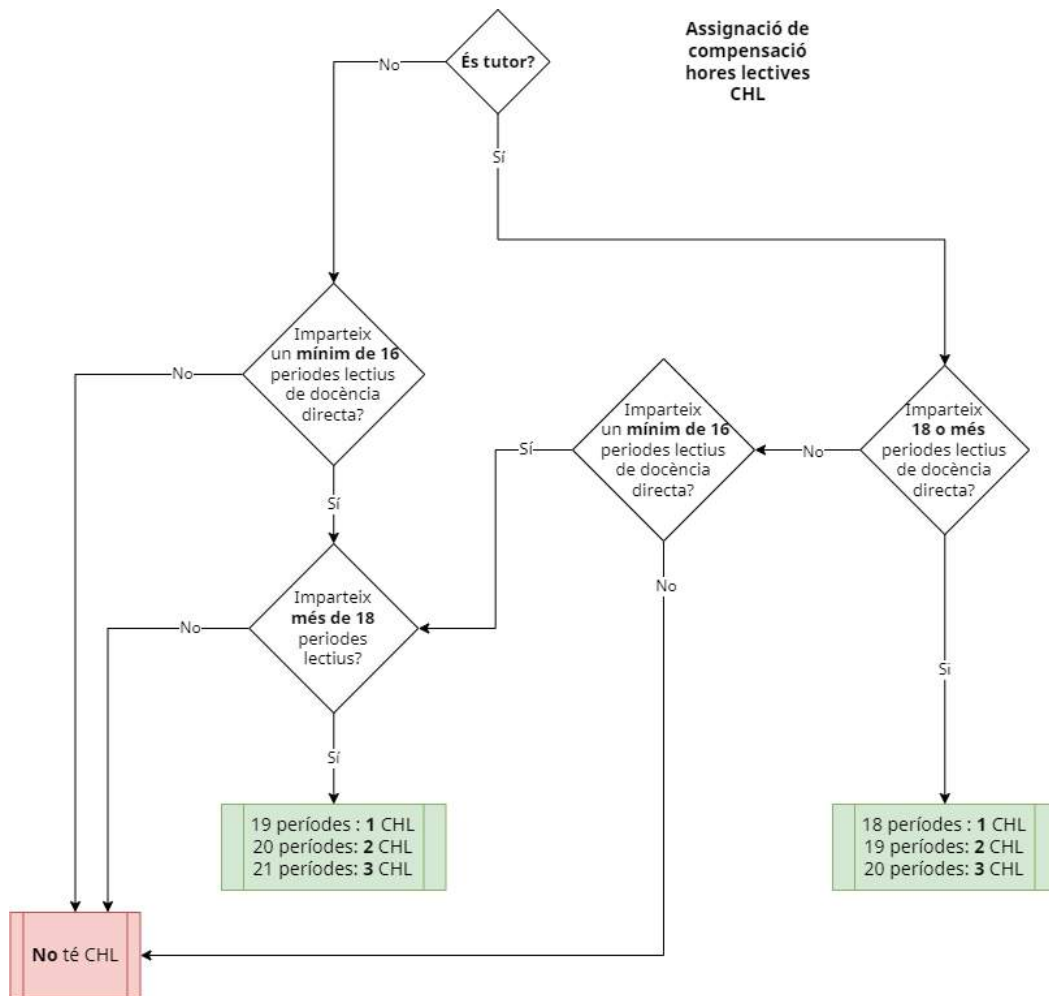
Pel que fa als tutors, el període de tutoria que no és d'atenció directa al grup es considerarà també de docència directa. Així mateix, en arribar a les 18 hores de docència directa tendran dret a una CHL.

El professorat que imparteixi docència a més de 180 alumnes disposarà d'una reducció d'un període complementari (CHL) al seu horari individual.

Un mateix professor no podrà tenir al seu horari més de 3 CHL, llevat dels majors de 55 anys i de la compensació per no poder gaudir CHL en certs moments del curs (FP).

Les hores lectives assignades a la quota per un concepte específic (FEMPO, POAP, ERASMUS...) s'han de reflectir en els horaris del docents.

Diagrama explicatiu de l'assignació de CHL



c. Activitats complementàries.

Als horaris del professorat s'hi han d'incloure els períodes complementaris. En establir els períodes complementaris, se n'han de prioritzar els derivats de les necessitats organitzatives del centre incloses a la programació general anual (PGA) del centre, entre les quals:

- La garantia que a cada sessió de classe i durant els esplais hi hagi els professors de guàrdia necessaris segons les característiques físiques i d'ocupació del centre.
- Un període setmanal per a l'atenció de les mares, pares o els tutors legals de l'alumne.
- Un període setmanal de reunió de coordinació d'àmbits o departaments de coordinació didàctica i de família professional. Les reunions dels departaments dels mateixos àmbits s'haurien de situar preferentment a la mateixa franja horària a efectes de coordinació.
- Els períodes que s'hagin de dedicar al manteniment de les aules específiques, com ara laboratoris, aules de tecnologia, aules d'informàtica, tallers de formació professional, biblioteca, instal·lacions esportives, projecte de centre i altres de previstes a les normes d'organització, funcionament i convivència.
- Els períodes que s'hagin de dedicar a les reunions de tutors.



- Un període setmanal de reunió dels equips docents, d'acord amb l'organització i el calendari previst a la PGA.
- Els períodes que s'hagin de dedicar a la coordinació de les diferents mesures previstes al projecte educatiu de centre d'entre les que apareixen a l'article 10 del [Decret 4/2023 de 13 de febrer](#).
- Els períodes complementaris per dur a terme els programes EOIES i PEI.

A més a més, per al professorat de formació professional:

- Els períodes que s'hagin de dedicar a la gestió de compres i subministraments.
- Sota la direcció del coordinador mediambiental, els períodes que s'hagin de dedicar a la gestió de residus, quan pel tipus de cicles formatius i número de grups presents en l'oferta educativa del centre, es generi una quantitat important de residus (contaminants, tòxics, voluminosos o reciclables) que requereixin especial dedicació.

S'ha de procurar que el professor que sigui responsable de les diferents coordinacions, tenguin el màxim de períodes complementaris dedicats a les tasques de coordinació, sempre que l'organització del centre ho permeti. Així mateix el tutors dels grups, sempre que l'organització del centre ho permeti, han de poder tenir el màxim de períodes complementaris dedicats a les tasques de tutoria.

1.3.1. Procediment d'assignació dels professors als diferents cursos i matèries

- La direcció del centre assignarà a cada àmbit o departament de coordinació didàctica o departament de família professional els grups, les matèries i els mòduls que li corresponguin, d'acord amb el del [Reial decret 1834/2008, de 8 de novembre \(text consolidat\)](#), amb el [Reial Decret 286/2023, de 18 de abril](#), i amb el [Reial decret 1635/1995, de 6 d'octubre](#).

L'assignació dels mòduls dels cicles formatius a les especialitats corresponents figura en els reials decrets que estableixen el títol de formació professional i els seus ensenyaments mínims;

D'acord amb l'apartat 3 de l'article 2, del Reial Decret 1834/2008, correspon a la comunitat autònoma determinar les atribucions docents dels professors de l'especialitat de llengua catalana i literatura, de forma que han de tenir atribucions anàlogues als dels professors de llengua castellana i literatura. Així, atès el que estableix el Reial Decret 286/2023, de 18 de abril, pel qual es regula l'assignació de matèries a Educació Secundària Obligatòria i a Batxillerat a les especialitats de diferents cossos de funcionaris docents, i es modifiquen diverses normes relatives al professorat d'ensenyaments no universitaris, els professors de l'especialitat de llengua catalana i literatura han de tenir les següents atribucions:



Matèries d'ESO: Llengua catalana i literatura.

Matèries de batxillerat: Arts escèniques I i II, Llengua catalana i literatura I i II, Literatura dramàtica i Literatura universal.

- Els àmbits o departaments de coordinació didàctica i de família professional faran una proposta de distribució dels grups, les matèries i els mòduls que corresponen als seus membres, d'acord amb els criteris pedagògics i organitzatius (apartat I.1.b) aprovats pel claustre. En aquesta proposta s'inclouran també, si escau, els membres d'altres àmbits o departaments de coordinació didàctica i de família professional que completin el seu horari lectiu. Si no hi ha acord, la responsabilitat és de la direcció del centre.
- Excepcionalment es preveu la possibilitat que, a determinats mòduls, hi participin, com a docents, experts provinents del món laboral.
- Si s'organitzen els ensenyaments per àmbits, el professorat d'una especialitat pot impartir les matèries incloses en l'àmbit de què forma part la seva especialitat.
- Altres dedicacions horàries: quan s'hagi elaborat la proposta d'assignació de tots els grups, s'adjudicaran altres hores lectives per assegurar la deguda atenció a tot l'alumnat i altres necessitats del centre.

1.3.2 Professorat de religió

Jornada

La jornada dels professors de religió és la mateixa que la dels professors de secundària, que apareix al punts 1.1 i 1.3 d'aquestes instruccions.

Períodes lectius

1. Períodes lectius assignats. Els períodes lectius assignats a cada centre permeten impartir les classes a tot l'alumnat matriculat de religió. Fins a completar la jornada assignada es completarà el seu horari d'acord amb aquest ordre:

1. Un període lectiu de reducció pel als majors de 55 anys, si és el cas, en el centre amb major nombre d'hores assignades.
2. Un període lectiu com a responsable d'àmbit o subdepartament.
3. Períodes de docència directa amb alumnes per desdoblar els grups adjudicats de religió catòlica més nombrosos, sense incrementar la jornada.
4. Períodes lectius de col·laboració amb diferents coordinacions del centre.

Períodes complementaris



1. Dos períodes CHL per als majors de 55 anys, si és el cas. Si el professor comparteix dos o tres centres, un període en cadascun dels dos centres amb major nombre d'hores assignades.
2. Si el mateix dia comparteix dos centres de distinta localitat, s'ha d'aplicar una reducció segons el temps de durada del desplaçament.
3. Períodes per a reunions (d'àmbit o departament, equips docents, etc.).
4. Períodes de guàrdies, guàrdies de pati i guàrdies de biblioteca.
5. Un període d'atenció a pares i mares.
6. Períodes complementaris de col·laboració amb diferents coordinacions del centre.

1.4 Horari dels professors dels centres integrats de formació professional (CIFP)

Amb caràcter general se seguiran les indicacions dels punts 1 i 1.3 d'aquestes instruccions. Els representants dels docents del centre al consell social han de tenir assignat un període complementari setmanal a compte de les reunions del consell i de les seves comissions.

1.5 Horari dels professors dels centres d'ensenyament per a persones adultes (CEPA)

Amb caràcter general se seguiran les indicacions dels punts 1 i 1.3 d'aquestes instruccions.

1.6. Horari dels professors de les escoles oficials d'idiomes (EOI)

Amb caràcter general se seguiran les indicacions dels punts 1 i 1.3 d'aquestes instruccions, amb aquestes peculiaritats:

- Els divendres no lectius, en què no hi ha activitats lectives de docència directa amb un grup d'alumnes, i sempre que els espais dels centres ho permetin, els docents podran complir amb el seu horari de les 9.00 a les 15.00 hores, per tal de facilitar les reunions d'òrgans de govern, reunions de coordinació, activitats formatives, etc.
- Distribució de l'horari setmanal

Períodes lectius de docència directa:

- Classes a grups oficials de modalitat presencial: 4,5 períodes lectius setmanals per grup.
- Classes a grups oficials de modalitat semipresencial: 2,5 períodes lectius setmanals per grup.
- Cursos d'anglès per a docents: 4,5 períodes lectius setmanals per grup o 2,5 períodes en el cas dels grups semipresencials.
- Cursos específics quadrimestrals: 4,5 períodes lectius setmanals per grup.

Altres períodes lectius:

- Quan un professor, excepcionalment, tingui dret a més d'una reducció per les funcions assumides, d'acord amb els criteris establerts, impartirà l'horari lectiu amb



major reducció horària, o sumarà les reduccions horàries, sempre que aquestes no suposin més de 6 hores per docent (a excepció dels membres de l'equip directiu).

Períodes complementaris

S'han de prioritzar els derivats de les necessitats organitzatives del centre inclosos a la programació general anual (PGA), entre els quals hi ha d'haver:

- 1 període setmanal de reunió de departament.
- 1 període setmanal d'atenció a l'alumnat.
- Els períodes que s'hagin de dedicar a l'atenció a la biblioteca o l'aula multimèdia.
- Hores de col·laboració amb el cap del departament per a l'elaboració de material didàctic o de proves.
- Qualsevol altra activitat que la direcció del centre cregui oportuna, segons els criteris establerts al Reglament d'organització, funcionament i convivència, com ara la dedicació als projectes del centre.
- Tasques relacionades amb la col·laboració de revisió i validació de les proves unificades de certificació, que habitualment es duen a terme en el segon i tercer trimestre del curs pel professorat de cada idioma disponible segons els criteris establerts a la Resolució del director general de Direcció General de Planificació i Gestió Educatives per la qual es dicten instruccions per a l'elaboració de les proves de certificació unificades per a l'alumnat oficial i lliure de les escoles oficials d'idiomes de les Illes Balears, que són revisades i actualitzades cada any al mes de setembre.

1.7 Horari dels professors de les escoles d'art (EA)

Amb caràcter general se seguiran les indicacions dels punts 1 i 1.3 d'aquestes instruccions.

1.8 Horari del professorat dels conservatoris professionals de música i dansa (CMD)

Amb caràcter general s'aplicarà l'establert al punts 1 i 1.3. d'aquestes instruccions, amb aquestes peculiaritats:

- Excepcionalment, en els horaris del professorat dels conservatoris professionals de música i dansa i per tal que els horaris dels alumnes siguin al més compactes possibles, el nombre màxim i mínim de períodes lectius diaris que apareix a l'apartat 1.3 es pot modificar, sempre que es respecti el mínim diari d'hores de permanència al centre, que és de 4 hores.

- Als CMD les sessions són de 60 minuts.

- La permanència setmanal al centre del professorat és de 25 hores. A més a més s'han de tenir en compte 4 hores setmanals dedicades a sessions d'avaluació, reunions de claustre i reunions de coordinació pedagògica interdepartamentals



en el centre degudament programades el mateix dia i franja horària, si bé no sotmeses a un horari fix.

- Les 6 hores restants no s'han de fer necessàriament al centre.

- Les hores complementàries dels docents s'han de destinar a les activitats següents:

Docents a jornada completa:

- 1 o 2 hores dedicades a reunions de departament.
- 2 hores dedicades a tutoria (reunions de tutors, tasques de tutor o d'atenció a l'alumnat i als pares, mares o tutors legals i a la resta de professorat).
- La resta d' hores de permanència fins arribar a les 25 s'han de dedicar a:
 1. L'assaig i la participació en concerts, recitals o altres espectacles musicals i/o de dansa del centre.
 2. La composició o realització d'arranjaments d'obres per a concerts del centre.
 3. La investigació musicològica, pedagògica o en projectes de millora de la qualitat educativa del centre.
 4. L'atenció i cura de l'alumnat al centre.

Docents amb dos terços de jornada

- Amb 12 hores lectives: 4,5 hores de permanència, entre les quals hi ha d'haver: 1 hora de reunió de departament i 2 hores de tutoria.
- Amb 12,5 hores lectives: 4 hores de permanència, entre les quals hi ha d'haver 1 hora de reunió de departament, 2 hores de tutoria i 0,5 hora CHL.

Docents amb mitja jornada:

- Amb 9 hores lectives: 3,5 hores de permanència, entre les quals hi ha d'haver 1 hora de reunió de departament i 1 hora de tutoria.
- Amb 9,5 hores lectives: 3 hores de permanència, entre les quals hi ha d'haver 1 hora de reunió de departament, 1 hora de tutoria i 0,5 hora CHL.
- Amb 10 hores lectives, 2,5 hores de permanència, entre les quals hi ha d'haver 1 hora de reunió de departament, 1 hora de tutoria i 0,5 hora CHL.

Els docents amb funció de pianista o guitarrista acompanyant, en no tenir alumnes assignats al seu càrrec, substituiran les hores de tutoria per hores dedicades a tasques del departament corresponent o permanència. L'equip directiu d'acord amb els caps de departaments els assignarà les tasques corresponents.



2. Mesures de conciliació familiar i laboral, permisos i llicències. Faltes d'assistència dels docents.

Les instruccions relatives a [permisos i llicències](#) dels docents i les relatives al control d'assistència dels professors es poden trobar a la [web de la Direcció General de Personal Docent i centres concertats](#).

Per a la justificació i auditories dels fons socials europeus, els centres de secundària i formació professional han de custodiar els justificants de les absències i permisos durant sis cursos acadèmics. També es faran constar en el GestIB les activitats lectives no impartides per realitzar sortides amb altres grups d'alumnes o qualsevol altra activitat que no requereixi permís o llicència.

3. Compensació per sortides i activitats extraescolars fora de l'horari lectiu.

Si per motius puntuals (sortides i activitats complementàries, colònies, viatges d'estudis, etc.) se supera el nombre d'hores de permanència al centre computat mensualment, la direcció del centre autoritzarà a petició dels docents afectats una compensació de fins a un màxim d'una jornada per activitat, sempre que l'organització del centre permeti l'adequada atenció de l'alumnat.

Els centres, en les seves normes d'organització, funcionament i convivència han de determinar els criteris i procediments per dur a terme aquestes compensacions.

4. Altra activitat remunerada.

Per exercir una altra activitat remunerada, cal obtenir prèviament l'autorització de compatibilitat corresponent de la Direcció General de Personal Docent i Centres Concertats, d'acord amb el que estableix [la Llei 53/1984, de 26 de desembre](#).

5. Horari dels docents dels centres concertats.

L'horari lectiu dels professors, per als nivells d'educació infantil, educació primària, educació secundària obligatòria, formació professional i batxillerat, serà el que es derivi de l'aplicació de la normativa laboral comuna vigent, l'[Ordre de la consellera d'Educació i Cultura de 7 de maig de 2008](#), modificada per l'[Ordre de la consellera d'Educació i Cultura de 23 de juny de 2009](#).

6. Atribució docent

Les titulacions i condicions legals dels mestres i professors per impartir docència són les indicades a la normativa següent:

Per a tots els nivells educatius:



- [Decret 115/2001, de 14 de setembre](#), pel qual es regula l'exigència de coneixement de les llengües oficials al personal docent.

- [Ordre del conseller d'Educació i Universitat de 8 de març de 2018](#) per la qual es fixen les titulacions que cal tenir per fer classes de i en llengua catalana, pròpia de les Illes Balears, a l'ensenyament reglat no universitari, se n'estableixen les equivalències, es defineix el Pla de Formació Lingüística i Cultural (FOLC), es regulen les condicions de l'exempció de l'avaluació de la llengua catalana i literatura en ensenyaments no universitaris i es determinen les funcions i la composició de la Comissió Tècnica d'Assessorament per a l'Ensenyament de i en Llengua Catalana, modificada per l'[Ordre de 9 de juliol de 2021](#) (BOIB núm. 95, de 7 de juliol).

- Títol IV de la [Llei 1/2022, de 8 de març](#), d'educació de les Illes Balears..

a) Per a l'educació infantil i primària:

- Articles 92 i 93 de la [LOE](#).

- [Decret 23/2020, de 31 de juliol](#), pel qual s'aprova el Text Consolidat del Decret pel qual s'estableixen els requisits mínims dels centres de primer cicle d'educació infantil (BOIB núm. 135, d'1 d'agost de 2020)

- [Reial decret 476/2013, de 21 de juny](#), pel qual es regulen les condicions de qualificació i formació que han de posseir els mestres dels centres privats d'Educació Infantil i Educació Primària.

b) Per a l'educació secundària obligatòria i el batxillerat:

- Article 94 de la LOE, modificat per la [Llei Orgànica 3/2020, de 29 de desembre](#) (LOMLOE)

- [Reial decret 665/2015, de 17 de juliol](#), pel qual es desenvolupen determinades disposicions relatives a l'exercici de la docència en l'Educació Secundària Obligatòria, el Batxillerat, la formació professional i els ensenyaments de règim especial, a la formació inicial del professorat i a les especialitats dels cossos docents d'ensenyament secundari.

- [Reial decret 860/2010, de 2 de juliol](#), pel qual es regulen les condicions de formació inicial del professorat dels centres privats per exercir la docència als ensenyaments d'educació secundària obligatòria o de batxillerat, modificat pel [Reial Decret 187/2023, de 21 de març](#).

- Reial decret 1834/2008, de 8 de novembre, modificat pel [Reial Decret 286/2023, de 18 de abril](#), pel qual es regula l'assignació de matèries a l'Educació Secundària Obligatòria i al Batxillerat a les especialitats dels distints cossos de funcionaris docents, i es modifiquen diverses normes relatives al professorat d'ensenyaments no universitaris.

c) Per a formació professional:

- Article 95 de la LOE, modificat per la [Llei Orgànica 3/2020, de 29 de desembre](#) (LOMLOE) i per la disposició final 1.1. de la [Llei Orgànica 3/2022, de 31 de març](#), d'ordenació i integració de la Formació Professional.



- [RD 659/2023](#), de 18 de juliol, pel qual es desenvolupa l'ordenació del Sistema de Formació Professional.
- [Reial Decret 497/2024](#), de 21 de maig, pel qual es modifiquen determinats reials decrets pels quals s'estableixen, en l'àmbit de la Formació Professional, cursos d'especialització de grau mitjà i superior i es fixen els seus ensenyaments mínims
- [Reial Decret 498/2024](#), de 21 de maig, pel qual es modifiquen determinats reials decrets pels que s'estableixen títols de Formació Professional de grau bàsic i es fixen els seus ensenyaments mínims.
- [Reial Decret 499/2024](#), de 21 de maig, pel qual es modifiquen determinats reials decrets pels quals s'estableixen títols de Formació Professional de grau mitjà i es fixen els seus ensenyaments mínims.
- [Reial Decret 500/2024](#), de 21 de maig, pel qual es modifiquen determinats reials decrets pels que s'estableixen títols de Formació Professional de grau superior i es fixen els seus ensenyaments mínims.
- RD que regulen els títols dels certificats professionals i normativa reguladora de les especialitats formatives d'ocupació.