



# OPOSICIONS 2024

GUIA INFORMATIVA



# RELACIÓ DE PLACES

## COS DE SECUNDÀRIA

590 - PROFESSORS ENSENYAMENT SECUNDARI		MALLORCA	MENORCA	EIVISSA i FORMENTERA	TOTAL
590001	FILOSOFIA	-	1	6	7
590004	LLENGUA CASTELLANA I LITERATURA	5	-	5	10
590005	GEOGRAFIA I HISTÒRIA	-	1	4	5
590006	MATEMÀTIQUES	8	-	5	13
590007	FÍSICA QUÍMICA	4	-	4	8
590009	DIBUIX	5	-	6	11
590011	ANGLÈS	6	-	2	8
590014	LLENGUA I LITERATURA CATALANES	6	-	2	8
590018	ORIENTACIÓ EDUCATIVA	6	4	11	21
590019	TECNOLOGIA	5	-	-	5
590102	ANÀLISI QUÍMICA INDUSTRIAL	2	-	-	2
590103	ASSESSORIA I PROCESSOS D'IMATGE PERSONAL	2	1	-	3
590104	CONSTRUCCIONS CIVILS I EDIFICACIÓ	1	1	-	2
590107	INFORMÀTICA	7	-	-	7
590109	NAVEGACIÓ I INSTAL·LACIONS MARINES	3	-	2	5
590110	ORGANITZACIÓ I GESTIÓ COMERCIAL	3	-	3	6
590123	PROCESSOS I PRODUCTES DE FUSTA I MOBLE	2	-	-	2
590208	LABORATORI	1	-	-	1
590210	MÀQUINES, SERVEI I PRODUCCIÓ	2	-	1	3
590214	OPERACIONS I EQUIPS D'ELABORACIÓ DE PRODUCTES ALIMENTARIS	2	-	-	2
590222	PROCESSOS DE GESTIÓ ADMINISTRATIVA	-	-	4	4
<b>TOTAL</b>		<b>70</b>	<b>8</b>	<b>55</b>	<b>133</b>

# RELACIÓ DE PLACES

## COS D'EOI

### OPOSICIONS 2024

592 - PROFESSORS D'ESCOLES OFICIALS D'IDIOMES		MALLORCA	MENORCA	EIVISSA I FORMENTERA	TOTAL
592011	ANGLÈS	1	-	2	3
TOTAL		1	0	2	3

## COS DE PROFESSORS DE MÚSICA I ARTS ESCÈNIQUES

### OPOSICIONS 2024

594 - PROFESSORS DE MÚSICA I ARTS ESCÈNIQUES		MALLORCA	MENORCA	EIVISSA	TOTAL
594403	CANT	2	-	1	3
594404	CLARINET	1	-	-	1
594408	FAGOT	-	1	1	2
594410	FLAUTA TRAVESSERA	1	-	1	2
594412	FONAMENTS DE COMPOSICIÓ	-	1	-	1
594414	GUITARRA	1	1	-	2
594423	PIANO	1	-	3	4
594433	VIOLÍ	3	1	-	4
594460	LLENGUATGE MUSICAL	2	-	-	2
TOTAL		11	4	6	21

# RELACIÓ DE PLACES

## COS DE PROFESSORS D'ARTS PLÀSTIQUES I DISSENY

OPOSICIONS 2024

595 - PROFESSORS D'ARTS PLÀSTIQUES I DISSENY		MALLORCA	MENORCA	EIVISSA	TOTAL
595522	MITJANS INFORMÀTICS	-	-	1	1
TOTAL		0	0	1	1

## COS MESTRES DE TALLER D'ARTS PLÀSTIQUES I DISSENY

OPOSICIONS 2024

596 - MESTRES DE TALLER D'ARTS PLÀSTIQUES I DISSENY		MALLORCA	MENORCA	EIVISSA	TOTAL
596605	EBANISTERIA ARTÍSTICA	-	-	1	1
TOTAL		0	0	1	1

# RELACIÓ DE PLACES

## COS DE MESTRES

597 - MESTRES		MALLORCA	MENORCA	EIVISSA i FORMENTERA	TOTAL
597EI	EDUCACIÓ INFANTIL	-	3	4	7
597EF	EDUCACIÓ FÍSICA	-	-	4	4
597MU	MÚSICA	-	-	4	4
597PT	PEDAGOGIA TERAPÈUTICA	8	4	21	33
597AL	AUDICIÓ I LLENGUATGE	2	3	4	9
597FI	ANGLÈS	-	1	4	5
597PRI	EDUCACIÓ PRIMÀRIA	-	-	4	4
<b>TOTAL</b>		10	11	45	66

# RELACIÓ DE PLACES

## COS D'ESPECIALISTES EN SECTORS SINGULARS D'FP

598 - PROFESSORS ESPECIALISTES EN SECTORS SINGULARS DE LA FORMACIÓ PROFESSIONAL		MALLORCA	MENORCA	EIVISSA I FORMENTERA	TOTAL
598001	CUINA I PASTISSERIA	-	-	4	4
598002	ESTÈTICA	2	-	-	2
598004	MANTENIMENT DE VEHICLES	6	4	-	10
598007	PERRUQUERIA	-	1	3	4
598009	SERVEIS DE RESTAURACIÓ	3	-	4	7
TOTAL		11	5	11	27

# RELACIÓ DE PLACES

## RESUM PER COSSOS

RESUM PER COSSOS		MALLORCA	MENORCA	EIVISSA i FORMENTERA	TOTAL
590	PROF. ENSENYAMENT SECUNDARI	70	8	55	133
592	PROF. ESCOLES OFICIALS IDIOMES	1	0	2	3
594	PROF. MÚSICA I ARTS ESCÈNIQUES	11	4	6	21
595	PROF. ARTS PLÀSTIQUES DISSENY	0	0	1	1
596	MESTRES TALLER	0	0	1	1
597	MESTRES INFANTIL I PRIMÀRIA	10	11	45	66
598	PROF. ESCIALISTES SECTORS SINGULARS FORMACIÓ PROFESSIONAL	11	5	11	27
<b>TOTAL</b>		103	28	121	252

# REQUISITS

---

- Ser **espanyol** o **membre de la UE**.
- Tenir l'edat per exercir.
- No patir cap malaltia ni limitació incompatible amb l'exercici docent.
- No haver estat separat de les administracions públiques ni inhabilitat.
- No haver estat condemnat per delictes contra la llibertat i indemnitat sexual.
- **No ser funcionari** de carrera ni funcionari en pràctiques, o estar pendent de nomenament **del mateix cos** (llevat participant de procediments d'adquisició de noves especialitats).
- Acreditar el domini de la **llengua catalana**.
- Estar en possessió de la **titulació** d'accés al cos.
- Estar en possessió de la **formació pedagògica i didàctica**.





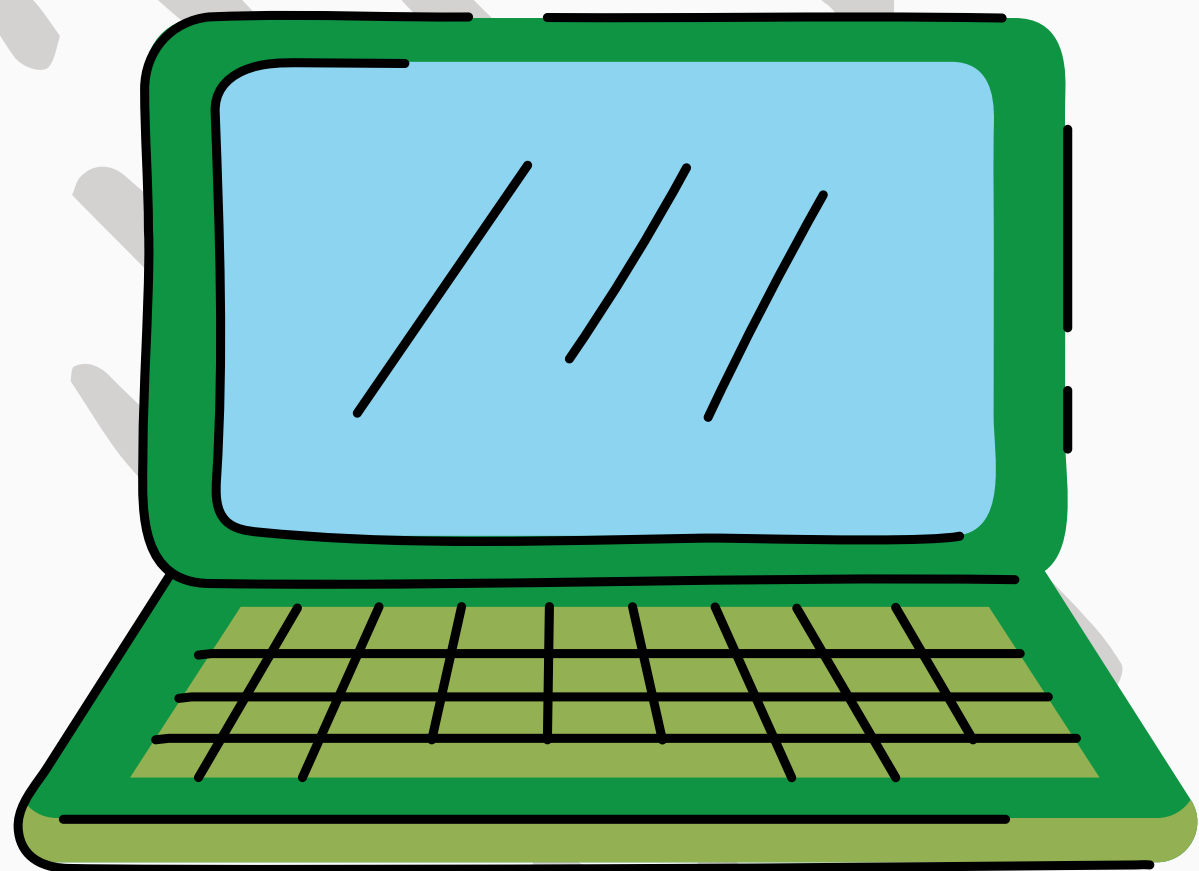
# ACCÉS AL TRÀMIT

Tràmit telemàtic a la web de la DGPD.

Es podrà **accedir mitjançant**:

- Cl@ve (PIN24H o Permanent)
- DNI electrònic o certificat digital reconegut

Del 5 al 18 d'abril de 2024, ambdós inclosos.



# DOCUMENTACIÓ

Si no consta al Portal del Personal, s'haurà d'adjuntar al tràmit telemàtic:

- Còpia del **títol acadèmic**.
- Document que acrediti la **llengua catalana** (requisit mínim C1).
- Document que acrediti la **formació pedagògic didàctica**.
- Document que acrediti el **castellà (per estrangers)**.
- Document acreditatiu d'estar **exempt de pagament**:
  - Persones en situació legal de desocupació
  - Aspirants amb discapacitat del 33%
  - Famílies nombroses
  - Víctimes de violència de gènere
  - Famílies en situació de protecció especial
  - Víctimes de terrorisme
- Còpia del **dictamen de l'equip multiprofessional** (aspirants amb discapacitat).

En enviar la sol·licitud, s'obté un **número de registre**.



# ASPIRANTS AMB DISCAPACITAT

Tant si accediu pel torn 1 (lliure) com pel torn 2 (reserva per discapacitat) hauràeu de marcar la casella corresponent i la necessitat d'adaptacions, amb el dictamen:

## DICTAMEN DE L'EQUIP MULTIPROFESSIONAL COMPETENT:

- Grau de discapacitat igual o superior al 33%.
- Compliment de les condicions d'aptitud personal autònoma en relació amb les funcions docents.
- Necessitat i concreció d'adaptacions de temps i/o mitjans materials per a la realització de les proves.



# ABONAMENT DE LES TAXES

Les taxes seran de **41,86€**.

**HEM ACONSEGUIT LA REDUCCIÓ DE LES TAXES AL 50%!**

Es pot efectuar mitjançant:

- **Targeta bancària:** de dèbit o de crèdit.

En finalitzar, es podrà imprimir el **justificant del pagament** en format PDF.



# NOMBRE DE SOL·LICITUDS

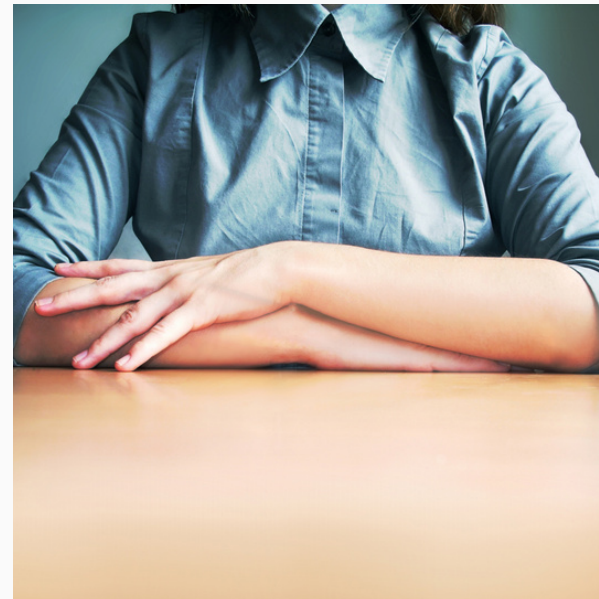
Una única especialitat, cos i illa i per a un únic procediment.

Únicament es pot presentar **una sol·licitud** de participació.

Si es presenta més d'una sol·licitud, només **es tindrà en compte la darrera** registrada dins el termini.



# ADMISSIÓ D'ASPIRANTS



---

## Llistes provisionals admesos i exclosos

(també de les proves de castellà)

---


## Termini de reclamacions

(10 dies hàbils a partir de l'endemà de la publicació de la llista provisional mitjançant el tràmit telemàtic)

---

## Llistes definitives admesos i exclosos

(les taxes es retornaran als aspirants exclosos en la llista definitiva. S'ha de sol·licitar en el termini de 20 dies naturals comptadors des del dia següent de la publicació de la llista definitiva)



# LLOC I INICI DE LES PROVES

## PRIMERA PROVA:

- Part A dissabte **22 de juny**
- Part B dimarts **25 de juny**

Abans d'aquesta data, i amb mínim 14 dies d'antelació, la DGPD dictarà la **resolució de distribució dels aspirants per tribunal, la data, hora i lloc de l'acte de presentació i de les proves**, que es publicaran al BOIB.

Finalitzaran durant el juliol de 2024.

## ACTE DE PRESENTACIÓ

L'acte de presentació és **obligat i amb caràcter personal**, amb una **citació única**.

Els aspirants han de presentar-se davant del tribunal en la data i hora de la citació, amb **DNI, carnet de conduir o passaport vigents**.



# SORTEIG



## Designació dels membres dels tribunals

(Divendres 19 d'abril)

### NOVETATS:

- S'assignarà **per número** i no per lletra.
- Es podrà designar com a **màxim dos vocals voluntaris** per cada tribunal, sempre que hagin obtingut la seva plaça per oposició. Els tribunals es configuraran amb els funcionaris de l'illa on es desenvolupin les proves, sempre que sigui possible.



## Inici d'actuació dels aspirants pel primer llinatge

(Dissabte 22 de juny, part A.  
Dimarts 25 de juny, part B)



# ESPECIFICACIONES



---

## Característiques lingüístiques de les proves

S'han de desenvolupar en  
l'idioma corresponent.



---

## Embaràs i part

Si per part no pot presentar-se,  
s'ajorna dins el període establert.

# TEMARIS

## Es prorroguen els temaris.

- L'Ordre ECD/191/2012, de 6 de febrer, per la qual es regulen els temaris que han de regir en els procediments d'ingrés, accés i adquisició de noves especialitats als cossos docents establerts a la Llei orgànica 2/2006, de 3 de maig, d'educació (BOE núm. 32, de 7 de febrer).
- L'Ordre de 9 de setembre de 1993 per la qual s'aproven els temaris que han de regir en els procediments d'ingrés, adquisició de noves especialitats i mobilitat per a determinades especialitats dels cossos de mestres, professors d'ensenyament secundari i professors d'escoles oficials d'idiomes (BOE núm. 226, de 21 de setembre).
- L'Ordre de 21 d'octubre de 1993 per la qual s'aprova el temari de llengua i literatura catalanes en les convocatòries d'ingrés, adquisició de l'especialitat i mobilitat del cos de professors d'ensenyament secundari (BOE núm. 258, de 28 d'octubre).
- L'Ordre d'1 de febrer de 1996 per la qual s'aproven els temaris que han de regir en els procediments d'ingrés, adquisició de noves especialitats i mobilitat per a determinades especialitats dels cossos de professors d'ensenyament secundari i professors tècnics de formació professional (BOE núm. 38, de 13 de febrer).
- L'Ordre ECD/826/2004, de 22 de març, per la qual s'aproven els temaris que han de regir en els procediments selectius per a l'ingrés, accés i adquisició de noves especialitats en els cossos de professors d'arts plàstiques i disseny i mestres de taller d'arts plàstiques i disseny (BOE núm. 78, de 31 de març).
- L'Ordre ECD/1753/2015, de 25 d'agost, per la qual s'aproven els temaris que han de regir en els procediments d'ingrés, accés i adquisició de noves especialitats en el cos de professors de música i arts escèniques en les especialitats vinculades als ensenyaments de música i de dansa (BOE núm. 206, de 28 d'agost).
- L'Ordre ECI/592/2007, de 12 de març, per la qual s'aprova el temari que ha de regir en el procediment d'ingrés, accessos i adquisició de noves especialitats, per a l'especialitat de primària en el cos de mestres, regulada pel Reial decret 276/2007, de 23 de febrer (BOE núm. 64, de 15 de març). Atès que l'apartat 3 de la disposició transitòria segona del Reial decret esmentat estableix la possibilitat que en les administracions educatives amb llengua cooficial es puguin incorporar altres continguts relatius a la pròpia llengua cooficial, la Conselleria d'Educació i Cultura va resoldre modificar el tema núm. 14,



# PLANIFICACIÓ ANUAL DE SA (LOMLOE)



## COS DE MESTRES (infantil i primària) I PROFESSORS (secundària i batxillerat)

- **Índex** (no ha d'excedir **un full**).
- **Mínim 9 situacions d'aprenentatge**.
- **Màxim 60 pàgines** en format **DIN A4** (annexos inclosos, portada no computable).
- **Portada**: DNI, nom i llinatges, cos i especialitat.
- **Interlineat 1,5, lletra Times New Roman o Times, 12** punts de grandària sense comprimir (excepte en títols, números de pàgina i portada).
- **Taules o gràfics**: l'interlineat pot ser simple i grandària mínim de la lletra de 10 punts sense comprimir.
- **No pot contenir hipervincles**.
- Si no s'ajusta a les especificacions es descomptarà 1 punt de la puntuació global de la 2a prova.
- **Format PDF que no superi els 15 MB**.
- Ha de fer referència al **currículum vigent a les Illes Balears**.
- **SA elaborades segons annex III** de cada Decret.
- Per a un **curs escolar complet** (a infantil 2n cicle i no un curs complet) i un **curs determinat**.

# PROGRAMACIONS DIDÀCTIQUES



## MÒDULS D'FP, ORIENTACIÓ, AL, PT, EOI, MÚSICA I ARTS ESCÈNIQUES, SECTORS SINGULARS D'FP

- **Índex** (no ha d'excedir **un full**).
- **Mínim 12 unitats didàctiques**.
- **Màxim 60 pàgines** en format **DIN A4** (annexos inclosos, portada no computable).
- **Portada**: DNI, nom i llinatges, cos i especialitat.
- **Interlineat 1,5, lletra Times New Roman o Times, 12** punts de grandària sense comprimir (excepte en títols, números de pàgina i portada).
- **Taules o gràfics**: l'interlineat pot ser simple i grandària mínim de la lletra de 10 punts sense comprimir.
- **No pot contenir hipervincles**.
- Si no s'ajusta a les especificacions es descomptarà 1 punt de la puntuació global de la 2a prova.
- **Format PDF que no superi els 15 MB**.
- Ha de fer referència al **currículum vigent a les Illes Balears** d'una àrea, assignatura, matèria, mòdul o àmbit corresponent a l'especialitat.
- Per a un **curs escolar complet** (no necessari a infantil) i un **curs determinat**.

# PROGRAMACIONS DIDÀCTIQUES



## PROGRAMACIONS D'FP

- Incloure: introducció, contextualització, resultats d'aprenentatge, competències professionals, personals i socials, continguts, metodologia, espais i equipaments, distribució del temps, criteris d'avaluació, criteris de qualificació, procediments de suport i recuperació, activitats complementàries i extraescolars, recursos materials, mesures d'atenció a la diversitat, bibliografia i un mínim de 12 UD.
- Dirigida a un dels mòduls dels cicles formatius. No es pot en centres de treball.

## PROGRAMACIONS D'ORIENTACIÓ EDUCATIVA

- Fer referència a un pla d'actuació a un IES, CEPA, CIFP, CEE, CEIP, CEIPIESO, CEIPIEEM o centre de règim especial, o a un pla anual de treball en un equip d'orientació educativa (EOEP, EAP o equips específics).
- Mínim de 12 programes d'intervenció psicopedagògics.

## AL I PT

- Elaboració d'un pla d'actuació anual de l'equip de suport.
- Incloure: necessitats de l'alumnat NESE, criteris per a l'elaboració de les adaptacions curriculars individuals, organització del professorat de suport, actuacions entre els diferents àmbits de treball (en relació amb el centre, en relació amb el professorat i en relació amb els alumnes amb adaptacions curriculars individuals).
- 12 actuacions diferenciades amb alumnes, les quals han de tenir la consideració d'UD.

# PROGRAMACIONS DIDÀCTIQUES

## **COS DE PROFESSORS DE MÚSICA I ARTS ESCÈNIQUES:**

- Referida a una assignatura d'un dels 4 cursos d'ensenyaments elementals o un dels 6 cursos d'ensenyaments professionals de Música o Dansa.
- Incloure, com a mínim: introducció; contextualització; objectius, continguts i criteris d'avaluació i la seva ordenació i distribució temporal; metodologia, inclosos el repertori d'obres, les audicions o els recitals que hauran de realitzar durant el curs; bibliografia i recursos didàctics; procediments i instruments d'avaluació; criteris de qualificació i criteris de promoció; activitats complementàries, i mesures d'atenció a la diversitat, bibliografia i un mínim de 12 UD.
- Els aspirants poden optar a programar per a la modalitat d'Arts del Batxillerat, en el context d'un centre d'ensenyament Artístic, situacions d'aprenentatge per alguna de les matèries vinculada a l' especialitat a la que s'opta, segons s'especifica als annexes V i VI del RD 286/2023. En aquest cas, s'haurà de seguir les indicacions que s'han donat per a la PLANIFICACIÓ ANUAL DE SITUACIONS D'APRENTATGE (educació infantil, educació primària, educació secundària obligatòria i batxillerat) (LOMLOE).

# PROGRAMACIONS DIDÀCTIQUES

## **COS D'EOI:**

- La PD s'ha de referir a un curs acadèmic d'un dels nivells dels idiomes impartits en les EOIs de les Illes Balears.
- Incloure: introducció; contextualització; objectius i continguts, generals i específics; distribució temporal dels continguts bàsics i de desenvolupament; metodologia, procediments, criteris i instruments d'avaluació; procediments, criteris i instruments de qualificació; materials i recursos didàctics; activitats complementàries i extraescolars, i mesures per a l'atenció a la diversitat de les necessitats educatives, si s'escau; bibliografia i un mínim de 12 UD.
- En els idiomes moderns, la PD ha de ser redactada i defensada en l'idioma corresponent.

# PROGRAMACIONS DIDÀCTIQUES

## **COS DE PROFESSORS ESPECIALISTES EN SECTORS SINGULARS D'FP:**

- La PD ha de referir-se a un dels mòduls dels cicles formatius en el qual tengui atribució de competència docent l'especialitat a la qual s'opta en la família professional corresponent. No es pot en centres de treball.
- Incloure: introducció; contextualització; resultats d'aprenentatge; competències professionals, personals i socials; continguts; metodologia; espais i equipaments; distribució del temps; criteris d'avaluació; criteris de qualificació; procediments de suport i recuperació; activitats complementàries i extrascolars; recursos materials, mesures per a l'atenció a la diversitat, bibliografia i un mínim de 12 UD.



# PD / PASA



L'aspirant haurà d'**entregar telemàticament** la programació didàctica / planificació anual, mitjançant l'aplicació informàtica d'oposicions.

El **termini** de presentació del document ha de ser del dia **1 al dia 15 de juny** de 2024, ambdós inclosos.

La programació didàctica / planificació anual ha d'estar en un únic document en format **PDF** que no superi els 15 MB, amb un **mínim de 12 unitats didàctiques o actuacions diferents / 9 situacions d'aprenentatge**.

# PROCEDIMENT DE COMUNICACIÓ DELS TRIBUNALS

---

Mitjançant l'**aplicació informàtica d'oposicions** que s'habilitarà a la web de la DGPD.

## QUALIFICACIONS

Mitjana aritmètica de les qualificacions de tots els membres del tribunal.

- Quan hi ha una diferència de 3 o més punts entre les puntuacions que hagin atorgat els membres dels tribunals als aspirants, n'han de ser excloses les qualificacions màxima i mínima i s'ha de calcular la puntuació mitjana entre les tres restants. En cas que hi hagi més d'un membre que hagi atorgat la qualificació màxima o mínima només s'exclou una única qualificació màxima o mínima.

- Les mitjanes aritmètiques s'atorgaran amb fins a quatre decimals.

Si s'entrega més d'una programació/planificació, es tindrà en compte la darrera.



# PROVES DE LA FASE D'OPOSICIÓ

## 1a PROVA



## PROVES DE CARÀCTER ELIMINATORI

## 2a PROVA



Mínim  
2,5p

### PART A: Desenvolupament d'un tema per escrit

L'aspirant triarà un tema (màxim 3h):

- Fins a 25 temes, 2 bolles
- Entre 26 i 50 temes, 3 bolles
- 51 o més temes, 4 bolles

Mínim  
2,5p

### PART B: Prova pràctica

- Temps que determini la comissió.
- Evitar noms, marques o senyals identificatives.
- Bolígraf blau o negre.
- Seguir les instruccions del tribunal.

mínim 5 punts



mínim 5 punts

= 10 punts

### PART A: Exposició i defensa d'una programació didàctica o planificació anual de SA (20 minuts)

- Normativa vigent sobre ordenació curricular per al curs 2023-2024.
- Currículum de les Illes Balears d'un àrea i curs determinat,
- S'ha d'elaborar segons l'annex 4 i defensar davant el tribunal.
- Es pot utilitzar còpia de la PD i guió DIN A4 a una cara (entregar al tribunal).

### PART B: Preparació i exposició d'una UD o SA (25 minuts):

- Triar una UD/SA entre les 3 extretes a l'atzar per l'aspirant.
- Concretar: objectius, competències, continguts, activitats, avaluació i atenció a la diversitat.
- Es pot utilitzar material auxiliar, guió DIN A4 a una cara (entregar al tribunal)
- L'aspirant serà responsable de problemes tecnològics.

(5 minuts) **debat** davant el tribunal.

# PAS DE LA 1a A LA 2a PROVA

Per passar a la 2a prova, és necessari **haver obtingut una mitjana aritmètica igual o superior a 5 punts (amb un mínim de 2,5 punts en cada part A i B).**

El tribunal ha de convocar mitjançant l'aplicació informàtica d'oposicions els aspirants per a la **realització d'aquesta prova** amb **24 hores d'antelació** a l'inici de l'actuació dels aspirants.



# SUPERACIÓ DE LA FASE D'OPOSICIÓ

## (2/3)

**Qualificació:** mitjana aritmètica de les puntuacions obtingudes en les proves, quan totes elles han estat superades.

**Termini de 24h** després de la publicació de les llistes provisionals per fer **reclamacions al tribunal**, mitjançant un document en format PDF que no superi 1 MB.

Posteriorment, es publicaran les **qualificacions definitives**.

\*Les places que no es cobreixin pel torn de reserva per a aspirants amb discapacitat s'acumularan a les del torn lliure del procediment d'ingrés.

**RECLAMACIONS:** Només es pot reclamar al final de la fase d'oposició.



# FASE DE CONCURS (1/3)

Els aspirants que hagin superat la fase d'oposició accediran, mitjançant el **tràmit telemàtic** a la web de la DGPD, al tràmit del **full de barem** de la fase de concurs.

El tràmit estarà operatiu durant **2 dies naturals** des del dia següent de la publicació d'aspirants que han superat la fase d'oposició.

**S'accedirà** al tràmit telemàtic **mitjançant**:

- DNI electrònic, Cl@ve o certificat digital reconegut.



# FULL DE BAREM I PRESENTACIÓ DE DOCUMENTACIÓ



**Si s'està d'acord amb la puntuació atorgada**

---

Indicar-ho



Enviar telemàticament el full de barem



Obtenció número de registre



**Si no s'està d'acord amb la puntuació atorgada**

---

Indicar-ho i manifestar els mèrits en desacord



Adjuntar documentació acreditativa



Obtenció número de registre

# DESEMPATS

- 1r.** Més puntuació en la fase d'oposició.
- 2n.** Més puntuació en cadascuna de les parts i apartats de la fase d'oposició, per l'ordre en què s'hagin realitzat.
- 3r.** Més puntuació en els apartats del barem dels mèrits, per l'ordre en què figuren en la convocatòria.
- 4t.** Més puntuació en els subapartats del barem dels mèrits, per l'ordre en què figuren en la convocatòria.
- 5è.** Més edat.



# ASPIRANTS SELECCIONATS: DOCUMENTACIÓ A PRESENTAR

- **Títol o rebut** del pagament dels drets d'expedició del títol.
- Títol de **formació pedagògica i didàctica**.
- Certificat que acrediti el domini de la **llengua catalana (C1 + CCIP/CCS)**.
- **DNI**.
- **Certificat mèdic (AMB DESCOMPTE SI ETS AFILIAT D'ANPE)**.
- **Declaració jurada de no haver estat separat** mitjançant expedient disciplinari **de cap servei**.
- Fotocòpia del **dictamen** (només aspirants amb discapacitat).
- **Certificació negativa del Registre central de delinqüents sexuals**.
- **Sol·licitud d'ajornament** de la fase de pràctiques, si s'escau.
- **Declaració jurada** de no trobar-se en cap de les causes d'**incompatibilitat**,



# BAREM VALORACIÓ

(màxim 10 punts)

NOVETAT:!  
Es valorarà l'experiència 0-3 amb contracte de mestre (A2).



MÈRITS	PUNTS
<b>1. Experiència docent prèvia (màx. 5 punts)</b>	
Experiència en especialitats del cos en centres públics	1 punt/any 0,0833 punts/mes
Experiència en especialitats de diferents cossos en centres públics	0,5 punts/any 0,0416 punts/mes
Experiència en especialitat del mateix nivell o etapa del mateix cos, en altres centres	0,5 punts/any 0,0416 punts/mes
Experiència en especialitats de diferent nivell o etapa del mateix cos, en altres centres	0,25 punts /any 0,0208/mes
<b>2. Formació acadèmica (màx. 5 punts)</b>	
2.1 Expedient acadèmic	
De 6,00 fins a 7,49 / De 1,5 fins a 2,24	0,5 punts
De 7,50 fins a 8,99 / De 2,25 fins a 2,99	1 punt
De 9,00 fins a 10,00 / De 3,00 fins a 4,00	1,5 punts
2.2 Postgrau, doctorat i premis extraordinaris	
Màster, diploma estudis avançats i doctorat	1 punt
Premi extraordinari en el doctorat	0,5 punts
2.3 Altres titulacions universitàries	
Titulacions de primer cicle	1 punt
Titulacions universitàries de segon cicle	1 punt
2.4 Titulacions d'ensenyaments de règim especial i de la formació professional específica	
Títol professional de Música o Dansa	0,5 punts
Certificat de nivell avançat d'EOI	0,5 punts
Títol de tècnic superior d'arts plàstiques i disseny	0,2 punts
Títol de tècnic superior de formació professional	0,2 punts
Títol de tècnic superior esportiu	0,2 punts
2.5 Domini d'idiomes estrangers	
Certificats llengua estrangera C1 o C2	0,5 punts
<b>3. Altres mèrits (màx. 2 punts)</b>	
3.1 Per la superació de la fase d'oposició en la mateixa especialitat del cos a la que s'opta	1 punt
3.2 Formació permanent (màx. 1 punt)	
De 100 hores o més	0,5 punts
De 30 hores a 99 hores	0,2 punts
De 20 hores a 29 hores	S'acumulen en un sol curs puntuant segons les equivalències anteriors
De 1 hores a 19 hores	No suma ni acumula
3.3 Nivell D,C2 o títol de mestre de català	0,5 punts
3.4 Exclusivament pel cos de professors de música i arts escèniques: per composicions estrenades com autor, concerts com a solista, o interpretacions escèniques estrenades	Màx. 1 punt
3.5 Premis en exposicions o concursos d'àmbit nacional i internacional per al cos de professors d'arts plàstiques i disseny i per al cos de mestres de taller	Màx. 1 punt

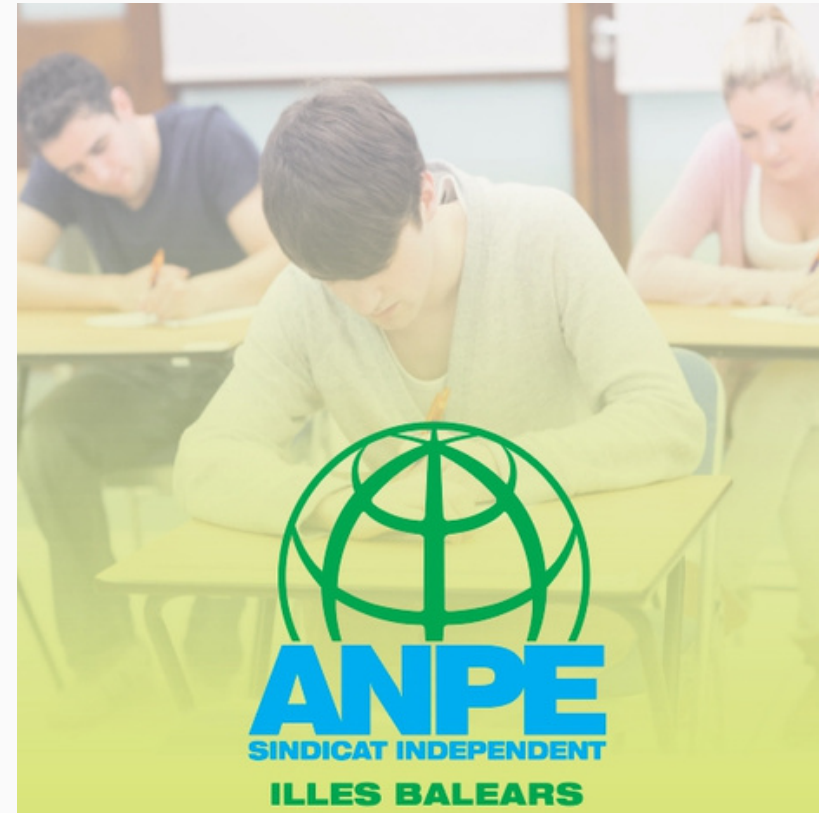
Fase d'oposició

2/3

Fase de concurs

1/3





# OPOSICIONS ELIMINATÒRIES COSSOS DOCENTS 2024



[www.anpebalears.es](http://www.anpebalears.es)

- **PALMA** 971 461 290  
[administracio@anpebalears.es](mailto:administracio@anpebalears.es)
- **MANACOR** 871 778 108  
[manacor@anpebalears.es](mailto:manacor@anpebalears.es)
- **INCA** 871 779 150  
[inca@anpebalears.es](mailto:inca@anpebalears.es)
- **MENORCA** 871 779 235  
[menorca@anpebalears.es](mailto:menorca@anpebalears.es)
- **EIVISSA I FORMENTERA** 871 231 078  
[eivissa\\_formentera@anpebalears.es](mailto:eivissa_formentera@anpebalears.es)

[www.anpebalears.es](http://www.anpebalears.es)



Segueix-nos a  
les nostres  
xarxes socials!

## OPOSICIONS 2024

El termini per inscriure's i fer el pagament és del 5 al 18 d'abril de 2024. Es participarà telemàticament, presentant una única sol·licitud indicant el procediment d'accés, cos, especialitat i illa.

### - FASE D'OPOSICIÓ -

La fase d'oposició constarà de dues proves, cada una de les quals té caràcter eliminatori.

#### PROVA 1: Demostració de coneixements específics

Aquesta prova té com a finalitat la demostració dels coneixements específics de l'especialitat docent a la qual s'opta.

Consta de dues parts:

#### – Part A: Desenvolupament d'un tema

Desenvolupament escrit d'un tema elegit per l'aspirant d'entre un nombre de temes, extrets a l'atzar pel tribunal, atenent als següents criteris:

- 2 temes, si el temari no té més de 25 temes
- 3 temes, si el temari té entre 26 i 50 temes
- 4 temes, si el temari té més de 50 temes

Per fer aquesta part l'aspirant disposa d'un màxim de 3 hores.

#### – Part B: Prova pràctica

Aquesta prova és per comprovar que els candidats tenen la formació científica i el domini de les habilitats tècniques corresponents a l'especialitat a la qual opten.

El temps serà el que determini la comissió de valoració.

\* Aquesta primera prova (part A + part B) es puntua de 0 a 10 punts i el total que s'obté és el resultat de calcular la mitjana aritmètica entre les puntuacions de les parts A i B de la prova, sempre que cada una d'aquestes sigui igual o superior a 2,5 punts.

\* Per superar aquesta primera prova els aspirants han d'obtenir una puntuació mínima igual o superior a 5 punts.

#### PROVA 2: Programació didàctica o planificació anual de SA i UD o SA

Aquesta prova és per comprovar l'aptitud pedagògica de l'aspirant i el seu domini de les tècniques necessàries per a l'exercici docent.

Consta de dues parts:

#### – Part A: Exposició i defensa d'una programació didàctica o planificació anual

La programació farà referència al currículum d'una àrea, assignatura, matèria, mòdul o àmbit relacionats amb l'especialitat per la qual es participa. S'haurà d'elaborar segons el que s'estableix a l'annex 4 incloent un mínim de 12 unitats didàctiques o actuacions diferents o 9 situacions d'aprenentatge (depenent de l'especialitat).

Correspondrà a un curs escolar d'un dels nivells o etapes educatives en què el docent d'aquesta especialitat tingui competència.

En el cas dels aspirants al cos de professors de secundària, pot referir-se a l'etapa de l'educació secundària, al batxiller o als cicles formatius.

Per a la defensa de la PD o PASA, l'aspirant pot consultar un exemplar de la programació, aportada per ell mateix, i un guió que no excedirà d'una cara i que ha de ser lliurat al tribunal al final de l'exposició.

L'aspirant disposa de 20 minuts per fer l'exposició i defensa de la PD/PASA davant del tribunal.

#### – Part B: Preparació i exposició d'una UD o SA.

La UD/SA podrà ser de la programació presentada per l'aspirant o elaborada a partir del temari oficial de l'especialitat. En el primer cas l'aspirant triarà el contingut de la UD/SA d'entre tres extrems a l'atzar per ell mateix de la seva pròpia PD/PASA i, en el segon cas, l'aspirant triarà el contingut de la UD/SA d'un tema d'entre tres, extrets a l'atzar per ell mateix, del temari oficial de l'especialitat.

S'han d'especificar l'establert a l'annex 3 del Decret del nivell educatiu corresponent.

Per a la preparació i exposició de la UD/SA, l'aspirant pot utilitzar el material auxiliar que consideri oportú i que ha d'aportar ell mateix. També pot tenir un guió que ha de ser lliurat al tribunal al final de l'exposició.

L'aspirant disposa de 25 minuts per fer l'exposició oral de la UD/SA.

\* Aquesta segona prova es valora globalment de 0 a 10 punts. Per la seva superació els aspirants han d'obtenir una puntuació mínima igual o superior a 5 punts.

### -FASE DE CONCURS-

Passaran a la fase de concurs aquells aspirants que hagin obtingut una puntuació igual o superior a 5 punts en la fase d'oposició.

En aquesta fase es valoren els mèrits dels aspirants; entre d'altres hi figuren la formació acadèmica i l'experiència docent prèvia.

Els barems han de respectar les especificacions bàsiques establertes a l'annex 3 de la convocatòria.

### -FASE DE PRÀCTIQUES-

Són seleccionats per passar a la fase de pràctiques els aspirants que tinguin un nombre d'ordre igual o menor que el nombre total de places per cos i especialitat.

### CONSIDERACIONS

Les oposicions s'iniciaran amb la 1a prova el dissabte 22 de juny, amb la part A, i continuaran el dimarts 25 de juny amb la part B.

Els aspirants, hauran de lliurar la programació didàctica/planificació anual de forma telemàtica de l'1 al 15 de juny en format PDF que no superi els 15MB.

## COS DE SECUNDÀRIA

Codi	590 - PROFESSORS ENSENYAMENT SECUNDARI	MALLORCA	MEJORCA	EVISSA I FORMENTERA	TOTAL
590001	Filosofia	-	1	6	7
590004	Llengua castellana i literatura	5	-	5	10
590005	Geografia i història	-	1	4	5
590006	Matemàtiques	8	-	5	13
590007	Física Química	4	-	4	8
590009	Dibuix	5	-	6	11
590011	Anglès	6	-	2	8
590014	Llengua i literatura catalanes	6	-	2	8
590018	Orientació Educativa	6	4	11	21
590019	Tecnologia	5	-	-	5
590102	Anàlisi química industrial	2	-	-	2
590103	Assessoria i processos d'imatge personal	2	1	-	3
590104	Construccions civils i edificació	1	1	-	2
590107	Informàtica	7	-	-	7
590109	Navegació i instal·lacions marines	3	-	2	5
590110	Organització i gestió comercial	3	-	3	6
590123	Processos i productes de fusta i moble	2	-	-	2
590208	Laboratori	1	-	-	1
590210	Màquines, servei i producció	2	-	1	3
590214	Operacions i equips d'elaboració de productes alimentaris	2	-	-	2
590222	Processos de gestió administrativa	-	-	4	4
<b>Total</b>		<b>70</b>	<b>8</b>	<b>55</b>	<b>133</b>

## COS D'EOI

Codi	594 - PROFESSORS D'ESCOLES OFICIALS D'IDIOMES	MALLORCA	MEJORCA	EVISSA I FORMENTERA	TOTAL
592011	Anglès	1	-	2	3
<b>Total</b>		<b>1</b>	<b>0</b>	<b>2</b>	<b>3</b>

## COS DE PROFESSORS DE MÚSICA I ARTS

Codi	594 - PROFESSORS DE MÚSICA I ARTS ESCÈNIQUES	MALLORCA	MEJORCA	EVISSA	TOTAL
594403	Cant	2	-	1	3
594404	Clarinet	1	-	-	1
594408	Fagot	-	1	1	2
594410	Flauta travessera	1	-	1	2
594412	Fonaments de composició	-	1	-	1
594414	Guitarra	1	1	-	2
594423	Piano	1	-	3	4
594433	Violí	3	1	-	4
594460	Llenguatge musical	2	-	-	2
<b>Total</b>		<b>11</b>	<b>4</b>	<b>6</b>	<b>21</b>

## PROFESSORS D'ARTS PLÀSTIQUES I DISSENY

Codi	594 - PROFESSORS D'ARTS PLÀSTIQUES I DISSENY	MALLORCA	MEJORCA	EVISSA	TOTAL
595522	Mitjans informàtics	-	-	1	1
<b>Total</b>		<b>0</b>	<b>0</b>	<b>1</b>	<b>1</b>

## MESTRES DE TALLER D'ARTS PLÀSTIQUES I DISSENY

Codi	596 - MESTRES DE TALLER D'ARTS PLÀSTIQUES I DISSENY	MALLORCA	MEJORCA	EVISSA	TOTAL
596605	Ebanisteria artística	-	-	1	1
<b>Total</b>		<b>0</b>	<b>0</b>	<b>1</b>	<b>1</b>

## COS D'ESPECIALISTES EN SECTORS SINGULARS D'FP

Codi	598 - PROFESSORS ESPECIALISTES EN SECTORS SINGULARS DE LA FORMACIÓ PROFESSIONAL	MALLORCA	MEJORCA	EVISSA I FORMENTERA	TOTAL
598001	Cuina i pastisseria	-	-	4	4
598002	Estètica	2	-	-	2
598004	Manteniment de vehicles	6	4	-	10
598007	Perruqueria	-	1	3	4
598009	Serveis de restauració	3	-	4	7
<b>Total</b>		<b>11</b>	<b>5</b>	<b>11</b>	<b>27</b>

## COS DE MESTRES

Codi	597 - MESTRES	MALLORCA	MEJORCA	EVISSA I FORMENTERA	TOTAL
597EI	Educació infantil	-	3	4	7
597EF	Educació física	-	-	4	4
597MU	Música	-	-	4	4
597PT	Pedagogia terapèutica	8	4	21	33
597AL	Audició i llenguatge	2	3	4	9
597FI	Anglès	-	1	4	5
597PRI	Educació primària	-	-	4	4
<b>Total</b>		<b>10</b>	<b>11</b>	<b>45</b>	<b>66</b>

## RESUM PER COSSOS

Codi	RESUM PER COSSOS	MALLORCA	MEJORCA	EVISSA I FORMENTERA	TOTAL
590	Prof. Ensenyament Secundari	70	8	55	133
592	Prof. Escoles Oficials d'Idiomes	1	0	2	3
594	Prof. Música i Arts Escèniques	11	4	6	21
595	Prof. Arts Plàstiques i Disseny	0	0	1	1
596	Mestres taller	0	0	1	1
597	Mestres Infantil i Primària	10	11	45	66
598	Prof. Escialistes sectors singulars Formació Professional	11	5	11	27
<b>Total</b>		<b>103</b>	<b>28</b>	<b>121</b>	<b>252</b>

**Afilia't**  
ANPE-IB  
Per tan sols 76€

## TAULA CONCURS-OPOSICIÓ

Mèdia aritmètica de les puntuacions obtingudes de cadascuna de les dues proves	Suma de les dues notes o mitjana ponderada	Valoració global de 0 a 10	Màxim 5 punts Experiència docent prèvia	Màxim 5 punts Formació acadèmica	Màxim 2 punts Altres mèrits
- Cada part haurà de superar un mínim de 2,5 punts sobre 10. - Per superar la prova, l'aspirant ha d'assolir una puntuació igual o superior a 5 punts.	- Cada part haurà de superar un mínim de 2,5 punts sobre 10. - Per superar la prova, l'aspirant ha d'assolir una puntuació igual o superior a 5 punts.	- Cada part haurà de superar un mínim de 2,5 punts sobre 10. - Per superar la prova, l'aspirant ha d'assolir una puntuació igual o superior a 5 punts.	1 punt/any en especialitats del cos al qual opta l'aspirant, en centres públics 0,5 punts/any en distints cosos al qual opta l'aspirant, en centres públics 0,5 punts/any en especialitats de màxim nivell que l'impartit pel cos al qual opta l'aspirant, en altres centres 0,25 punts/any en especialitats de disjunt nivell que l'impartit pel cos al qual opta l'aspirant, en altres centres NOVESTAT. Es valorarà l'experiència en 0-3 amb contracte de mestre (42).	<b>Expedient Acadèmic</b> 0,5 punt de 6,00 a 7,49 1 punt de 7,50 fins a 8,99 1,5 punts de 9,00 fins a 10,00	<b>Per la superació de la fase d'oposició en la matèria especialitat del cos a la que s'opta</b> (convocatòries des del 2012) 1 punt. <b>Cursos:</b> no inferior a 10 crèdits (100h) 0,50 punt, no inferior a 3 crèdits (30h) 0,20 punt. (màx. 1 punt) <b>Nivell D o C2 de català 0,50 punt.</b> <b>Mèrits artístics</b> (exclusivament pel cos de professors de música i arts escèniques) 1 punt.
<b>2/3</b> Fase Oposició	<b>1/3</b> Fase Concurs				

# RECOMANACIONS

- No oblidis dur el DNI vigent.
- Descansa al llarg del procés.
- Dur rellotge analògic.
- Dur roba còmoda i fresca.
- Dur aigua.
- Consulta periòdicament el Portal de l'opositor.
- Arriba amb temps suficient a cada prova.
- Segueix les indicacions del tribunal.
- Revisa l'edifici on desenvoluparàs els exàmens.



# NOSALTRES T'AJUDAM!

Si necessites ajuda, tens dubtes o algun problema, contacta amb nosaltres!

Ens trobaràs:

- Presencialment a les nostres seus (demana cita prèvia a la nostra web)
- Via email.
- A les nostres xarxes socials:

 Facebook

 Instagram

# AVANTATGES DE L'AFILIACIÓ



**Si ets docent...  
Si ets de la pública...**



**ets d'ANPE!**

**AFILIA'T!!**

**I GAUDEIX DE TOTS  
ELS NOSTRES  
SERVEIS!!!**



#AnpeAmbTu #anpebalears

# AVANTATGES DE L'AFILIACIÓ



Et fem la declaració de la renda presencial o telemàticament de manera gratuïta.  
La quota d'afiliació és desgravable.

Disposareu del servei jurídic i de defensor del professor.

## DECLARACIÓ DE LA RENDA GRATUÏTA PELS AFILIATS

*50€ no afiliats*

1. Demana cita PRESENCIAL o TELEFÒNICA a totes les illes.
2. Enviar a [servei\\_declaracio\\_renda@anpebalears.es](mailto:servei_declaracio_renda@anpebalears.es):
  - ✓ Certificat de retencions
  - ✓ RENDA 2022 (presentada l'any 2023)
  - ✓ Còpia DNI
  - ✓ Document de responsabilitat
  - ✓ Dades identitat cònjuge/ascendents que resideixin amb el declarant
  - ✓ Dades identificatives d'immobles en propietat/contracte de lloguer
  - ✓ Hipoteques formalitzades abans de juny 2013, imports abonats anualment, imports assegurança de vida i de llar associats al préstec.

Code	Product	Price	2017	2018
T0001	RICE	120	1200	1320
T0002	PORK	100	650	750
T0003	CORN	85	850	900
T0004	PEANUT	150	300	600
T0005	CHICKEN	100	2000	2500
T0006	COCONUT	150	600	750
T0007	MANGO	70	700	840

## Defensor del professor

*Aquest servei és d'atenció immediata i gratuït per als docents que necessitin ajuda, suport i orientació davant qualsevol tipus de situacions de conflictivitat i violència a les aules.*

**Sonia Sampol Plana**

✉ [anpeillesbalears@eldefensordelprofesor.es](mailto:anpeillesbalears@eldefensordelprofesor.es)

☎ +34 650 671 329



# AVANTATGES DE L'AFILIACIÓ

## POSAT EN FORMA AMB ANPE

### » MALLORCA

**GIMNÀS ILLES**  
PALMA (Son Rapinya, Aragó i Aiguablava), MARRATXÍ i CALVIA  
Descomptes de **FINS -95€** anuals per a afiliats

**GIMNÀS ANYTIME FITNESS**  
(PALMA I INCA)  
Descomptes de **FINS -170€** anuals per a afiliats

**GIMNÀS OXIGEN** (centro de fitness y bienestar)  
(MANACOR)  
Descomptes de **FINS -60€** anuals per a afiliats

### » MENORCA

**MÀSTER GYM (MAÓ)**  
Descomptes de **FINS -84€** anuals per a afiliats

**GIMNÀS CA NOSTRA (CIUTADELLA)**  
Descomptes de **FINS -80€** anuals per a afiliats

### » EIVISSA I FORMENTERA

**GIMNÀS FRAILE**  
Descomptes de **FINS -55€** anuals per funcionaris i interins



## CERTIFICATS MÈDICS



**30€** **MALLORCA**  
Certificados Médicos Porto Pí  
Avinguda de Joan Miró, 188B, entlo, 07015

**30€** **Centres Mèdics Cánovas**  
Son Moix, S'Escorxador,  
Palmanova, Manacor, Marratxí,  
Santa Ponça.

**30€** **Centro Médico Inca**  
Plaza Libertad 16, 2ªA, 07300 Inca

**30€** **MENORCA**  
**Clínica Juaneda**  
Av. de Vives Llull, 6, 07703 Maó  
Jose Delfin Serra, 10, 07760  
Ciutadella

**30€** **EIVISSA I FORMENTERA**  
**Clínica IMIF**  
Carrer d'Aragó, 9, 07800

**PREU ESPECIAL PER A AFILIATS D'ANPE IB**

# AVANTATGES DE L'AFILIACIÓ



Gaudireu de descomptes importants a tots els cursos.



## FORMACIÓ PRESENCIAL I A DISTÀNCIA CURS 2023-2024

Cursos homologats per la Conselleria d'Educació i Formació Professional

La Matrícula s'obri dia 10 de cada mes i es tanca el dia anterior a l'inici de cada curs

**Formació:** Els cursos d'ANPE ILLES BALEARS són vàlids a tot l'Estat Espanyol com a mèrit per a les oposicions d'accés a la Funció Pública Docent a totes les CCAA de (RD 276/2007 - BOE 2/3/2007). També són vàlids estatalment per a la baremació dels interins i dels seus sexennis.

*Ja s'ha començat l'educació pública*

CONVOCATÒRIA MENSUAL:

D'OCTUBRE 2023 A AGOST 2024

### FORMACIÓ A DISTÀNCIA DE LA COMPETÈNCIA DIGITAL DOCENT DE NIVELL A2

Curs : Àrea 1. Compromís professional i Àrea 5. Empoderament de l'alumne

Curs : Àrea 2. Continguts digitals i Àrea 3. Ensenyament i aprenentatge

Curs : Àrea 4. Avaluació i retroacció i Àrea 6. Competència digital de l'alumnat

CURSOS DE 30 HORES  
Afiliats 50€  
No afiliats 90€

### FORMACIÓ A DISTÀNCIA

La robòtica educativa a les etapes d'Infantil i Primària

Les llegendes de les Illes Balears. Coneixement i aplicació didàctica

El pati de l'escola com a espai per l'aprenentatge significatiu

El ioga com a eina de control emocional a l'aula

Els primers auxilis i la prevenció d'accidents al centre escolar

Pautes bàsiques per mantenir una bona higiene postural dins l'aula

La millora del clima dins l'aula mitjançant el mindfulness

L'entorn com a recurs educatiu: la Serra de Tramuntana

L'entorn com a recurs educatiu: platges i cales de les Illes Balears

Gestió del dol als infants i adolescents

La ciutat de Palma. Valor i funció educativa

La millora del treball dins l'aula mitjançant el focusing

La bona alimentació com a hàbit de vida saludable a l'escola

Els espais naturals protegits de les Illes Balears i el seu valor educatiu

La convivència als centres educatius: estratègies per reconduir conductes disruptives

Habilitats pedagògiques per a les etapes d'Infantil i de Primària

Prevenció de l'assetjament escolar a les aules

Didàctica per treballar amb alumnes d'altres capacitats: detecció i adaptació

Coaching a l'educació, una mirada per totes les etapes educatives

Metodologies i activitats motivadores per a tots els alumnes

CURSOS DE 50 HORES  
Afiliats 70€  
No afiliats 110€

### CURSOS PRESENCIALS A MALLORCA

- Els primers auxilis i l'ús de la farmaciola al centre educatiu
- Taller de ioga per a docents i la seva aplicació dins l'aula
- Taller de prevenció de drogodependències
- La importància de l'educació nutricional dintre de l'àmbit educatiu
- Estratègies per a la comunicació efectiva entre docents i famílies
- Introducció a la Gestalt i la gestió de les emocions a l'aula
- El treball dins l'aula des del cos. Aportacions de la Gestalt.
- Gestalt i la gestió de les emocions a l'aula
- Itineraris didàctics dels voltants de Sóller i Caimari
- Itineraris didàctics pel pla de Mallorca
- Itineraris didàctics per Valldemosa
- El documental-cinema, eines educatives a l'aula
- Itineraris didàctics per les construccions realitzades pels presos republicans

CURSOS DE 25 HORES  
Afiliats 30€  
No afiliats 70€

### FORMACIÓ PRESENCIAL

#### Menorca

- Ioga i mindfulness per a la millora del rendiment escolar
- Expressió corporal i dansa per transformar l'educació
- Descansos actius i activitats físicament actives dins l'aula
- Descobreix el camí de cavalls partint de Maó i de Ciutadella

#### Eivissa

- La gestió emocional en el procés educatiu
- Improvisació teatral com a eina del desenvolupament creatiu a l'aula
- El disseny d'espais educatius a Infantil i a Primària
- Taller de ioga per a docents i la seva aplicació dins l'aula

**Afilia't**  
ANPE-IB

Per a qualsevol consulta escriu a:  
[formacio@anpebalears.es](mailto:formacio@anpebalears.es)

ANPE PALMA | ANPE MANACOR | ANPE INCA | ANPE MENORCA | ANPE EIVISSA/FORMENTERA  
T. 971 461 290 | T. 600 383 592 | T. 871 779 150 | T. 871 779 235 | T. 871 231 078  
FORMACIÓ

Tots els cursos i més informació a la nostra web:

[www.anpebalears.es](http://www.anpebalears.es)

# AVANTATGES DE L'AFILIACIÓ



Rebreu tota la informació per email, SMS, WhatsApp, Telegram i xarxes socials.



Podreu realitzar consultes i acudir a qualsevol de les nostres seus de Palma, Inca, Manacor, Maó i Eivissa.





---

[www.anpebalears.es](http://www.anpebalears.es)

**PALMA:** [administracio@anpebalears.es](mailto:administracio@anpebalears.es) 971 461 290

**INCA:** [inca@anpebalears.es](mailto:inca@anpebalears.es) 871 779 150

**MANACOR:** [formacio@anpebalears.es](mailto:formacio@anpebalears.es) 871 778 108

**MENORCA:** [menorca@anpebalears.es](mailto:menorca@anpebalears.es) 871 779 235

**EIVISSA I FORMENTERA:** [eivissa\\_formentera@anpebalears.es](mailto:eivissa_formentera@anpebalears.es) 871 231 078