



# PROCÉS D'ESTABILITZACIÓ

## concurs de mèrits i oposicions

# TERMINI



Del **21 de novembre al 21 de desembre**, ambdós inclosos



Sol·licitud via **telemàtica** (<http://dgpdocen.caib.es>)

➡ Cl@ve

➡ DNI electrònic

➡ Certificat digital

# REQUISITS

## REQUISITS GENERALS

- Nacionalitat **espanyola** o membre de la Unió Europea.
- No patir cap malaltia ni estar afectat per cap limitació incompatible amb la docència.
- No haver estat separat per expedient disciplinari ni estar en inhabilitació.
- No haver estat condemnat per delictes sexuals.
- **No ser funcionari de carrera, en pràctiques o estar pendent de nomenament** com a funcionari de carrera, del mateix cos al qual aspira l'aspirant.
- Acreditar el domini de la **llengua catalana**.
- Per estrangers, domini del castellà.

# REQUISITS

## REQUISITS ESPECÍFICS

- Estar en possessió del **títol**.
- **Formació pedagògica i didàctica.** Queden exempts aquells que amb anterioritat a l'1 d'octubre del 2009 estaven en possessió de:
  - Títol professional d'especialització didàctica
  - Títol de mestre amb 180 crèdits de la formació pedagògica i didàctica
  - Haver prestat serveis docents 2 cursos complets o 12 mesos discontinus en centres públics o privats.

# ASPIRANTS AMB DISCAPACITAT



Hauran de presentar un **dictamen** expedit per l'òrgan competent que inclogui:

- Indicació del grau de discapacitat, igual o superior al 33%
- Compliment de les condicions d'aptitud per a les funcions docents.



Es tindran en compte els requisits i condicions  
**fins el 21 de desembre de 2022,**  
data d'acabament del termini de presentació de sol·licituds.

# COMUNITAT AUTÒNOMA DE PARTICIPACIÓ

Els aspirants han de participar en la convocatòria de la **comunitat autònoma a la que pertanyi la plaça que es sol·licita en primer lloc**, havent d'abonar les taxes que hi estableixi.

Aquesta comunitat autònoma és la responsable de baremar els mèrits aportats per l'aspirant.

# INSTRUCCIONS PER LA SOL·LICITUD

- Accedir al **tràmit telemàtic** <http://dgpdocen.caib.es>
- **Identificació amb Cl@ve** (certificat digital / DNI electrònic / Cl@ve PIN, Cl@ve Permanent).
- **Seleccionar el cos, especialitat i torn d'ingrés**, indicant com a primera **administració educativa** les Illes Balears i a continuació, si escau, per ordre de preferència, les administracions educatives de l'annex 4, que convoquen places d'aquesta mateixa especialitat i torn d'ingrés.

**No et pots presentar** a places la les IB d'un mateix cos i especialitat corresponents a **diferents torns d'ingrés**.

- **Es pot participar per més d'una especialitat del mateix cos i per especialitats de diferents cossos.**
- **Només s'admet una sol·licitud** de participació per aspirant i especialitat. Es tindrà en compte la **darrera sol·licitud**.
- Les Administracions Educatives s'han de consignar per ordre de preferència.
- El tràmit telemàtic **recupera i mostra automàticament les dades que consten a la DGP Docent**.
- L'aspirant ha d'**introduir manualment** la informació que no hi consti, adjuntant la **documentació**.



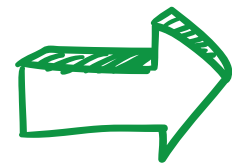
# INSTRUCCIONS PER LA SOL·LICITUD

## ANNEX 4. COMUNITATS I CIUTATS AUTÒNOMES

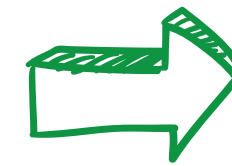
<b>CODI</b>	<b>COMUNITAT AUTÒNOMA / CIUTAT AUTÒNOMA</b>
01	Andalusia
02	Aragó
03	Principat d'Astúries
04	Illes Balears
06	Cantàbria
07	Castella Lleó
08	Castella la Manxa
10	Extremadura
12	La Rioja
13	Madrid
14	Regió de Múrcia
15	Comunitat Foral de Navarra
16	Comunitat Valenciana
18	Ciutat Autònoma de Ceuta
19	Ciutat Autònoma de Melilla

# FINALITZACIÓ DE LA SOL·LICITUD

S'envia la sol·licitud



Obtenció d'un número de registre



Rebuda de correu amb

Justificant de registre

Justificant de pagament

# PARTICIPACIÓ PER MÉS D'UNA ESPECIALITAT DEL MATEIX COS

S'ha de presentar **una sol·licitud de participació per a cada especialitat.**

No serà necessari aportar de nou la documentació sempre que **es marqui la casella corresponent.**



*El **professorat de religió** es podrà presentar al concurs de mèrits, però amb la meitat de la puntuació en l'apartat de l'experiència per tractar-se d'una altra especialitat.*



# PARTICIPACIÓ PER ESPECIALITATS DE DIFERENT COS

S'ha de presentar **una sol·licitud de participació per cos i especialitat.**

No serà necessari aportar de nou la documentació sempre que **es marqui la casella corresponent.**

# PARTICIPACIÓ PEL TORN DE RESERVA PER A DISCAPACITATS

Els aspirants que concorren per aquest torn **no poden concórrer** a places de la mateixa especialitat **pel sistema d'ingrés lliure**.



Les places del torn de reserva per a persones amb discapacitat que no es cobreixin per aquest torn **s'acumularan a les del torn lliure**.

# TAXES



83,72 €

## MÈTODES DE PAGAMENT

### BANCA ELECTRÒNICA

Banca March

Caixabank

BBVA

Colonya

Caixa Pollença

### TARGETA BANCÀRIA

Dèbit o crèdit

**FINALITZACIÓ DEL PAGAMENT:** obtenció del PDF acreditatiu del pagament realitzat.

# EXEMPCIÓ DE PAGAMENT

## PERSONES EN SITUACIÓ LEGAL DE DESOCUPACIÓ

Informe del SOIB o equivalent.  
La data no pot ser anterior en més de 30 dies naturals a l'inici del termini d'inscripció.

## PERSONES AMB DISCAPACITAT IGUAL O SUPERIOR DEL 33%

Dictamen.

## MEMBRES DE FAMÍLIES NOMBROSES

Títol oficial de família nombrosa, carnet o targeta individual (còpia per ambdues cares).

## VÍCTIMES DE VIOLÈNCIA DE GÈNERE

Sentència que declari que la dona ha patit alguna de les formes de violència, ordre de protecció vigent o informe de la Inspecció de treball i Seguretat Social.

## FAMÍLIES EN SITUACIÓ DE PROTECCIÓ ESPECIAL

Documentació justificativa (art. 4 Llei 8/2018).

## VÍCTIMES DE TERRORISME, ELS SEUS CÒNJUGUES I FILLS

Sentència ferma o resolució administrativa.

# PROCEDIMENT

## 1) Publicació de llistes provisionals d'aspirants admesos, amb puntuació dels mèrits, i exclosos

A la web de la DGP Docent:

- a) Llista provisional d'aspirants admesos amb puntuació provisional.
- b) Llista provisional d'aspirants exclosos sense baremar i amb la causa d'exclusió.

## 2) Reclamació a les llistes provisionals anteriors

10 dies hàbils comptadors des de l'endemà del dia en què es publiquin les llistes.

- a) Reclamacions dels aspirants admesos envers la puntuació provisional.
- b) Aspirants exclosos esmenin la causa d'exclusió i aportin la documentació acreditativa dels requisits.

*No es podrà entregar mèrits no al·legats o acreditats prèviament, modificar la sol·licitud ni l'ordre de preferència ni abonar la taxa.*

## 3) Publicació de la llista de nous aspirants admesos, amb puntuació provisional dels mèrits, i termini de reclamacions

Aspirants inicialment exclosos ara acceptats amb puntuació provisional.

10 dies hàbils comptadors des de l'endemà del dia en que es faci pública la llista perquè els nous aspirants admesos puguin reclamar la puntuació.



# PROCEDIMENT

## 4) Publicació de la llista definitiva d'aspirants exclosos

Es podrà interposar un recurs potestatiu en 1 mes o un recurs contenciós en 2 mesos.

## 5) Publicació de la llista definitiva d'aspirants admesos, amb la puntuació dels mèrits

# SUPERACIÓ DEL PROCÉS SELECTIU

## ASPIRANTS SELECCIONATS

- Ordenats segons puntuació, que tenguin un nombre d'ordre igual o menor que el nombre total de places convocades.
- En cas que algun dels aspirants del torn **per discapacitat no hagin obtingut plaça** i la seva puntuació sigui superior a l'obtinguda pels aspirants del torn lliure de la mateixa especialitat, **serà inclòs per ordre de puntuació en el sistema d'ingrés lliure.**

# SUPERACIÓ DEL PROCÉS SELECTIU

## CRITERIS DE DESEMPAT

Es desempatarà d'acord amb els criteris següents:

- a) **Major puntuació en els apartats** del barem per l'ordre establert al barem (ap. 1, ap. 2, ap. 3). No pot excedir el màxim establert per apartat.
- b) **Major puntuació en els subapartats** del barem per l'ordre establert al barem. (ap. 1.1, 1.2, 1.3, 1.4, 2.1...). No pot excedir el màxim establert per apartat.
- c) **Major temps d'experiència en centres públics de l'especialitat** per la qual es participa, expressada en anys, mesos i dies.

# PROCEDIMENT

## 1) Publicació de llistes provisionals d'aspirants seleccionats

A la web de la DGP Docent.

## 2) Termini de reclamacions

**3 dies naturals**, des de l'endemà de la publicació de les llistes provisionals, mitjançant el **tràmit telemàtic** a la web de la DGP Docent.

## 3) Impossibilitat d'ingressar per més d'una especialitat

Si es produeixen dues adjudicacions **s'ha d'optar, per escrit, en el termini de 5 dies hàbils** des de l'endemà de la publicació de la llista **per una de les places**.

**Si no es presenta l'escrit**, s'entendrà que opta per l'especialitat en la qual té major puntuació o experiència.

**En el cas de les CCAA no incloses a l'annex 4**, s'ha de presentar l'escrit d'acceptació o renúncia a les Illes Balears.

# PROCEDIMENT

## 4) Publicació de llistes definitives d'aspirants seleccionats

Al BOIB.

## 5) Adjudicació de places vacants

Si queden places sense establitzar per un dels motius següents, no es farà un nou acte d'adjudicació de les places.

### Motius:

- Quan l'aspirant seleccionat renunciï als drets del procés selectiu.
- Quan l'aspirant seleccionat no presenti la documentació en els termes previstos.
- Quan l'aspirant seleccionat no s'incorpori a la destinació provisional.

No obstant, la DGP Docent per aquests motius **recorrerà a la llista definitiva d'aspirants admesos per ordre de puntuació i l'aspirant passarà a ser seleccionat** amb efectes des d'1 de setembre de 2023 o 2024 i efectes econòmics des de la data de la incorporació.



*Es concretarà el procés d'adjudicacions en una futura reunió on s'esclarirà com es realitzaran les adjudicacions.*

## 6) Publicació pel Ministeri

A efectes merament informatius.

# PRESENTACIÓ DE LA DOCUMENTACIÓ DELS SELECCIONATS

L'aspirant no està obligat a presentar la documentació acreditativa aportada amb la sol·licitud de participació. No obstant, l'aspirant ha d'indicar l'òrgan administratiu davant el qual la va presentar, així com la data de presentació. Si no ho fa, resta obligat a presentar-la.

En aquest cas, l'Administració Pública corresponent ha de demanar la documentació electrònicament a través de les xarxes corporatives o d'una consulta a les plataformes d'intermediació de dades o altres sistemes electrònics habilitats a l'efecte, llevat que consti en el procediment l'oposició expressa de la persona interessada que, en aquest cas, haurà de presentar tota la documentació acreditativa requerida.

Excepcionalment, quan la rellevància del document en el procediment ho exigeixi o existeixin dubtes derivats de la qualitat de la còpia aportada, es podrà requerir a la persona interessada perquè, en un termini de 20 dies hàbils, aporti o exhibeixi la documentació original.

Les persones que, dins el termini fixat, i llevat dels casos de força major degudament acreditats, no presentin la documentació, o de l'examen de la mateixa se'n dedueixi que els manca algun dels requisits assenyalats en la base segona d'aquesta convocatòria, no seran nomenades funcionàries de carrera i quedaran anul·lades les seves actuacions, sens perjudici de la responsabilitat en que hagin pogut incórrer per falsedat en la sol·licitud inicial de participació.

# ADJUDICACIÓ DE DESTINACIÓ PROVISIONAL

## FINALITZACIÓ DEL PROCÉS SELECTIU ABANS DE LA FINALITZACIÓ DEL CURS ESCOLAR 2022-2023

- Els aspirants seleccionats hauran de participar en el **procés d'adjudicació de destinacions provisionals** de la DGP Docent per al curs 2023-2024, mitjançant el **tràmit** reservat a aquests aspirants.
- Se'ls adjudicarà una destinació provisional per ordre.
- **Incorporació: 1 setembre 2023.**

## FINALITZACIÓ DEL PROCÉS SELECTIU INICIAT EL CURS ESCOLAR 2023-2024

- Els aspirants seleccionats hauran de participar en el **procés d'adjudicació de destinacions provisionals** de la DGP Docent per al curs 2024-2025, mitjançant el **tràmit** reservat a aquests aspirants.
- Se'ls adjudicarà una destinació provisional per ordre.
- **Incorporació: 1 setembre 2024.**



*Moltes de les vacants de 3 anys d'interins desapareixeran.*



# ADJUDICACIÓ DE DESTINACIÓ PROVISIONAL

## CONSEQÜÈNCIES DE NO PARTICIPAR EN EL PROCÉS D'ADJUDICACIÓ DE DESTINACIONS PROVISIONALS

Adjudicació d'ofici.

## CONSEQÜÈNCIES DE NO INCORPORAR-SE A LA PLAÇA ADJUDICADA

Comptarà com a renúncia, si no hi ha una causa justificada.



# NOMENAMENT COM A FUNCIONARI DE CARRERA

**Si el procés selectiu finalitza abans que acabi el curs escolar 2022-2023: 1 de setembre de 2023**

**Si el procés selectiu finalitza una vegada ja iniciat el curs escolar 2023-2024: 1 de setembre de 2024**

# OBTENCIÓ DE LA DESTINACIÓ DEFINITIVA

**Obligació de participar en el primer CGT i successius fins obtenir la primera destinació definitiva en l'especialitat i **en algun centre de les Illes Balears.****



# REINTEGRAMENT DE LA TAXA DEL DRET DE PARTICIPACIÓ

Els **aspirants exclosos** de la llista definitiva podran sol·licitar el reintegrament de la taxa en un termini de **20 dies naturals comptadors des de l'endemà que es faci pública la llista** a la DGP Docent.

No es retornarà l'import als aspirants que hagin presentat varies sol·licituds de participació per la mateixa especialitat, en la mateixa o diferent comunitat autònoma de les assenyalades a l'annex 4.

# PLACES CONVOCADES

Es convoquen un total de **2.583 places** a les Illes Balears.

A) Distribució per cossos

<i>Codi</i>	<i>Cos</i>	<i>Places</i>
590	Professors d'ensenyament secundari	1726
592	Professors d'escoles oficials d'idiomes	30
594	Professors de música i arts escèniques	31
595	Professors d'arts plàstiques i disseny	21
596	Mestres de taller d'arts plàstiques i disseny	4
597	Mestres	698
598	Professors especialistes en sectors singulars de formació professional	73

## B) Distribució per especialitats

### b.1 Especialitats del cos de professors d'ensenyament secundari

La distribució d'aquestes places per especialitats és la següent:

Codi	Especialitat	Torn 1	Torn 2	Total places
590001	Filosofia	21	1	22
590002	Grec	1	0	1
590003	Llatí	15	1	16
590004	Llengua castellana i literatura	96	4	100
590005	Geografia i història	108	6	114
590006	Matemàtiques	172	6	178
590007	Física i química	76	4	80
590008	Biologia i geologia	90	4	94
590009	Dibuix	23	1	24
590010	Francès	15	1	16
590011	Anglès	159	6	165
590012	Alemanys	28	1	29
590014	Llengua i literatura catalanes	113	6	119
590016	Música	19	1	20
590017	Educació física	80	4	84

590018	Orientació educativa	71	4	75
590019	Tecnologia	68	4	72
590061	Economia	26	1	27
590101	Administració d'empreses	28	1	29
590103	Assessoria i processos d'imatge personal	6	1	7
590104	Construccions civils i edificació	5	0	5
590105	Formació i orientació laboral	38	1	39
590106	Hoteleria i turisme	13	0	13
590107	Informàtica	58	2	60
590108	Intervenció sociocomunitària	21	1	22
590109	Navegació i instal·lacions marines	7	0	7
590110	Organització i gestió comercial	14	1	15
590111	Organització i processos de manteniment de vehicles	3	0	3
590112	Organització i projectes de fabricació mecànica	2	0	2
590113	Organització i projectes de sistemes energètics	4	0	4
590115	Processos de producció agrària	7	0	7
590116	Processos en la indústria alimentària	2	0	2
590117	Processos diagnòstics clínics i productes ortoprotètics	3	1	4
590118	Processos sanitaris	14	1	15
590119	Processos i mitjans de comunicació	1	0	1
590122	Processos i productes d'arts gràfiques	1	0	1



590124	Sistemes electrònics	1	0	1
590125	Sistemes electrotècnics i automàtics	10	0	10
590205	Instal·lació i manteniment d'equips tèrmics i de fluids	11	0	11
590206	Instal·lacions electrotècniques	18	1	19
590210	Màquines, serveis i producció	13	0	13
590212	Oficina de projectes de construcció	5	0	5
590216	Operacions i equips de producció agrària	22	1	23
590219	Procediments de diagnòstic clínic i ortoprotètic	14	0	14
590220	Procediments sanitaris i assistencials	29	1	30
590221	Processos comercials	11	0	11
590222	Processos de gestió administrativa	41	1	42
590225	Serveis a la comunitat	49	1	50
590227	Sistemes i aplicacions informàtics	28	1	29
590229	Tècniques i procediments d'imatge i so	5	0	5
590231	Equips electrònics	2	0	2
Total		1.667	70	1.737

b.2 Especialitats del cos de professors d'escoles oficials d'idiomes

Codi	Especialitat	Torn 1	Torn 2	Total places
592001	Alemanys	5	1	6
592002	Àrab	1	0	1

592003	Català	4	0	4
592004	Xinès	2	0	2
592006	Espanyol	2	0	2
592008	Francès	3	0	3
592011	Anglès	7	1	8
592012	Italià	2	0	2
592017	Rus	2	0	2
Total		28	2	30

b.3 Especialitats del cos de professors de música i arts escèniques

Codi	Especialitat	Torn 1	Torn 2	Total places
594403	Cant	1	0	1
594405	Clavecí	1	0	1
594406	Contrabaix	1	0	1
594412	Fonaments de composició	2	0	2
594414	Guitarra	1	0	1
594415	Guitarra flamenca	1	0	1
594416	Història de la música	1	0	1
594419	Oboè	1	0	1
594423	Piano	6	1	7
594424	Saxòfon	1	0	1

594426	Trombó	1	0	1
594433	Violí	2	0	2
594434	Violoncel	2	0	2
594435	Dansa espanyola	1	0	1
594436	Dansa clàssica	3	0	3
594460	Llenguatge musical	3	1	4
594465	Cant flamenc	1	0	1
Total		29	2	31

b.4 Especialitats del cos de professors d'arts plàstiques i disseny

<i>Codi</i>	<i>Especialitat</i>	<i>Torn 1</i>	<i>Torn 2</i>	<i>Total places</i>
595501	Ceràmica	1	0	1
595507	Dibuix artístic i color	3	1	4
595508	Dibuix tècnic	1	0	1
595509	Disseny d'interiors	1	0	1
595510	Disseny de moda	1	0	1
595512	Disseny gràfic	2	1	3
595515	Fotografia	1	0	1
595516	Història de l'art	1	0	1
595517	Joieria i orfebreria	1	0	1
595520	Materials i tecnologia: disseny	1	0	1

595522	Mitjans informàtics	3	0	3
595523	Organització industrial i legislació	2	0	2
595525	Volum	1	0	1
Total		19	2	21

b.5 Especialitats del cos de mestres de taller d'arts plàstiques i disseny

<i>Codi</i>	<i>Especialitat</i>	<i>Torn 1</i>	<i>Torn 2</i>	<i>Total places</i>
596605	Ebenisteria artística	1	0	1
596615	Tècniques de joieria i bijuteria	2	0	2
596618	Tècniques de metall	1	0	1
Total		4	0	4

b.6 Especialitats del cos de mestres

<i>Codi</i>	<i>Especialitat</i>	<i>Torn 1</i>	<i>Torn 2</i>	<i>Total places</i>
597 EI	Educació infantil	184	6	190
597 EF	Educació física	35	1	36
597 MU	Música	41	1	42
597 PT	Pedagogia terapèutica	106	6	112
597 AL	Audició i llenguatge	89	4	93
597 FI	Anglès	73	4	77
597 PRI	Educació primària	142	6	148
Total		670	28	698



b.7. Especialitats del cos de professors especialistes en sectors singulars de formació professional

<i>Codi</i>	<i>Especialitat</i>	<i>Torn 1</i>	<i>Torn 2</i>	<i>Total places</i>
598001	Cuina	20	1	21
598002	Estètica	6	0	6
598003	Fabricació i instal·lació de fusteria i moble	2	0	2
598004	Manteniment de vehicles	13	0	13
598005	Mecanitzat i manteniment de màquines	3	0	3
598007	Perruqueria	11	0	11
598008	Producció d'arts gràfiques	5	0	5
598009	Serveis de restauració	12	0	12
Total		72	1	73



# BAREM

El màxim de puntuació són **15 punts**.

MÈRITS	PUNTS	DOCUMENTACIÓ ACREDITATIVA
<b>1. Experiència docent prèvia (màxim 7,0000 punts)</b>		
<b>1.1.</b> Per cada any d'experiència docent en l'especialitat del cos a la qual s'opta , en centres públics	0,7000	Full de serveis expedit per l'òrgan competent de l'administració educativa, en el qual consti el cos, l'especialitat, així com la data de presa de possessió i de cessament.
<b>1.1.1.</b> Per cada mes d'experiència docent en l'especialitat del cos a la qual s'opta, en centres públics	0,0583	
<b>1.2.</b> Per cada any d'experiència docent en altres especialitats del mateix cos al qual s'opta, en centres públics	0,3500	Quan els serveis al·legats en els subapartats 1.1, 1.2 i 1.3 s'hagin prestat en centres públics dependents de la Conselleria d'Educació i Formació Professional de les Illes Balears, seran aportats d'ofici per aquesta administració educativa d'acord amb la documentació que consta a de l'expedient personal de l'aspirant i, en aquest cas, el full de serveis es tancarà a 21 de desembre de 2022.
<b>1.2.1.</b> Per cada mes d'experiència docent en altres especialitats del mateix cos al qual s'opta, en centres públics	0,0291	
<b>1.3.</b> Per cada any d'experiència docent en altres especialitats d'altres cossos diferents al qual s'opta, en centres públics.	0,1250	
<b>1.3.1.</b> Per cada mes d'experiència docent	0,0104	

en altres especialitats d'altres cossos diferents al qual s'opta, en centres públics.		Quan els serveis s'hagin prestat en altres administracions educatives, hauran de ser acreditats per l'aspirant de la forma indicada en el primer paràgraf.
<b>1.4.</b> Per cada any d'experiència docent en especialitats del mateix nivell o etapa educativa que l'impartit pel cos al qual s'opta, en altres centres	0,1000	Certificat emès pel director del centre educatiu amb el vist-i-plau del Servei d'Inspecció Educativa, en el que ha de constar el nivell o etapa educativa impartida, així com la duració dels serveis prestats, indicant la data de començament i acabament dels mateixos. No seran vàlides, als efectes de determinar la duració dels serveis prestats, les referències a curs acadèmic si no s'especifica la data de començament i acabament o, en el cas de prestació de serveis en els que existeixi una solució de continuïtat, es faci constar que els serveis s'han prestat des d'una data d'inici fins el moment de l'emissió del certificat de manera ininterrompuda, excepte que s'acompanyin d'una còpia de la vida laboral de l'aspirant. L'experiència en centres que no es trobin actualment en funcionament es podrà justificar mitjançant un certificat emès pel Servei d'Inspecció, d'acord amb les dades que consten en la unitat competent.
<b>1.4.1.</b> Per cada mes d'experiència docent en especialitats del mateix nivell o etapa educativa que l'impartit pel cos al qual s'opta, en altres centres	0,0083	
<p>- Als efectes prevists en aquest apartat es valoraran <b>un màxim de deu anys</b>, cada un dels quals només ha de ser valorat en un sol dels subapartats anteriors, havent-se de computar aquells anys, la valoració dels quals resulti més favorable per a l'interessat.</p> <p>- Quan la prestació de serveis s'hagi realitzat per períodes inferiors a un mes, es considerarà com a mes l'acumulació dels serveis prestats per períodes de 30 dies.</p> <p>- En el cas d'aspirants que haguessin exercit en alguna de les especialitats atribuïdes a l'extingit cos de professors tècnics de formació professional, es valorarà l'experiència en aquestes especialitats per a l'ingrés a les mateixes especialitats en el cos de què es tracti.</p> <p>- La valoració de l'experiència docent no es veurà reduïda quan els serveis s'hagin prestat en una jornada de treball inferior a la jornada completa.</p> <p>- No es poden acumular les puntuacions corresponents a aquest apartat quan els serveis s'han prestat simultàniament en més d'un centre docent o s'hagin impartit en un mateix centre diferents especialitats al mateix temps.</p> <p>- Els serveis prestats, quan no s'acreditin amb el full de serveis, s'acreditaran mitjançant còpia dels documents justificatius del nomenament i cessament en els que hi ha de constar el cos docent, l'especialitat, i la data de presa de possessió i de cessament.</p> <p>- S'entenen per centres públics els centres als quals es refereix el capítol II del títol IV de la</p>		

Llei orgànica 2/2006, de 3 maig, d'educació, integrats en la xarxa pública de centres creats i sostinguts per les administracions educatives. Es consideren com a centres públics els centres de titularitat de l'Estat espanyol en l'exterior. A aquests efectes no s'entenen com a centre públic els que depenen dels ajuntaments, consells insulars i altres entitats de dret públic.

- S'entén per "altres centres", els que el seu titular és una persona física o jurídica de caràcter privat, i la seva obertura i funcionament estan sotmesos al principi d'autorització administrativa prèvia constatació del compliment dels requisits establerts, conforme al que es disposa a l'article 23 de la Llei orgànica 8/1985, de 3 de juliol, reguladora del dret a l'educació, o en el títol IV, capítols III i IV, de la Llei orgànica 2/2006, de 3 de maig, d'educació.

- Només es valoren els serveis prestats en els ensenyaments que correspon impartir als cossos docents en els que s'ordena la funció pública docent conforme al que es disposa en la disposició addicional setena de la Llei orgànica 2/2006, de 3 de maig, d'educació.

- En el cas de serveis prestats en funcions derivades d'una o més especialitats, l'aspirant ha de consignar en la seva primera sol·licitud per quina especialitat (de les que donen accés a la funció) vol que es valorin aquests serveis. Una vegada registrada aquesta sol·licitud si es registra una altra sol·licitud per una especialitat diferent, aquests serveis prestats es valoren, en tot cas, en l'especialitat que s'ha consignat en la primera sol·licitud registrada.

- No es valora l'experiència docent prestada en universitats públiques i privades, en escoles infantils públiques o privades (cicle 0 a 3 anys), ni com a educador o educadora, monitor o monitora, auxiliar de conversa, lector o lectora o altres activitats similars que es desenvolupin en els centres educatius, ni com a personal laboral especialista.

- Els serveis prestats a l'estranger s'han d'acreditar mitjançant una certificació expedida pel Ministeri d'Educació i Formació Professional dels respectius països o organismes públics competents, on ha de constar la duració real dels serveis, amb indicació de la data d'inici i cessament, el caràcter de centre públic o privat així com l'especialitat i el nivell educatiu impartit. Quan l'experiència s'hagi prestat en centres públics en un nivell similar al del cos al qual s'opta i no s'acredita l'especialitat del cos impartida, els serveis s'entendran prestats en altres especialitats del mateix cos i, si no s'acredita el nivell o etapa educativa impartits, seran valorats com a experiència en especialitats d'altres cossos diferents al qual s'opta. Aquestes certificacions han d'estar traduïdes oficialment en una de les dues llengües oficials d'aquesta comunitat per un traductor oficial, i han de contenir capçalera i segell de la Institució que ho certifica.

- L'experiència docent realitzada com a professor visitant dins el programa de l'acció educativa a l'exterior del MEFP, o dins el programa professors en seccions bilingües d'espanyol en centres educatius d'Europa central, oriental, Turquia i Xina del MEFP es computa si s'acredita mitjançant certificat de l'òrgan competent on consti el tipus de centre, l'especialitat, el nivell educatiu impartit i la duració dels serveis prestats, amb indicació de la data d'inici i cessament del nomenament.

- Els serveis prestats com a professor de religió en centres públics s'acreditaran mitjançant un certificat emès per l'Administració educativa competent en el que hi consti la duració dels mateixos, amb indicació de la data de presa de possessió i cessament, així com l'etapa educativa, computant-se a l'apartat 1.2 si s'han prestat en la mateixa etapa educativa que el cos al qual s'opta, o a l'apartat 1.3 si s'ha prestat a una altra etapa educativa. Si els serveis han estat prestats en altres centres diferents als centres públics, s'ha d'aportar un certificat emès pel director del centre educatiu amb el vist-i-plau del Servei d'Inspecció Educativa, en el que ha de constar el nivell o etapa educativa impartida,





així com la duració dels serveis prestats, indicant la data d'inici i acabament dels mateixos, computant-se a l'apartat 1.4 quan s'hagin prestat en el mateix nivell o etapa educativa que l'impartit pel cos al qual opta l'aspirant.

## 2. Formació acadèmica (màxim 3,0000 punts)

### 2.1. Expedient acadèmic

Expedient acadèmic del títol al·legat, sempre que, amb caràcter general, es correspongui amb el nivell de titulació exigida per a l'ingrés al cos (doctor, llicenciat, enginyer o arquitecte, o títol de grau, per a cossos docents del subgrup A1, o diplomats universitaris, enginyer tècnic o arquitecte tècnic, o títol de grau, per a cossos docents del subgrup A2): es valorarà exclusivament la nota mitjana de l'expedient acadèmic de la forma que s'indica a continuació:

Escala de 0 a 10	Escala de 0 a 4	
De 6,00 fins a 7,49	De 1,50 fins a 2,50	0,5000
De 7,50 fins a 8,99	De 2,51 fins a 3,39	1,0000
De 9,00 fins a 10,00	De 3,40 fins a 4,00	1,5000

Fotocòpia de la certificació acadèmica personal en la que hi constin les puntuacions obtingudes en totes les assignatures i cursos exigits per a l'obtenció del títol al·legat, amb indicació expressa de la nota mitjana.

- Només es computarà la nota mitjana d'aquelles titulacions declarades com a equivalents quan l'aspirant al·legui les mateixes per a l'ingrés al cos i no porti la titulació exigida amb caràcter general.

- En el cas que a l'expedient acadèmic es faci constar com a nota mitjana tant la qualificació literal com la numèrica es té només en consideració aquesta darrera.

- Per a l'obtenció de la nota mitjana de l'expedient acadèmic, en aquells casos en què a la certificació acadèmica no hi figurin les expressions numèriques completes, s'hi apliquen les equivalències següents:

Escala de 0 a 10	Escala de 0 a 4
Aprovat: 5 punts	Aprovat: 1
Bé: 6 punts	Bé: 1,5
Notable: 7 punts	Notable: 2
Excel·lent: 9 punts	Excel·lent: 3
Matrícula d'honor: 10 punts	Matrícula d'Honor: 4

- En el cas que no s'aporti la corresponent certificació acadèmica personal, però s'hi presenti fotocòpia compulsada del títol o de la certificació d'abonament de drets d'expedició d'aquests, es considera que la persona aspirant ha obtingut la nota mitjana d'aprovat.

- No es valorarà cap expedient en el que no hi consti la nota mitjana obtinguda per l'aspirant, excepte en aquells supòsits en els que, juntament amb la certificació acadèmica personal, s'adjunti una certificació emesa per part del centre en el que es cursaren els estudis i que posi de manifest la impossibilitat de calcular la nota mitjana per part del centre degut al pla d'estudis al que correspon la titulació. En aquests casos, es calcularà la nota mitjana sumant les puntuacions de totes les assignatures, o, la seva equivalència

anteriorment indicada, i dividint el resultat pel número d'aquestes, o, en el cas d'estar indicades en crèdits, sumant els crèdits superats, multiplicats cada un d'ells pel valor de la qualificació que correspongui d'acord amb les equivalències citades i dividit pel nombre de crèdits totals. Les qualificacions que tinguin l'expressió literal de convalidat/da o d'apte/a seran equivalents a 5 punts.

- En cap cas, per a l'obtenció de la nota mitjana de l'expedient acadèmic, no es tenen en consideració les qualificacions corresponents a projectes de final de carrera, tesines o qualificacions anàlogues.

- En el cas que s'al·legui com a títol una titulació de segon cicle, serà necessari aportar la certificació acadèmica tant d'aquesta com la de la titulació de primer cicle que s'hagi cursat per accedir a la mateixa, resultant com a nota mitjana de l'expedient la que resulti de la mitjana d'ambdues titulacions.

- En el cas que el títol no s'hagi obtingut a l'Estat espanyol, per tenir en compte la nota mitjana de l'expedient s'ha de presentar el SET (Suplement Europeu al Títol) i/o certificació expedida per l'Administració educativa del país en el que va obtenir el títol en la que s'indiqui la nota mitjana deduïda de les qualificacions obtingudes en la carrera i expressi, a més, la qualificació màxima i mínima que es pugui obtenir d'acord amb el sistema acadèmic corresponent, a efectes de determinar la seva equivalència amb el sistema de qualificació espanyol, i a més, s'haurà d'acompanyar de la corresponent "Declaració d'equivalència de la nota mitjana d'expedients acadèmics universitaris realitzats en centres estrangers", que es podrà obtenir, conforme al que es disposa en la Resolució de la Direcció General de Política Universitària de 21 de març de 2016, de forma gratuïta en la Seu Electrònica del Ministeri d'Educació i Formació Professional, a través de l'enllaç:

<https://www.educacionyfp.gob.es/servicios-al-ciudadano/catalogo/gestion-titulos/estudios-universitarios/titulos-extranjeros/equivalencia-notas-medias.html>

### 2.2. Doctorat, postgrau i premis extraordinaris

2.2.1. Per posseir el títol de doctor sempre que no s'hagi al·legat com a requisit per a l'ingrés en la funció pública docent.	1,0000	Còpia del títol oficial, certificació acadèmica o, en el seu cas, certificació supletòria provisional conforme al que es disposa en el Reial decret 1002/2010, de 5 d'agost.
2.2.2. Pel certificat-diploma acreditatiu d'Estudis avançats (Reial decret 778/1998, de 30 d'abril), el títol oficial de Màster universitari (obtingut conforme al Reial decret 56/2005, de 21 de gener i Reial decret 1393/2007, de 29 d'octubre o Reial decret 1002/2010, de 5 d'agost), la suficiència investigadora (Reial decret 185/1985, de 23 de gener) o qualsevol altre títol equivalent, sempre que no s'hagin al·legat com a requisit per a l'ingrés a la funció pública docent.	1,0000	Còpia del títol oficial, certificació acadèmica o, en el seu cas, certificació supletòria provisional conforme al que es disposa en el Reial decret 1002/2010, de 5 d'agost.  Respecte de la suficiència investigadora o del certificat-diploma d'estudis avançats:  -Certificat de la Universitat que reconegui la suficiència investigadora, en el cas d'haver-la obtinguda conforme al Reial decret 185/1985, de 23 de gener.

		-Certificat-diploma d'estudis avançats, en el cas d'haver-los realitzat conforme al Reial decret 778/1998, de 30 d'abril.
<b>2.2.3.</b> Per haver obtingut el premi extraordinari en el doctorat.	0,5000	Document acreditatiu
<p>- No es valoren per aquest subapartat els cursos de postgrau, d'especialització, expert universitari ni aquells altres títols universitaris no oficials (títols propis), que siguin expedits per les universitats en l'ús de la seva autonomia a l'empara del que disposa la disposició addicional primera del Reial decret 1393/2007, de 29 d'octubre.</p> <p>- No es valora per aquest subapartat el títol oficial de màster universitari que habiliti per a l'exercici de la professió docent, quan aquesta titulació sigui un requisit exigint en la convocatòria per a l'ingrés en el cos al qual opta l'aspirant.</p> <p>- En el subapartat 2.2.1 es valora la possessió del títol de doctor, per tant només es valora un títol de doctorat.</p> <p>- En el subapartat 2.2.2 es valoren els títols aportats.</p> <p>- No es valoren les declaracions de correspondència dels títols oficials als nivells del Marc Espanyol de Qualificacions per a l'Educació Superior, emesos a l'empara del que es disposa en el Reial decret 889/2022, de 18 d'octubre.</p> <p>- Els títols obtinguts a l'estranger han d'estar homologats o han de ser declarats equivalents a la titulació i nivell universitari oficial, conforme al que es disposa en el Reial decret 889/2022, de 18 d'octubre.</p>		
<b>2.3. Altres titulacions universitàries</b>		
Es valoren les titulacions universitàries de caràcter oficial en el cas de no haver estat al·legades com a requisits per l'ingrés al cos.		
<b>2.3.1.</b> Titulacions de primer cicle. Per cada títol de diplomad, enginyer tècnic, arquitecte tècnic, o altres títols declarats legalment equivalents, i pels estudis corresponents al primer cicle d'una llicenciatura, arquitectura o enginyeria. En el cas d'aspirants a cossos de funcionaris docents grup A2, no es valoren per aquest apartat, en cap cas, el primer títol o estudis d'aquesta naturalesa que presenti l'aspirant. En el cas d'aspirants a cossos de funcionaris docents grup A1, no es valoren per aquest apartat, en cap cas, el títol o estudis d'aquesta naturalesa que hagin estat necessaris superar per obtenir el primer títol de grau, llicenciat, enginyer o arquitecte que presenti l'aspirant.	1,0000	Certificació acadèmica o còpia del títol al·legat per a l'ingrés al cos i també de tots els títols que s'al·leguin com a mèrits o, en el seu cas, certificació supletòria provisional d'acord amb el Reial decret 1002/2010, de 5 d'agost. En el cas d'estudis de primer cicle, certificació acadèmica en la qual s'acrediti la superació de totes les assignatures o crèdits.
<b>2.3.2.</b> Titulacions universitàries de segon	1,0000	Certificació acadèmica o còpia del

cicle. Pels estudis corresponents al segon cicle d'una llicenciatura, arquitectura i enginyeria, o altres títols declarats legalment equivalents. Es valora en aquest subapartat la possessió del títol de grau. En el cas d'aspirants a cossos de funcionaris docents grup A1, no es valoren per aquest apartat, en cap cas, els estudis que hagin estat necessaris superar (primer cicle, segon cicle, o ensenyaments complementaris), per a l'obtenció del primer títol de llicenciat, enginyer o arquitecte que presenti l'aspirant.		títol al·legat per a l'ingrés al cos i també de tots els títols que s'al·leguin com a mèrits o, en el seu cas, certificació supletòria provisional d'acord amb el Reial decret 1002/2010, de 5 d'agost. En el cas d'estudis de segon cicle, certificació acadèmica en la qual s'acrediti la superació de totes les assignatures o crèdits.
<p>- No s'entén com a superació del primer cicle d'una titulació la superació del curs d'adaptació.</p> <p>- No es consideren com a títols diferents les diferents especialitats d'una mateixa titulació.</p> <p>- Les mencions corresponents a un mateix títol de grau no es comptabilitzen en cap cas com a grau independent.</p> <p>- La presentació com a mèrit d'una llicenciatura, enginyeria o arquitectura diferent a la que s'al·legui com a requisit d'ingrés, donarà lloc exclusivament al reconeixement de la puntuació atorgada com a titulació de segon cicle, excepte que s'aporti una certificació acadèmica en la que hi consti que s'han cursat i superat totes les assignatures corresponents al seu primer cicle, que en el seu cas s'atorgarà puntuació en els subapartats 2.3.1 i 2.3.2.</p> <p>- Quan s'al·legui com a mèrit la superació d'una titulació de doble grau, s'atorgarà la puntuació que correspongui per a cada una de les titulacions que la componen.</p> <p>- Es valoren pel subapartat 2.3.2 els títols superiors de Música, dansa i art dramàtic així com les titulacions superiors dels ensenyaments artístics respecte a les que s'hagi declarat l'equivalència al títol de grau o llicenciat.</p> <p>- Es valoren pel subapartat 2.3 les titulacions de Ciències eclesiàstiques de nivell universitari que hagin estat declarades equivalents al títol de grau o llicenciat.</p> <p>- No es valoren les declaracions de correspondència dels títols oficials als nivells del Marc Espanyol de Qualificacions per l'Educació Superior, emesos a l'empara del que es disposa en el Reial decret 889/2022, de 18 d'octubre.</p>		
<b>2.4. Titulacions d'ensenyaments de règim especial i de la formació professional específica</b>		
Es valoren en cas de no haver estat al·legades com a requisit per a l'ingrés en la funció pública docent o quan s'acrediti que no s'hagin utilitzat per a l'obtenció del títol al·legat, de la forma següent:		
<b>2.4.1.</b> Per cada títol professional de Música o Dansa	0,5000	
<b>2.4.2.</b> Per cada certificat de nivell avançat o equivalent de les escoles oficials d'idiomes	0,5000	Còpia dels títols al·legats o certificació que acrediti haver



<b>2.4.3.</b> Per cada títol de tècnic superior d'arts plàstiques i disseny	0,2000	superat els estudis conduents a la seva obtenció i abonat els drets per a la seva expedició, així com, excepte en el subapartat 2.4.2, còpia d'aquelles titulacions que han estat utilitzades per a l'obtenció del títol al·legat per a l'ingrés.
<b>2.4.4.</b> Per cada títol de tècnic superior de formació professional	0,2000	
<b>2.4.5.</b> Per cada títol de tècnic esportiu superior	0,2000	

- No es valoren en cap cas per per aquest subapartat aquelles titulacions que s'aporten com a requisit per a l'ingrés al cos, ni aquelles titulacions al·legades en els subapartats 2.4.1, 2.4.3, 2.4.4 i 2.4.5 respecte a les quals no s'acrediti, a través de la documentació justificativa (títol de batxillerat o altres títols), que no han estat utilitzades per a l'obtenció del títol al·legat per a l'ingrés.

- El nivell avançat al que es refereix el subapartat 2.4.2 es correspon amb els certificats de nivell avançat C1 i nivell avançat C2 establerts en el Reial decret 1041/2017, de 22 de desembre (BOE de 23 de desembre), així com les equivalències als mateixos establertes en el seu annex II, puntuant-se un sol certificat per cada nivell d'idioma, que s'ha de correspondre amb el nivell superior que s'acrediti.

- No es valoren en el subapartat 2.4.2 aquells certificats de les escoles oficials d'idiomes que acreditin un nivell d'idioma en una llengua cooficial que sigui requisit d'ingrés als cossos docents en l'Administració educativa per la que es participa.

**2.5. Domini d'idiomes estrangers**

Per aquells certificats de coneixement d'una llengua estrangera, expedits per entitats acreditades conforme al que es determini en les convocatòries, que acreditin la competència lingüística en un idioma estranger de nivell avançat C1 o C2, segons la classificació del Marc Comú Europeu de Referència per a les llengües.	0,5000	Còpia del títol corresponent amb el certificat d'acreditació d'una llengua estrangera classificat pel Marc Comú Europeu de Referència per les llengües.
Els certificats de nivell avançat C1 o C2 d'un mateix idioma, acreditats d'acord amb l'apartat 2.4 o 2.5, es valoraran per una sola vegada en un sol apartat.		

Així mateix, quan es presentin en aquests apartats per a la seva valoració diferents certificats dels diferents nivells acreditatius de la competència lingüística en un mateix idioma, només es valora el de nivell superior.

- Es valoren per aquest subapartat els certificats de coneixement d'idiomes estrangers admesos per ACLES (Associació de Centres de Llengües d'Educació Superior).

- La valoració de l'acreditació d'un nivell de coneixement d'un idioma estranger en aquest

subapartat, serà incompatible amb la valoració de la possessió de la titulació de règim especial en el mateix idioma a què es refereix al subapartat 2.4.2.

**3. Altres mèrits (màxim 5,000 punts)**

<b>3.1.</b> Per la superació de la fase d'oposició en la mateixa especialitat del cos a la que s'opta.	2,5000	Certificat emès per l'administració educativa en la que s'hagi superat el procediment selectiu, en la que hi consti l'any de la convocatòria, l'especialitat i la superació de la fase d'oposició o qualificacions obtingudes.
Per cada procediment selectiu d'ingrés en cossos de la funció pública docent, que s'hagin convocat des de 2012, inclòs, i en el que s'acrediti haver superat la fase d'oposició en la mateixa especialitat a la que participa:		

Es valora en aquest subapartat la superació d'un màxim de dos procediments.

- En el cas d'aspirants que haguessin superat la fase d'oposició en alguna de les especialitats atribuïdes a l'extingit cos de professors tècnics de formació professional, es valora aquest mèrit per a l'ingrés a les mateixes especialitats en el cos de que es tracti, de conformitat amb el que es disposa en la Disposició transitòria cinquena del Reial decret 276/2007, de 23 de febrer.

- Si en el mateix any de convocatòria s'hagués concorregut en més d'un procediment selectiu de la mateixa especialitat, es podrà valorar en aquest subapartat la superació de la fase d'oposició en més d'un procediment selectiu el mateix any.

<b>3.2.</b> Formació permanent:	Màxim 2,0000 punts	Certificat dels mateixos en el que hi consti de forma expressa el número de crèdits de duració del curs. En cas de no aportar aquest certificat no s'obténdrà puntuació per aquest subapartat. En el cas d'activitats organitzades per entitats col·laboradores amb les administracions educatives, s'ha d'acreditar així mateix el reconeixement o homologació per l'Administració educativa corresponent. No es tendran en compte els certificats dels cursos en els quals no s'indiqui el número de crèdits o el total d'hores impartides.
Per cada curs de formació permanent i perfeccionament superat, relacionat amb l'especialitat a la que s'opta o amb l'organització escolar, les noves tecnologies aplicades a l'educació, la didàctica, la psicopedagogia o la sociologia de l'educació, convocat per administracions públiques amb plenes competències educatives o per universitats, o activitats incloses en el pla de formació permanent organitzats per entitats col·laboradores amb les administracions educatives, o activitats reconegudes per l'administració educativa corresponent:		

a) No inferior a 10 crèdits

b) No inferior a 3 crèdits	0,5000	
	0,2000	<ul style="list-style-type: none"> <li>- Quan els cursos o activitats venguin expressats en hores s'entendrà que cada deu hores equival a un crèdit. En el cas de que algun aspirant presenti algun curs o activitat de formació en crèdits ECTS (European Credit Transfer System) haurà d'aportar juntament amb el certificat corresponent l'equivalència d'aquests crèdits en hores segons acord de la universitat o de l'administració educativa de què es tracti. En cas de no aportar aquest certificat, s'entendrà que cada crèdit ECTS equival a 25 hores.</li> <li>- Els certificats en els que no consti la duració en hores o crèdits no seran valorats, encara que hi apareguin en els mateixos els dies o mesos en que es dugueren a terme.</li> <li>- Als efectes d'aquest subapartat, es podran acumular els cursos no inferiors a dos crèdits, o l'equivalent en hores, que compleixin els requisits especificats. A aquests efectes, aquests cursos es podran acumular per ser valorats com un sol curs segons l'equivalència anterior.</li> <li>- Exclusivament per a les especialitats del cos de professors de música i arts escèniques i per a l'especialitat de música del cos de professors d'ensenyament secundari es valoraran en els mateixos termes els cursos organitzats pels conservatoris superiors de música.</li> <li>- En cap cas es valoraran per aquest subapartat aquells cursos la finalitat dels quals sigui l'obtenció d'un títol acadèmic.</li> <li>- No es valoraran els cursos o activitats la finalitat dels quals sigui l'obtenció de la formació pedagògica i didàctica a què es refereix l'article 100.2 de la Llei orgànica 2/2006, de 3 de maig, d'Educació, o del títol d'especialització didàctica, o del certificat d'aptitud pedagògica, excepte per a les especialitats en què aquesta formació no sigui un requisit exigít en la convocatòria per a l'ingrés en el cos al que opta l'aspirant.</li> </ul>

# En resum...



## 1. Experiència docent 7 punts (es compatibilitzen un màxim de 10 any:

- Mateixa especialitat i cos en centres públics: 0,7 per any, 0,0583 per mes sencer
- Altres especialitats del mateix cos en centres públics: 0,35 per any, 0,0291 per mes sencer
- Altres cossos en centres públics: 0,125 per any, 0,0104 per mes sencer
- Concertats i privats (mateix nivell o etapa): 0,1 per any, 0,0083 per mes sencer

## 2. Formació acadèmica 3 punts

- Expedient acadèmic
  - De 6 a 7,49 o de 1,50 a 2,50: 0,5 punts
  - De 7,50 a 8,99 o de 2,51 a 3,39: 1 punt
  - De 9,00 a 10,00 o de 3,40 a 4,00: 1,5 punts
- Doctorat, postgraus, premis extraordinaris
  - Estudis avançats, màsters oficials, suficiència investigadora: 1 punt
  - Títol de doctor: 1 punt
  - Premi extraordinari doctorat: 1 punt
- Altres titulacions universitàries
  - Primer cicle: 1 punt
  - Segon cicle: 1 punt
- Titulacions de règim especial
  - Títol professional de música i dansa: 0,5 punts
  - Tècnic superior d'arts plàstiques i disseny: 0,2 punts
  - Tècnic superior de Formació Professional: 0,2 punts
  - Tècnic Esportiu Superior: 0,2 punts
- Domini d'idiomes estrangers (admesos per ACLES)
  - C1 o C2: 0,500. (només es valora el de més nivell de la mateixa llengua. Incompatible amb el 2.4.2)

## 3. Altres mèrits 5 punts

- 2,5 per fase d'oposició superada a partir del 2012 de la mateixa especialitat a la qual s'opta.
- Formació permanent (màxim 2 punts)
  - Cursos de 30 a 99 hores: 0,2 punts
  - Cursos de 100 hores o més: 0,5 punts
  - Cursos de 20 a 29 hores: se sumen tots els cursos i la suma computarà com un sol curs d'acord als dos punts anteriors (0,2 o 0,5 punts)
  - Cursos d'1 a 19h ni se sumen ni puntuen.



# OPOSICIONS NO ELIMINATÒRIES

**FASE D'OPOSICIÓ** **60%** *Proves NO eliminatòries*

**Part A** **Desenvolupament per escrit d'un tema escollit per l'aspirant**

- Fins 25 temes: a escollir entre 3 temes
- Entre 26 i 50 temes: a escollir entre 4 temes
- Més de 50 temes: a escollir entre 5 temes

**Part B**

**B.1) Preparació, presentació i exposició, i defensa d'una UD**  
**B.2) Exercici de caràcter pràctic: només determinades especialitats**

**FASE DE CONCURS** **40%** *Barem màxim 10 punts*

**EXPERIÈNCIA PRÈVIA**  
Màxim 7 punt

- 0,700 punts per any en l'especialitat del cos en centres públics
- 0,350 punts per cada any en altres especialitats del mateix cos en centres públics
- 0,125 punts per cada any en distint cos en centres públics
- 0,100 punts per any en el mateix nivell del cos en altres centres

**FORMACIÓ ACADÈMICA**  
Màxim 2 punts

- Annex I del RD 276/ 2007

**ALTRES MÈRITS**  
Màxim 1 punt

- 0,75 punts per superar la fase d'oposició en la mateixa especialitat en processos celebrats des de 2012
- 1 punt per formació permanent (subapartat 2.5 de l'annex IV del RD 276/ 2007)

**5 punts almenys**

CODI	COS	PLACES
590	Professors d'ensenyament secundari	101
592	Professors d'escoles oficials d'idiomes	1
594	Professors de Música i arts escèniques	14
595	Professors d'arts plàstiques i disseny	9
596	Mestres de taller d'arts plàstiques i disseny	1
597	Mestres	121
598	Professors especialistes en sectors singulars de formació professional	18
<b>TOTAL</b>		265



# OPOSICIONS ELIMINATÒRIES

## PREVISIÓ!

**FASE D'OPOSICIÓ** **66,6%** *Proves eliminatòries*

**1a prova** | **Part A. Desenvolupament d'un tema**

- Fins 25 temes: a escollir entre 2 temes
- Entre 26 i 50 temes: a escollir entre 3 temes
- Més de 50 temes: a escollir entre 4 temes

**+** **Part B. Prova pràctica**

**2a prova** | **Part A. Defensa de la Programació Didàctica**  
**Part B. Defensa, preparació i exposició d'una UD**

**FASE DE CONCURS** **33,3%** *Barem màxim 10 punts*

**EXPERIÈNCIA PRÈVIA**  
Màxim 5 punts (fins a 5 anys)

**FORMACIÓ ACADÈMICA**  
Màxim 5 punts

**ALTRES MÈRITS**  
Màxim 2 punts

### PLACES:

2023	2024	2025	...
800 Aprox.	500 Aprox.	350 Aprox.	350 Aprox.

# FULLET DELS PROCESSOS

## PLACES SEGONS PROCESSOS:

ANY	2023		2024	2025	2026	2027
N. PLACES	2583	265	500 aprox.	350 aprox.	350 aprox.	350 aprox.
PROCEDIMENT	Concurs de mèrits	Oposicions no eliminatòries	Oposicions eliminatòries	Oposicions eliminatòries	Oposicions eliminatòries	Oposicions eliminatòries



**A**filia't  
**ANPE-IB**  
per tan sols  
**76€ anuals**



Segueix-nos a les  
nostres xarxes socials!

### Demana cita:

**PALMA:**  
Direcció: C/ del Ter, 27, Pis 3r Esquerra  
07009 - Palma  
Tel. 971 461 290  
E-mail: administracio@anpebalears.es

**MANACOR:**  
Direcció: Ronda de l'Institut, 24  
07500 - Manacor  
Tel. 871 778 108 / 600 383 592  
E-mail: manacor@anpebalears.es

**INCA:**  
Direcció: C/ Mateu Pujadas Estrany, 25, local 7  
07300 - Inca  
Tel. 871 779 150  
E-mail: inca@anpebalears.es

**MENORCA:**  
Direcció: C/ San Esteban, 3 i 5 (cantonada amb C/  
Obispo Severo i Miguel de Vení). Edifici Géminis (bakos)  
07703 - Maó  
Tel. 871 779 235 / 627 796 403  
E-mail: menorca@anpebalears.es

**EIVISSA/FORMENTERA:**  
Direcció: C/ Vicent Serra i Orvay, 45  
07800 - Eivissa  
Tel. 871 231 078 / 627 796 449  
E-mail: eivissa\_formentera@anpebalears.es

**DEPARTAMENT DE FORMACIÓ:**  
Direcció: Ronda de l'Institut, 24  
07500 - Manacor  
Tel. 600 383 592  
E-mail: formacio@anpebalears.es

**HORARI:**  
de dilluns a divendres, de 9 a 14h  
i de 16h a 18h

## PROCEDIMENTS D'OPOSICIÓ I ESTABILITZACIÓ



Més a prop de tu!



# FULLET DELS PROCESSOS

## MÈRITS CONCURS DE MÈRITS

Convocatòria excepcional d'estabilització. **Només es convocarà una sola vegada.** Afecta a les places ocupades temporalment de forma ininterrompuda abans de l'1 de gener de 2016.

Requisits: C1 i Folc.

Termini de participació: del 21 de Nov. al 21 de Des.

**Barem:**

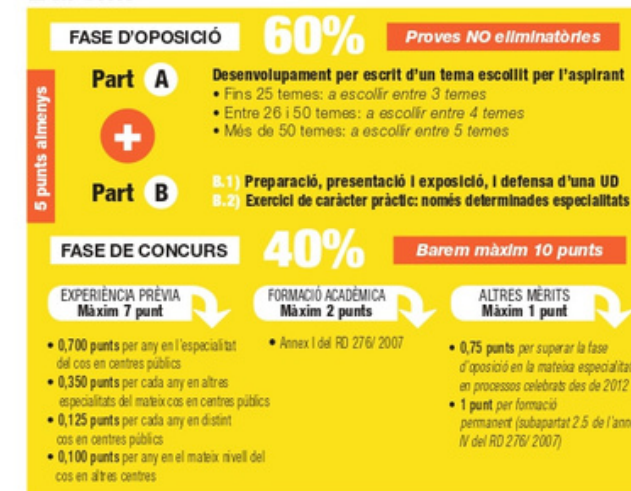


CODI	COS	PLACES
590	Professors d'ensenyament secundari	1726
592	Professors d'escoles oficials d'idiomes	30
594	Professors de Música i arts escèniques	31
595	Professors d'arts plàstiques i disseny	21
596	Mestres de taller d'arts plàstiques i disseny	4
597	Mestres	698
598	Professors especialistes en sectors singulars de formació professional	73
<b>TOTAL</b>		2583

## OPOSICIÓ CONCURS OPOSICIÓ NO ELIMINATORI

Afecta a les places dotades pressupostàriament i que hagin estat ocupades de forma temporal i ininterrompudament almenys en els tres anys anteriors a 31 de desembre de 2020.

**Barem:**

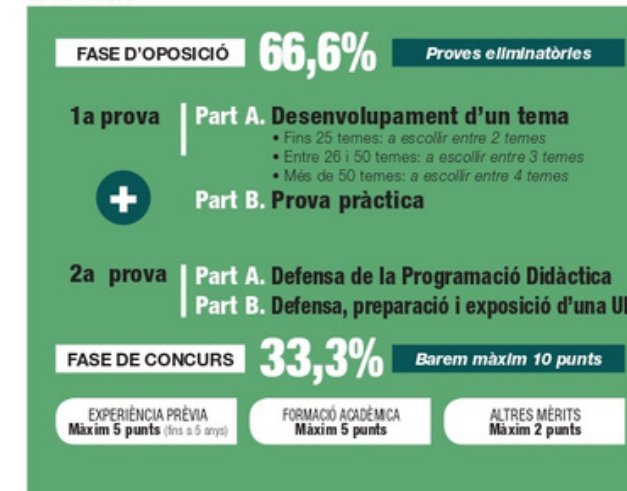


CODI	COS	PLACES
590	Professors d'ensenyament secundari	101
592	Professors d'escoles oficials d'idiomes	1
594	Professors de Música i arts escèniques	14
595	Professors d'arts plàstiques i disseny	9
596	Mestres de taller d'arts plàstiques i disseny	1
597	Mestres	121
598	Professors especialistes en sectors singulars de formació professional	18
<b>TOTAL</b>		265

## OPOSICIÓ CONCURS OPOSICIÓ ELIMINATORI

Afecta a les places de reposició (jubilacions) i de nova creació. Es poden afegir places desertes del procés selectiu anterior.

**Barem:**



**PREVISIÓ:**

2023	2024	2025	...
800 aprox.	500 aprox.	350 aprox.	350 aprox.



Accedeix a les places dels diferents procediments selectius de totes les CCAA

# PLACES A NIVELL NACIONAL

<https://anpebalears.es/oferta-de-empleo-publico>

The screenshot displays the ANPE website interface. At the top left is the ANPE logo. The main navigation bar includes links for 'Inici', 'ANPE', 'Serveis', 'Seus', and 'Contacte', along with social media icons for RSS, Facebook, Twitter, Instagram, and YouTube. A secondary navigation bar lists 'Funcionaris', 'Portal del personal', 'WEIB', 'Portal del docent interí', 'Guia del professorat', and 'BOIB'. The main content area features a 'Tornar' button and the title 'Oferta de Empleo Público: Convocatoria oposiciones 2022'. Three job offer cards are visible: 'Convocatoria por Concurso Oposición (RD 270/2022)', 'Convocatoria por Concurso de Méritos (RD 270/2022)', and 'Convocatoria por Concurso Oposición (RD 276/2007)'. A red circle highlights the 'Convocatoria por Concurso de Méritos' card, and a larger orange circle encompasses the entire job offer section. On the right, a sidebar menu includes 'Afilia't!', 'Videotutorials', 'Cita prèvia', 'Telegram per Afiliats', 'WhatsApp per Afiliats', 'El defensor del professor', 'FORMACIÓ', 'Concurs de TRASLLATS', 'OPOSICIONS', 'Oferta d'OCUPACIÓ PÚBLICA', and 'BORSES DE TREBALL'. At the bottom right of the page is the 'Acció sindical' button.



# AVANTATGES DE L'AFILIACIÓ

**Si ets docent...  
Si ets de la pública...  
ets d'ANPE!**



**AFILIA'T ARA  
PER 38€!!**

**EN EL SEGON  
SEMESTRE DE L'ANY**



#AnpeAmbTu #anpebalears



# AVANTATGES DE L'AFILIACIÓ

Et fem la declaració de la renda presencial o telemàticament de manera gratuïta.  
La quota d'afiliació és desgravable.

## DECLARACIÓ DE LA RENDA GRATUÏTA PELS AFILIATS

50€ no afiliats

1. Demana cita PRESENCIAL o TELEFÒNICA a totes les illes.
2. Enviar a [servei\\_declaracio\\_renda@anpebalears.es](mailto:servei_declaracio_renda@anpebalears.es):
  - ✓ Certificat de retencions
  - ✓ RENDA 2020 (presentada l'any 2021)
  - ✓ Còpia DNI
  - ✓ Dades identitat cònjuge/ascendents que resideixin amb el declarant
  - ✓ Dades identificatives d'immobles en propietat/contracte de lloguer
  - ✓ Hipoteques formalitzades abans de juny 2013, imports abonats anualment, imports assegurança de vida i de llar associats al préstec.



Disposareu del servei jurídic i de defensor del professor.

## Defensor del professor



*Aquest servei és d'atenció immediata i gratuït per als docents que necessitin ajuda, suport i orientació davant qualsevol tipus de situacions de conflictivitat i violència a les aules.*

**Sonia Sampol Plana**

✉ [anpeillesbalears@eldefensordelprofesor.es](mailto:anpeillesbalears@eldefensordelprofesor.es)

☎ +34 650 671 329



# AVANTATGES DE L'AFILIACIÓ

Gaudireu del ClubAnpe (amb descomptes en més de 100 empreses).

**POSAT EN FORMA AMB ANPE**

**Club ANPe**  
Ventajas Afiliados

» **MALLORCA GIMNÀS ILLES**  
PALMA (Son Rapinya, Aragón i Aiguablava), MARRATXÓ  
Descomptes de **FINS -43€** anuals per a afiliats

» **MENORCA MÀSTER GYM (MAÓ)**  
Descomptes de **FINS -84€** anuals per a afiliats

**GIMNÀS CA NOSTRA (CIUTADELLA)**  
Descomptes de **FINS -84€** anuals per a afiliats

» **EIVISSA I FORMENTERA GIMNÀS FRAILE**  
Descomptes de **FINS -52€** anuals per a funcionaris i interins (presentar nòmina)



**CERTIFICATS MÈDICS**

**ANPE**  
SINDICATO INDEPENDIENTE

**30€ MALLORCA**  
Certificados Médicos Porto Pí  
Avinguda de Joan Miró, 188B, entlo, 07015

**45,45€ MENORCA**  
Centre oftalmològic menorquí SL  
Carrer del Bisbe Sever, 1, C;1, 07703

**30€ EIVISSA I FORMENTERA**  
Clínica IMIF  
Carrer d'Aragó, 9, 07800

**DESCOMPTES PER A AFILIATS A ANPE IB**



# AVANTATGES DE L'AFILIACIÓ

Gaudireu de descomptes importants a tots els cursos.



## FORMACIÓ PRESENCIAL I A DISTÀNCIA

Cursos homologats per la Conselleria d'Educació i Formació Professional

**MATRÍCULA:** El plaç de matrícula dels cursos s'obri dia 10 de cada mes i es tanca el dia anterior a l'inici de cada curs

## CURS 2022-2023

**Formació:** Els cursos d'ANPE ILLES BALEARS són vàlids a tot l'Estat Espanyol com a mèrit per a les oposicions d'accés a la Funció Pública Docent a totes les CCAA de (RD 276/2007 - BOE 2/3/2007). També són vàlids estatalment per a la baremació dels interins i dels seus sexennis.

*Jo, l'educació pública*

CONVOCATÒRIA  
MENSUAL:

D'OCTUBRE 2022  
A AGOST 2023

### FORMACIÓ A DISTÀNCIA



- La millora del treball dins l'aula mitjançant el focusing
- La bona alimentació com a hàbit de vida saludable a l'escola
- El pati de l'escola com a espai per l'aprenentatge significatiu
- El ioga com a eina de control emocional a l'aula
- Els primers auxilis i la prevenció d'accidents al centre escolar
- Pautes bàsiques per mantenir una bona higiene postural dins l'aula
- La millora del clima dins l'aula mitjançant el mindfulness
- L'entorn com a recurs educatiu: la Serra de Tramuntana
- L'entorn com a recurs educatiu: platges i cales de les Illes Balears
- Gestió del dol als infants i adolescents
- La ciutat de Palma. Valor i funció educativa
- L'educació ambiental a l'àmbit educatiu
- El Flipped Learning a l'àmbit educatiu
- Els espais naturals protegits de les Illes Balears i el seu valor educatiu
- La convivència als centres educatius: estratègies per reconduir conductes disruptives
- Habilitats pedagògiques per a les etapes d'infantil i de primària
- Prevenció de l'assetjament escolar a les aules
- Didàctica per treballar amb alumnes d'altres capacitats: detecció i adaptació
- Coaching a l'educació, una mirada per totes les etapes educatives
- Metodologies i activitats motivadores per a tots els alumnes
- La gestió del conflicte: una oportunitat per aprendre
- La gestió de les emocions dins l'aula mitjançant la teràpia gestalt
- La inclusió i la coeducació: de l'aula al pati
- Pincelades musicals en la innovació educativa
- El docent davant els problemes de conducta i la millor del rendiment de l'aula

CURSOS DE 50 HORES  
Afiats 70€  
No afiliats 110€

### FORMACIÓ MIXTA SINCROITZADA amb 12 hores de Meet

- L'entorn digital i l'educació personalitzada. Moodle. Nivell Bàsic I (Octubre)
- L'entorn digital i l'educació personalitzada. Moodle. Nivell Avançat I (Febrer)
- L'entorn digital i l'educació personalitzada. Moodle. Nivell Avançat II (Maig)

### CURSOS PRESENCIALS A MALLORCA

- Els primers auxilis i l'ús de la farmaciola al centre educatiu
- Acompanyament emocional: un viatge vivencial i pràctic
- Estratègies per a la comunicació efectiva entre docents i famílies
- Introducció a la Gestalt i la gestió de les emocions a l'aula
- El treball dins l'aula des del cos. Aportacions de la Gestalt.
- El documental-cinema, eines educatives a l'aula
- Els ambients a educació infantil
- Gestalt i la gestió de les emocions a l'aula
- Itineraris didàctics pels voltants de Lluc
- Itineraris didàctics pel pla de Mallorca

CURSOS DE 25 HORES  
Afiats 35€  
No afiliats 55€

CURSOS DE 25 HORES  
Afiats 20€  
No afiliats 50€

### FORMACIÓ PRESENCIAL



#### Menorca:

- Itineraris pel tresor patrimonial de Menorca
- Camins rurals amb encant per Maó
- Rutes pel camí de cavalls partint desde Maó i desde Ciutadella
- Acompanyament emocional: un viatge vivencial i pràctic

#### Eivissa:

- Rutes històriques per l'illa d'Eivissa
- El documental-cinema, eines educatives a l'aula
- El disseny d'espais educatius a Infantil i a Primària. Acompanyament emocional: un viatge vivencial i pràctic
- Rutes ciclo-turistes per descobrir l'illa d'Eivissa i Formentera

Afiliat  
ANPE-IB

Per a qualsevol consulta escriu a:  
[formacio@anpebalears.es](mailto:formacio@anpebalears.es)

ANPE PALMA T. 971 461 290 | ANPE MANACOR T. 600 383 592 | ANPE INCA T. 871 779 150 | ANPE MENORCA T. 871 779 235 | ANPE EIVISSA/FORMENTERA T. 871 231 078

Tots els cursos i més informació a la nostra web:

[www.anpebalears.es](http://www.anpebalears.es)





# AVANTATGES DE L'AFILIACIÓ

Rebreu tota la informació per email, SMS, WhatsApp, Telegram i xarxes socials.



Podreu realitzar consultes i acudir a qualsevol de les nostres seus de Palma, Inca, Manacor, Maó i Eivissa.



# CONTACTA'NS



**BALEARS**

[www.anpebalears.es](http://www.anpebalears.es)

## **PALMA**

☎ 971 461 290

✉ [administracio@anpebalears.es](mailto:administracio@anpebalears.es)

## **MANACOR**

☎ 871 778 108 / 600 383 592

✉ [manacor@anpebalears.es](mailto:manacor@anpebalears.es)

✉ [formacio@anpebalears.es](mailto:formacio@anpebalears.es)

## **INCA**

☎ 871 779 150

✉ [inca@anpebalears.es](mailto:inca@anpebalears.es)

## **MENORCA**

☎ 871 779 235 / 627 796 403

✉ [menorca@anpebalears.es](mailto:menorca@anpebalears.es)

## **EIVISSA I FORMENTERA**

☎ 871 231 078 / 627 796 449

✉ [eivissa\\_formentera@anpebalears.es](mailto:eivissa_formentera@anpebalears.es)